



# NHÀ IN NGUYỄN-VĂN-CỬA

57, Rue Lucien Messard  
Saigon

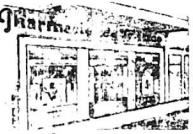
Có bán đầy băng (deharpe) cho các quan, — cai và phó tổng, Hội-dồng và Xã-trưởng  
Hàng tốt, — Giá rẻ.

## Pháp-Quốc Đại-Dược-Phòng

111-113, đường Catinat Saigon

Nhà thuốc rộng lớn hơn hết vì kim thời hơn hết trong các Đông-Pháp, có cuộc mua bán sấp dờn khéo léo thành ra một nhà thuốc đứng vào hàng nhất trong các đại dược phòng.

Bản dược phòng chỉ bán riêng các thuốc men hàng hóa, tất nhất hàng vì hi mua trả rừng — những hiệu thuốc danh tiếng nhất ở Âu Pháp và của ngoại-bang.



Etude de Maître M. CLAIRON  
Anotari à la Cour, en Résidence à Baclieu

## VENTE sur surenchère du sixième

Au plus offrant et dernier enchérisseur  
En l'audience des saisies-immobilières du Tribunal de Paix à Compétence étendue de Baclieu, séant au Palais de Justice de ladite ville

## D'UNE PARCELLE de TERRE en nature de rizière

Sise au village de Dinh-Thanh, canton de Quan-Lang, province de Barkou

On fait savoir à tous ceux qu'il appartiendra :

Que par suite de la déclaration de surenchère du sixième faite par M. Trương Đình Huy, propriétaire demeurant à Baclieu-ville, et après nommé, suivant acte dressé au Greffe du Tribunal de Paix à Compétence étendue de Baclieu, le 6 Avril 1938, enregistré à Baclieu, le 7 Avril 1938, folio 68, case 1, vol. 10, aux droits de 2.525, de l'immeuble ci-après désigné.

Et aux requêtes, poursuites et diligences de M. Trương Đình Huy, propriétaire demeurant à Baclieu-ville, surenchérisseur.

En présence des parties intéressées.

Il sera procédé le Vendredi 10 Juin 1938, à sept heures et demie du matin, en l'audience de la chambre des saisies immobilières du Tribunal de Paix à Compétence étendue de Baclieu, au Palais de Justice de Baclieu, à la vente aux enchères publiques au plus offrant et dernier enchérisseur de l'immeuble dont la désignation suit :

Mise à prix :

Outre les charges, clauses et conditions insérées au Cahier des Charges, dressé par Me Giacobi, avocat à la Cour, les enchères seront reçues sur la mise à prix suivante :

Lot unique... 1.400.000

Purge :

Il est en outre déclaré conformément à l'art. 696 du code de procédure civile modifié par la loi du 21 Mai 1858, que tous ceux du chef desquels, il pourrait être pris inscription sur ledit immeuble pour raison d'hypothèques légales, devront requérir cette inscription avant la transcription du jugement de adjudication.

Fait et rédigé à Baclieu, le 9 Mai 1938 par l'avocat poursuivant et soussigné.

Signé : M. CLAIRON

Noter pour plus amples renseignements à Baclieu — l'Enquête de M. M. CLAIRON, au Greffe du Tribunal de Paix à Compétence étendue de Baclieu.

Lời rao

Désignation

Une parcelle de terre, en nature de rizière, d'une contenance de 20 ha, sise au village de Dinh-thanh (Baclieu), inscrite au bộ sous les Nos 197 du nouveau numéro d'ordre, et 52 de la 2ème feuille du plan, et bornée au Nord, au Sud, à l'Est par Dát hoan et à l'Ouest par Công diên.

Sur ladite parcelle de terre en nature de rizière, la récolte en paddy était déjà faite et au moment de la présente saisie, il n'y avait aucune culture.

Telle au surplus que ladite parcelle se poursuit et comporte avec toutes ses dépendances sans exception ni réserve.

Cái chết rất thảm

Mytho. Hôm 29 Avril, người ta có chữ Vô-thị-Nơi 12 tuổi, ở làng Vinh - kim đến nhà thương Mytho cho quan Lương-y cứu cấp. Thị Nữ treo cây cau rồi sút dây, té nhảm cây mù - u nhỏ chết nhơn xóc vào đất. Quan Lương-y và các thầy điều dưỡng tận tâm cứu thị Nữ, nhưng vì tật thương cũu Nôi sâu quá, nên đến 12 giờ trưa 1er Mai thị Nữ chịu không nổi nên đã trút linh-hồn.

Cướp giật giữa ban ngày

Longxuyen - Vào lúc 7 giờ sớm mai, ngày 26 Avril, trong lúc chợ đương nhóm rạt đông, thì tinh-linh nghe là bắt nó! bắt nó! mọi người đều ứng chày ngay lại đưa chơ thị thây chơ cái đương nam tay một tên nọ chừng 28-29 tuổi, không biết tên họ, bộ mặt không phải là người ngay thẳng.

Hỏi ra mới biết đó là tên bợm giật dây chuyển của con thị Đinh. Trưng lúc đó cũng may thị Đinh hay là giật lại được và truy hỏi lên chú em Hiệp liền chạy tới bắt anh ta rồi điệu luôn về bót chờ ngày ra tòa.

Rượu Chác Thượng Niêr

Vỏ cây thuốc Quinquina

ĐẠI HỒI CHO ĐƯỢC RƯỢU DUBONNET

ĐẠI-LY ĐỐC QUYÊN  
Compagnie OPTORG — Saigon

## CUỘC XỔ SỐ ĐÔNG-PHÁP

KỶ THỨ NHỨT 1938

800.000 đồng chia làm 4 sê-ri 200.000 vé mỗi vé một đồng

SÊ-RI THỨ NHỨT Từ 500.000 đến 999.999 4.489 vé Xổ tại Hanoi ngày 13 Avril 1938 1 vé trúng 4.000 \$ 8 — — 1.000 80 — — 100 100 — — 50 1.000 — — 10	SÊ-RI THỨ HAI Từ 200.000 đến 399.999 4.489 vé Xổ tại Hanoi ngày 4 Mai 1938 1 vé trúng 4.000 \$ 8 — — 1.000 80 — — 100 400 — — 50 4.000 — — 10	SÊ-RI THỨ BA Từ 400.000 đến 599.999 4.489 vé Xổ tại Hanoi ngày 28 Mai 1938 1 vé trúng 4.000 \$ 8 — — 1.000 80 — — 100 400 — — 50 1.000 — — 10	SÊ-RI THỨ TƯ Từ 600.000 đến 799.999 4.489 vé Xổ tại Hanoi ngày 18 Jun 1938 1 vé trúng 4.000 \$ 8 — — 1.000 80 — — 100 400 — — 50 4.000 — — 10
--	--	--	--

NĂM SỐ LỚN  
chung cho bốn sê-ri  
Xổ tại HANOI  
Ngày 18 Jun 1938

1 vé trúng 100.000 \$  
1 — — 30.000  
3 — — 10.000

Hết thảy các vé số trong bốn sê-ri, đều đã có trúng trong 4 kỳ xổ các số nhỏ trước kia đi nữa, cũng đáng đư ước xổ chung 5 số lớn này.

## Diã BÉKA

NĂM 1938

MỠI LAI KỶ THỨ NHỨT

HỘI CATALOGUE  
J. KELLER, 72 Rue MACMAHON SAIGON.

## NGUYỄN-VĂN-ĐÓP KẾ-NHIỆP

Suối đờn và khản đờn

(Gare) Bưu-chiến phố Latitieu  
Tôi chuyên làm những khản đờn riêng tùy theo ý mỗi ông, và xin qui ông vui lòng viết cho tôi rõ mấy lên và lý nít, tôi sẽ làm và theo dõi lại cách lãnh hóa giao ngân tiền gửi tới chịu.  
Con qui ông ở gần xin mời đến nhà trước xem máy đờn của ông thân tôi sáng tạo hồi 1904 này vẫn còn kêu, sau đây đã bỏ lờ khản vừa 4.  
Xin kieu mới bắt và nhiều gờ từ 6 lớp sắp xuống giá... 5500  
Khản kim kieu tìm đến bằng và rãnh gờ lớp mỏng từ 7 lớp sắp xuống giá... 3.50  
Khản ở trong năm bằng và rãnh gờ từ 7 lớp sắp xuống giá... 2.50  
(Đại-ly) Trần (Meilleur prix) ở phố Dakao  
C. H. Hồng-Ngọc Tailleur à marche Gô-dô-bô.  
M. Kinh, Tailleur Tân-phước-Khánh (Thudamôit)

## HÃY DÙNG THỦ SÀVON



Quần-chúa bán bột xoan moi và đồ nữ trang tảo thời ở ngay hông chợ mới số 21 đường Amiral Courbet Saigon gần các bến xe đò Lục tỉnh, gần gare Saigon Hanoi, ngày giờ chờ chầu thành Saigon.

# TẬP «SU-PHẠM HỌC-KHOA»

## XUẤT BẢN MỖI THÁNG MỘT KỶ

Giá đóng niên tập S. P. H. K. (Chá phán thấy giáo)... .. 5100

Đóng tiền trước và viên quan Annoni nếu thiếu nhận giùm gửi cho bốn-quán, những số học viên bên ấy thì bốn-quán sẽ tính cho một phần huê-hồng 5%

**CLINIQUE MÉDICALE**  
60 Avenue Roger de Albertin, 10, rue D'ALE-OUVERTURE  
Téléphone n° 288

**DOCTEUR PHAN-TẤN-THIỆT**

Ex résident en dermatologie syphiligraphie à l'Hôpital St-Louis Paris  
Ancien-Made in attaché aux services de Dermato-syphiligraphie créée  
par le Ministère de l'Hygiène pour la lutte anti-syphilitique  
opérant sur toutes les parties du corps par les méthodes les plus  
modernes et les plus efficaces. Spécialité de la syphilis et de la  
dermatologie. Consultation de 9 heures à 12 heures et de 2 heures à  
5 heures. Adresse: 60 Avenue Roger de Albertin, 10, rue D'ALE-OUVERTURE  
Téléphone n° 288

**RANG BẢO-ĐẾ**

BIED  
La Providence et Industrielle du Nord  
**ÔNG BOY-LANDRY**  
Lâm Đại-Đệ 17, Place de Théâtre, 17 -- SAIGON

Hàng Bảo-Đế này chuyên: sửa chữa các bộ phận xe  
hơi, nhà cửa, quần áo, hàng hóa các anh em. Những  
người ở Saigon, Cholon hoặc ở trong Lục-thị mà  
chưa bán cả với hàng này, sẽ gặp lúc rất khó xử  
hàng việc gì, thì hàng sẽ hỗ trợ một cách rất  
mưu lợi vô cùng. Xin anh em lưu-ý.

**DƯƠNG-ĐƯƠNG PELLERIN**  
Số 93, RUE PELLERIN SAIGON

Có phòng cho bệnh nhân ở rất rộng rãi,  
Có nhà mồ, nhà sanh và chữa điện,  
Có nhiều nha chuyên môn các thứ bệnh.

KHÁNH BÌNH 1 SANG KH. TỶ 11 H.  
CHIẾN 3 H. TỶ 6 H.

CÓ BÁN TẠI NHÀ IN NGUYỄN-VĂN-CỬA

**Manuel de l'infirmier**  
CỦA ÔNG  
**NGUYỄN-VĂN-KHAI**  
MÉDECIN INDICHIEN DU CADRE LATÉRAL

Giá mỗi cuốn 2\$50

**DOCTEUR QUAN**

Ancien INTER- LAUREAT de l'Hôpital Foch de Paris  
Ancien-CHIEF de l'INSTITUT de DERMOPUNCTURA  
de Barcelone (Espagne)

CHUYÊN MÔN KHOA CHÂM-CỨU (Acupuncture)  
Thi đỗ các chứng-bình. Chuyên trị phong-tử, nhọt-mũi, mụn-đầu,  
và những tật khác, huyết-tống-tử-viêm... Châm-điện-điều-điều  
chữa bệnh và chữa bệnh, có hiệu quả. Tại Thủ-đô, có nhiều  
nước-lưu-vấn-vấn

**213 CAILIAT** (rue B) gần  
Thượng-hồ, gần vườn rau cũ  
Khán-bệnh từ 8 giờ sáng đến 7 giờ  
Châm-điện-điều-điều

**CHĂN NUÔI LOẠI VẬT**  
**Bản thêm về nuôi vịt**

Một bài trước tôi đã nói  
trường-lần những nguồn lợi  
của sự nuôi vịt về phương  
diện chăn nuôi và canh  
nông ra làm sao rồi. Trại  
lại bữa này tôi kể những  
lưu-thiệt thời mà vịt có thể  
đẩy ra cho mùa màng  
trường không phải là vô ích.

Voi thường thấy có người  
ông gia than phiền rằng  
cho vịt ở ăn trong ruộng  
hì lúa hay bị rầy phá hại  
này bị tìm. Câu nói mà họ  
nhưng xét ra không sai sự  
thật. Tức là nhiều người  
biết nơi này thôi chứ không  
biết cần cứ vào đâu để bắt  
chừa của nó của mình. Bởi  
vậy cho nên có ai các cơ  
nơi lại tìm làm sao vịt ăn  
trong ruộng mà lúa bị tìm  
thì không trả lời cho rõ  
lược. Tôi hiểu nghĩ, muốn  
chừa một bệnh gì thì cần  
phải biết căn-bệnh. Vì lẽ đó  
mới đi để tìm quan sát và  
đã thấy rõ ràng là vịt có thể  
làm hại cho mùa màng  
trong những trường hợp  
hệ ra sau đây bằng một  
cách trực tiếp hay gián tiếp.

Trước tiên 1) Khi mới  
cây non mới ở ả thì lúa cây  
sẽ bị nó hay là làm dăm rết.  
2) Cho vịt ở ăn thường  
qua lúa chậm nở.  
3) Lúa đang trổ nếu cho  
vịt ở ăn ỉm làm lay động  
cây lúa bông lúa sẽ ỉm đi  
mà nhiều khi phất hư.  
Gián tiếp: Khi nào có  
một đám lúa bị con rầy đe  
mà mình cho vịt ở ăn là  
mọi đê rất tiện. Song ta  
phải nhớ kỹ không cho vịt  
ở đó lợi của ruộng khác  
không có rầy vì con rầy rất  
nhỏ có thể bám vào lông vịt  
ướt mà lan qua miếng  
ruộng sau. Khi nào lúa bị  
lìm mà như dăm rết là tìm  
lợn thì lại càng cần phải  
giữ làm sao cho vịt ở ăn ở  
ruộng lúa có bệnh đừng qua  
ruộng không có bệnh. Con  
nhiều bệnh khác nữa nhưng  
tôi chỉ kể sơ hoi vì thường  
hay xảy ra.

Vì hai lẽ vừa kể trên nên  
người ta lần lượt là vịt  
làm cho lúa sanh ra bệnh.  
Thiệt ra thì bệnh đó do nơi  
vật đem vào ruộng chứ không  
phải do vịt sanh ra. Bởi  
giờ ta đã biết nguyên nhân  
như vậy rồi thì tránh  
nhưng đều ấy rất dễ.

Nói tóm lại tôi khuyên  
nông gia nên phòng-lâm  
nuôi vịt ở nếu ta biết cách  
nuôi và biết cách dùng vịt  
thì không bao giờ có hại cả.  
Lê-văn-Thục (Gôtre)

**VƯỜN CỦA LỜI**  
**Đời voi mùa lúa**  
năm này

Mùa lúa này vụ rồi nhiều  
nơi bị tìm một cách man  
chồng và nặng nề làm chấn  
động cả một vùng như  
Bà-châu, Sóc-trang và Trà-vinh  
Sự thiệt hại ở ba nơi ấy trở  
nên các nơi.

Sau một cuộc khảo xét  
thi biện tìm lúa phát ra do  
thiếu nguyên-nhân khác  
nhau làm, nhưng nói đến  
cách bắt-chừa được một  
người chú ý là do cách  
làm ruộng của ta chưa được  
châu đáo. Cứ theo sự quan  
sát của tôi mà nghiệm ra  
thì tôi tưởng có thể ngăn  
ngừa bệnh tìm được bằng  
những cách sau đây:

1) Sau khi gặt lúa rồi thì  
đốt cây lên mà tập góc rạ  
đi.  
2) Nếu cây sù.  
3) Nếu lúa các giống nào  
đi này bị tìm.  
4) Cây lên sau khi gặt.  
Ruộng sau khi gặt, cây lên  
có nhiều lợi: Nếu đốt, gặt  
con-trùng sau bị ăn núp  
trong góc rạ để chờ ngày  
đổ mưa thì nấp, đất ruộng  
được xốp, thoát hơi, cây  
lớn xanh hơn do mà được  
tốt tươi hơn nhiều. Một  
bằng cứ rõ rệt làm cho tôi  
phải công nhận sự lợi lợi  
của việc cây đất lên sau  
khi gặt là ở sản phẩm nhiều  
Cây gạo (Bà-châu), chúng  
tôi có cây được mấy đám  
ruộng sau khi gặt, qua mùa  
sau cây bụi lúa lên được  
tốt tươi hơn các đám  
ruộng nào không có cây  
này là cây mướp vào đầu  
mùa mưa. Lúa ở ruộng có  
cây sau khi gặt lại bị đẩy  
bị tìm nữa.

2. Ngay cây cũng có khi  
dương đến việc sanh bệnh  
tìm. Theo cách điều-trị thì  
tôi thấy rõ đám ruộng nào  
cây mướp bều bị tìm nặng  
hơn hết, cây sớm qua cũng  
có hại. Tôi tưởng nên cây  
vào ruộng tuần tháng háy  
thì vừa.

2. Đền như giống lúa  
thì có thứ hay bị bệnh tìm  
cơ chứ thì lại mạnh sức. Nếu  
hay bệnh, nên cũng phải để  
đặc trong việc chọn giống  
mà cấy. Theo như chứng  
tôi thấy thì có thứ giống  
Nàng-Kèo-Sở Lúa Gạo Đổng  
-Đương cấy tại  
Thuyền-Hội (Trà-Vinh) và  
Vinh-Lực, Lai-Hóa (Bà-châu)  
và nhiều nơi khác thì ít bị  
tìm hơn các giống khác.  
Cứ theo sự quan sát  
của tôi trong mùa lúa năm

**SỮA NƯỚC TƯƠI**

**NESTLÉ**

MIẾU

**CON-CHIM**



Là thứ sữa rất trong sạch, rất  
bổ dưỡng, dễ tiêu hóa, lực tạo dung  
cũng tốt.  
Thức sữa này quả nhiên là đã có  
tiếng khắp bán-cầu.

**Không làm đèn Nén**  
thức dùng nơi rạp hát Bóng  
và những hiệu buôn lớn

quảng cáo  
bán hĩa  
ở trong phòng  
ở các đám lễ  
ở nơi hàng

**STANDARD**  
**NEON LIGHT**  
88 bis rue Lagrange  
Téléphone 20426 - SAIGON  
Đang toàn đồ Huk Kỳ - Có bán kìa  
Số làm ở Paris  
Số ở Paris

**PHARMACIE PRINCIPALE**

**SOLRENE**

**M. HEUMANN**  
FISSEUR  
SAIGON

TỰ-NAM  
**1865**  
BA ĐỒI  
ĐUỒ ĐUỒ

THU THUỘC  
**HIỆU NÀY**

Muốn có giống lúa tốt  
tốt vừa nói ở trên thì cái  
nạn lúa tìm cũng có thể  
bớt được đôi chút và mùa  
màng sẽ được tốt đẹp hơn  
nhiều.  
Muốn có giống lúa tốt  
tốt vừa nói ở trên thì cái  
nạn lúa tìm cũng có thể  
bớt được đôi chút và mùa  
màng sẽ được tốt đẹp hơn  
nhiều.  
Nguyễn-Xuan-Thành  
(Thông phán thương-hàng)





