

HỌC - VIỆN QUỐC - GIA HÀNH - CHÍNH

Luận - Văn Tốt - Nghiệp

LA 7498

TƯ'ÔNG - QUAN GIỮ'A TỈNH & XÃ

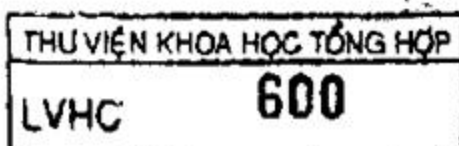
Giáo sư hướng dẫn :
LƯƠNG-THỌ-PHÁT



Sinh viên : PHAN-THANH-THUẦN

BAN ĐỐC-SỰ KHÓA XVI

1968 — 1971



Phát

GS. Lý Thụ Phát

« HỌC-VIỆN QUỐC-GIA HÀNH-CHÁNH

không tán-thành cũng không phản-đối những ý-
kiến phát-biểu trong Luận-văn. Những ý-kiến đó
do tác-giả hoàn-toàn chịu trách-nhiệm ».

Chân-thỉnh Tri-ân :

Giáo-sư LƯƠNG-THỌ-PHÁT

*Đã tận tình hướng dẫn chúng tôi
hoàn tất Luận văn này.*

Sinh-viên PHAN-THANH-THUẬN

Ban Đốc-Sự

Khoá XVI

Thành-kính Ghi-ân:

- * Giáo-sư VIỆN-TRƯỜNG
- * Giáo-sư PHÓ VIỆN-TRƯỜNG
- * Cùng tất cả Quý-vị Giáo-sư
trong Ban Giảng Huấn
Học-Viện Quốc-Gia Hành-Chánh

*Đã tận tình hướng dẫn chúng tôi
trong suốt học trình 1968-1971*

Chân-thành Cảm-tạ :

Quý Ông Chánh Sở, Chủ Sự và Nhân Viên :

Sở Hành Chánh Địa Phương

Sở Huấn Luyện

Sở Nhân Viên

Bộ Nội Vụ

Quý Ông Phó Quận Trưởng Quận Đức Thịnh,
Chủ Tịch Hội Đồng Xã, Xã Trưởng, Phó Xã Trưởng
Hành Chánh, Phó Xã Trưởng an ninh, Nhân viên,
Cán Bộ Kỹ Thuật, một số Xã trong Tỉnh Sadec.

*Đã giúp tôi rất nhiều tài liệu
để hoàn thành Luận văn này.*

MỤC LỤC

	TRANG
<u>DẪN-NHẬP</u>	1
<u>PHẦN NHẬT : MÔ-TẢ TƯƠNG-QUAN</u>	1
<u>CHƯƠNG I : SƠ-LƯỢC CƠ-CẤU NỀN HÀNH-CHÁNH TỈNH VÀ XÃ HIỆN THỜI</u>	2
<u>ĐOẠN 1 : Cơ-cấu tổ-chức nền hành-chánh cấp Tỉnh</u>	2
<u>ĐOẠN 2 : Cơ-cấu tổ-chức nền hành-chánh cấp Xã</u>	7
<u>CHƯƠNG II : TƯƠNG-QUAN PHÁP-LÝ</u>	11
<u>ĐOẠN 1 : UBHC Xã đối với Tỉnh và các cơ-quan chuyên-môn cấp Tỉnh</u>	11
<u>ĐOẠN 2 : HD Xã</u> - nt -	19
<u>ĐOẠN 3 : Công-chức, cán-bộ cấp Xã</u> - nt -	23
<u>CHƯƠNG III : TƯƠNG-QUAN THỰC-TẾ</u>	25
<u>ĐOẠN 1 : UBHC Xã đối với Tỉnh và các cơ-quan chuyên-môn cấp Tỉnh</u>	25
<u>ĐOẠN 2 : HD XÃ</u> - nt -	29
<u>ĐOẠN 3 : Công-chức, cán-bộ cấp Xã</u> -nt -	32
<u>PHẦN NHỊ : NHẬN-XÉT TƯƠNG-QUAN</u>	35
<u>CHƯƠNG I : ƯU KHUYẾT ĐIỂM TƯƠNG-QUAN PHÁP-LÝ</u>	36
<u>ĐOẠN 1 : UBHC Xã đối với Tỉnh và các cơ-quan chuyên-môn cấp Tỉnh</u>	36
<u>ĐOẠN 2 : HD Xã</u> - nt -	39
<u>ĐOẠN 3 : Công-chức, cán-bộ cấp xã</u> - nt -	42
<u>CHƯƠNG II : ƯU KHUYẾT ĐIỂM TƯƠNG-QUAN THỰC-TẾ</u>	44
<u>ĐOẠN 1 : UBHC Xã đối với Tỉnh và các cơ-quan chuyên-môn cấp Tỉnh</u>	44
<u>ĐOẠN 2 : HD Xã</u> - nt -	47
<u>ĐOẠN 3 : Công-chức, cán-bộ cấp Xã</u> - nt -	50
<u>CHƯƠNG III : ĐỀ-NGHI</u>	52
<u>ĐOẠN 1 : Cải-tổ cơ-cấu Tỉnh Xã</u>	52
<u>ĐOẠN 2 : Cải-tạo tinh-thần công-chức cán-bộ nhân-dân</u>	55
<u>KẾT-LUẬN</u>	59

DẪN NHẬP

Nguyên-Tắc Xã thôn tự trị đã được ấn-định từ thời Pháp thuộc bởi thông-tư ngày 19-5-1909 và lập lại trong nghị-định ngày 3-10-1921 (1)

Dụ 57 a ngày 24-10-1956 tổ-chức lại nền hành-chánh địa-phương. Xác-nhận xã có tư-cách pháp-nhân.

Năm 1964 chính-phủ Việt-Nam cộng-Hoà ý-thức vai-trò quan-trọng và tính-chất địa-phương của nền hành-chánh xã. Sắc-lệnh số 203-d/NV ban-hành ngày 31-5-1964 nhằm thực-hiện bước cải-tổ đầu tiên cơ-cấu hành-chánh xã ấp. Cuộc cải-tổ nhằm 3 mục-tiêu:

- Dân chủ hoá guồng máy hạ tầng cơ-sở bằng việc tổ-chức phổ-thông-đầu-phiếu : Ở Xã bầu Hội-Đồng Nhân-Dân Xã (nay gọi Hội-Đồng Xã) ở Ấp bầu Trưởng Ấp và Phó Trưởng Ấp.

- Thực-hiện sự phân quyền địa-phương Xã, giao quyền quyết-nghị - cho Hội-Đồng Nhân-dân Xã, các vấn đề của Xã.

- Giúp đỡ xã thôn phát-triển đồng đều với phương-tiện chung của Quốc-Gia.

Đúng theo chủ-trương hướng về nông-thôn, mọi kế-hoạch và chương-trình của chính phủ nhằm bảo-vệ an-ninh và nâng cao mức sống của dân chúng lấy nông-thôn làm đơn-vị căn-bản để thực-hiện.

Năm 1966, sau cuộc bầu-cử Quốc-Hội Lập-Hiến ngày 11-9-1966, chính-phủ Việt-Nam Cộng-Hoà đã chú tâm nhiều đến việc cải-tổ các định-chế Xã Ấp. Sắc Lệnh 198-SL/ĐUHC ra đời ngày 24-12-1966 đánh dấu một bước tiến quan-trọng trong công cuộc cải-tổ nền hành-chánh nông-thôn với những cuộc bầu cử rầm-rộ vào tháng 4 năm 1967.

(1) Kế-toán Hành-chánh Giáo Sư Trần Văn Bình 1967 trang 260

Sắc lệnh cải-tổ này nhằm hai lý do :

- Sự lỗi-thời của sắc-lệnh 203 d/NV ngày 31.5.1964

Hội-Đồng Nhân-Dân Xã dù do dân cử nhưng thực quyền rất yếu ớt trong khi UBHC Xã có khuynh-hướng tập quyền quá mạnh, nhưng thiếu thuần nhất nội-bộ và thống nhất chỉ huy.

- Nhu-cầu mới của Xã thôn.

Kế-hoạch bình-định nông-thôn năm 1967 đã phát động, Công tác cải tổ của Chính-phủ nhằm yem trợ chương-trình Bình-Định Xây-Dựng Nông-Thôn.

Qua cuộc cải-tổ năm 1966 chúng ta thấy khôi-phục lại vị-trí nền hành-chính căn-bản của Xã trong cộng-đồng Quốc-Gia. Cử-tri bầu Hội-Đồng Nhân - Dân Xã rồi bầu ra Chủ-tịch UBHC Xã trong HĐND Xã. Tất cả quyền hạn trao về Xã tăng thêm hiệu-năng cho guồng máy hành-chánh Xã : thống nhất chỉ huy, dùng người hợp-lý, huấn-luyện đầy đủ, tăng-cường văn-phòng để Xã có phương - tiện phát-triển.

Năm 1969, một sắc-lệnh mới mang số 045-SL/NV ban hành ngày 1/4/1969 - không thay đổi toàn bộ cơ-cấu tổ-chức của sắc-lệnh 198 SL/UBHC mà chỉ tăng-cường thành phần và quyền hạn cho cơ-quan hành-chánh Xã. Theo sắc-lệnh cũ đã có một số khuyết-diểm về quyền giám-hộ Tỉnh còn chặc chẽ. Khiến hoạt-động của UBHC Xã kém hiệu-năng. Quyền-hạn, nhân-số, việc gia tăng tài-nguyên, việc đãi ngộ các viên-chức Xã chưa thích hợp. Hơn nữa nhu-cầu nông-thôn năm 1969 gia tăng, việc phát-triển Xã áp dựa trên căn-bản tự-phòng, tự-quản, và tự-túc Mục-dích chính-phủ nhằm kiến-tạo một nông-thôn hùng-mạnh, khai-thác nguồn nhân-lực không-lờ nơi thôn Xã, một yếu-tố quyết-định trong cuộc đấu-tranh hiện tại.

Cuộc cải tổ này nhằm 4 mục tiêu :

- Tôn-trọng Hiến-Pháp.

Điều 72 và 73 Hiến-Pháp qui-định cơ-quan quyết-nghị là Hội Đồng Xã , Chủ-tịch cơ-quan chấp hành là Xã Trưởng.

Thi hành điều 74, 2 chức vụ Phó Xã Trưởng được đặt thêm vào thành phần Ủy Ban Hành Chánh Xã.

Điều 71 khoản 2 qui-dịnh Xã-Trưởng do Hội-Đồng Xã bầu ra trong số các Hội-viên Hội-Đồng Xã.

- Tăng-cường thành phần chính quyền Xã ấp.

Theo Thông-tư 093-TT/NV ngày 2-6-1969 Phủ Thủ-Tướng : Cơ-cấu hànhchánh Xã cần tăng cường thành phần UBHC Xã, Ban-Trị-Sự Ấp.

UBHC Xã trước 6 nay tăng lên 9 viên-chức cho Xã loại A.

Ban-Trị-Sự Ấp 3 hoặc 4 nay nhất loạt 5 cho tất cả các Ấp.

Văn-phòng chỉ có 3 nay tăng lên 5 cho Xã loại A.

- Tăng-cường quyền-hạn và nhiệm-vụ :

Sắc-lệnh đã tăng-cường quyền-hạn về phương-diện tài-chánh cho cơ-quan quyết-nghị.

Giúp cơ-quan chấp-hành Xã có đủ phương-tiện và uy-tín bảo-vệ quản-trị hữu-hiệu quyền-hạn Xã thôn.

Gia-tăng quyền quản-trị Ngân-sách Xã.

- Đặt các chức-vụ quan-trọng đúng vị-trí.

Thay thế Ủy-viên tuyên-vận và phụ-tá tuyên-vận bằng Cán-Bộ Thông-Tin Chiêu-hồi do Bộ Thông Tin quản-trị hầu tạo một hệ-thống thông-tin mạnh từ Trung-Ương đến địa-phương.

Xã-Trưởng được giải-tỏa vai trò hộ-tịch để lo việc chỉ-huy và điều-hành công-vụ tại Xã, nhất là kế-hoạch Linh-Đình và phát-triển.

Đặt thêm 2 chức-vụ Phó Xã-Trưởng để phụ-tá Xã-Trưởng về phương-diện hành-chánh và an-ninh.

Nhiệm-vụ Thủ quỹ được trả về Ủy-viên Kinh-tài, trước do Chánh-Thư - Ký giữ, đủ biểu-dương nền tự-trị Xã.

Sự hiện-diện của Ủy-Viên quân-sự và Phụ-tá Quân-sự Ấp nói lên uy-quyền Xã Ấp trong việc bảo vệ xóm làng.

Năm 1971 Sắc lệnh 039-SL/NV được ban-hành ngày 24.4.1971, sửa đổi một phần sắc-lệnh 045-SL/NV ngày 1.4.1969, có khuynh-hướng trở lại sắc-lệnh 198-SL/ĐUHC ngày 24.12.1966, quyền biểu-quyết về ngân sách Xã được tăng gia.

Xã được xem là đơn vị hành-chánh căn-bản địa-phương, nhưng quá xa cách Trung Ương nên Tỉnh, một đơn-vị Trung-gian địa-phương giữ vai trò giám-hộ Xã. Cơ-cấu nền Hành-chánh Tỉnh cũng biến đổi không ngừng để phù-hợp với nhu-cầu của hiện-trạng. Trong quá khứ, Tỉnh đã có quyền hành rất rộng-rãi đối với Xã về mặt pháp-lý cũng như thực-tế và có chiều hướng giảm dần theo thời gian, nhường lại bầu không khí nhẹ thờ và hăng-hái cho Xã.

Mối tương-quan Tỉnh Xã không nói là giữ vai trò quyết-định sự hưng-vong của Xã thì cũng là huyết mạch điều hòa nguồn sinh-lực chu-lưu trong Xã và là động-lực thiết-yếu đẩy mạnh Xã trên đà tự-phòng, tự-quản, tự-túc.

Để khai thác mối tương-quan Tỉnh Xã đúng về hai phương diện Pháp-lý và thực-tế chúng tôi xin trình bày qua 2 phần chính :

PHẦN I.- Mô-Tả tương-quan

PHẦN II.- Nhận-xét tương-quan.

Với tầm bao quát của đề tài, với khuôn khổ giới-hạn, chúng tôi chỉ nghiên cứu mối tương quan hiện tại giữa Tỉnh và Xã ở Miền Nam tự-do.

PHẦN MỘT

MÔ TẢ TƯƠNG QUAN

THƯ-VIỆN QUỐC-GIA

Cơ-cấu nền hànhchánh Tỉnh và Xã đang chuyển mình luôn luôn để thích-hợp hoá khung-cảnh chính-trị hiện tại. Các văn-kiến nguyên-tác pháp-lý được tung ra hàng loạt, cải-tổ thường xuyên cơ-cấu nền hành-chánh, Từ đó mối tương-quan pháp-lý giữa Tỉnh và Xã chưa được tôn-trọng tuyệt-đối, mối tương-quan ấy bị bóp méo bởi hoàn-cảnh thực-tế, bởi cá-tính của người lãnh-đạo tại mỗi đơn-vị.

Trước khi nhìn thẳng mối tương quan cả hai khía cạnh pháp - lý và thực-tế, thiết nghĩ cũng cần ý-niệm sơ-lược cơ-cấu tổ-chức nền hành-chánh giữa hai cấp Tỉnh và Xã.

Chương Một

SƠ LƯỢC CƠ CẤU TỔ CHỨC NỀN HÀNH CHÍNH TỈNH & XÃ HIỆN THỜI

Tỉnh là đơn-vị trung-gian địa-phương giữa Trung-Ương và đơn-vị căn-bản địa-phương Xã.

Tỉnh có hai đơn-vị tản-quyền là Quận và Tổng, bên cạnh kèm theo một hệ thống chuyên-môn thường được gọi là ty.

Xã có đơn-vị tản-quyền là Ấp, ^{và} một hệ-thống chuyên-môn tùy nhu-cầu tại Xã thường được mang tên là Phân-chi.

ĐOẠN 1: CƠ-CẤU TỔ-CHỨC NỀN HÀNH-CHÁNH TỈNH HIỆN THỜI

Nền hành-chánh Tỉnh được cải-tổ do dụ 57a ngày 24-10-1956, thông-tư 115a - TTP/VP cùng ngày, thông-tư 001-a/PTT/VP ngày 1-3-1968.

Tỉnh có tư-cách pháp-nhân, ngân-sách và Công-Sản riêng, Hội - Đồng Tỉnh thiết lập do sắc lệnh 68NV ngày 9-4-1965. Tiếp theo sắc-lệnh 130 SL / NV ngày 19-10-1970 cải tổ Tòa hành chánh Tỉnh.

Tỉnh được điều-khiển trực-tiếp bởi Tỉnh-Trưởng với một hệ-thống hành chánh chằng-chịt cấp Tỉnh.

- Tòa hành-chánh
- Cơ-quan trung-gian
- Hội-đồng Tỉnh và
- Các cơ-quan chuyên-môn.

I.- TÒA HÀNH-CHÁNH.-

Phần chính-yếu của cơ-cấu hành-chánh cấp Tỉnh, do Tỉnh-Trưởng quản-trị với sự phụ-tá của Phó Tỉnh-Trưởng. Ngoài ra còn có các ty, các phòng do Trưởng Ty, Chủ-Sự phòng điều-hành.

A.- TỈNH-TRƯỞNG VÀ PHÓ TỈNH-TRƯỞNG.-

* Tỉnh-Trưởng : kiêm-nhiệm Tiểu-Khu Trưởng về mặt quân-sự.

1.- Thế-thức bổ-nhiệm : Tổng-Thống bổ-nhiệm bằng nghị-định chiếu đề nghị của Thủ-Tướng chính-phủ.

2.- Chức-chương : Rất rộng-rãi

a)- Về hành-chánh.-

- Thi-hành luật-lệ, giữ-gìn trật-tự an-ninh, áp-dụng hay đề-nghị mọi biện-pháp kinh-tế trong Tỉnh.

Phê-điểm tất cả các nhân-viên các cơ sở địa-phương. Bổ-nhiệm hay bãi bỏ nhân-viên do ngân-sách Tỉnh đại thọ, phải có thoả thuận và chiếu-không Bộ Nội-Vụ.

- Điều-hành tổng-quát công-sở Tỉnh. Giúp đỡ đại-diện các bộ trong Tỉnh.

- Kiểm-soát trực-tiếp cơ-quan Xã

- Nếu Bộ không có đại-diện, Tỉnh đảm-nhận công việc ấy.

b)- Tài-chánh và thuế-vụ.-

- Chủ-chỉ ngân-sách chính và phụ của Tỉnh - Kiểm-soát-viên/trực - thu lập bộ thuế. Trông nom thi-hành ngân-sách xã. thuế

- Can-thiệp vào ngân-kho trong các vụ biến-thủ, lạm-dụng, trộm-cắp

c)- Tư-pháp.-

- Giám-đốc Trung-tâm cải-huấn

- Sĩ quan Tư-Pháp Cảnh-lại

d)- Quân-sự.- Nhiệm-tiểu Khu Trưởng

- Phối-hợp lực-lượng Cảnh-sát và an-ninh trong địa hạt

- Có thể trưng-dụng quân-lực nhưng sau phải bình-lại thượng cấp.

e)- Quyền-hạn đặc-biệt.-

- Quyền lập qui - Được hình-luật che-chở

f)- Lập-pháp.-

- Thi-hành bằng yết-thị các đạo-luật sắc-lệnh, sắc-luật, nghị - định của Trung-Ương.

* Phó Tỉnh-Trưởng

Thủ-Tướng bổ-nhiệm bằng nghị-định chiếu đề-nghị Tổng-Trưởng Nội-Vụ

Sắc-lệnh 129/SL/NV ngày 19-10-1970 ấn-định tiêu-chuẩn ủy-quyền - cho Phó Tỉnh Trưởng.

Có hai lãnh-vực được ủy-quyền.

1.- Vấn-đề có tính-cách quyết-định.-

Về nhân-viên, tài-chánh, kinh-tế, hành-chính, nội-an, văn-hóa, xã-hội ... có tính-cách kèm quan trọng nhưng bao trùm hầu hết công việc của Tỉnh-Trưởng.

2.- Vấn-đề không có tính-cách quyết-định.-

Hoàn toàn các bản sao, thi thực chữ-ký, các văn-kiện thi hành chỉ thị thượng cấp ... đều được Tỉnh-Trưởng ủy quyền.

B.- CƠ-QUAN NỘI THUỘC.- TÒA HÀNH-CHÍNH GỒM : (1)

1.- Văn-phòng : Đảm trách phần-vụ quan trọng Tòa Hành-Chánh

2.- Phòng nhân-viên : Quản-trị, phúc-trình nhân-viên toàn Tỉnh

3.- Phòng Điều-hợp chuyên-môn : Điều-hợp các ty chuyên-môn, Hội-Đồng Tỉnh

4.- Ty tài-chánh : 3 phòng

- Phòng Hành-chánh tổng-quát : Đảm-trách các vấn-đề Hành-chánh tổng-quát

- Phòng Hành-chánh Địa-Phương : Tổ-chức các đơn-vị hành-chánh và phân hạt hành-chánh địa-phương Tỉnh

- Phòng Văn-Hóa, xã-hội : Các vấn-đề liên quan văn-hóa, giáo-dục, xã-hội, y-tế, Lao-động....

5.- Ty kinh-tế : 2 phòng

- Phòng kiểm-soát kinh-tế : kiểm-soát, tiếp-liệu, cấp giấy phép về kinh-tế

- Phòng Phát-Triển kinh-tế : Thống-kê các hoạt-động kinh-tế tổng-quát

6.- Ty tài chánh : 4 phòng

- Phòng Ngân-sách - Tất cả các loại Ngân-sách trong Tỉnh

- Phòng Kế-toán : Kế toán lương bổng, vật-liệu - chuẩn chi

- Phòng tài-thâu : Đảm-trách các loại thuế trong Tỉnh

- Phòng tiếp-vận và phát-triển địa-phương : liên-quan đến tiếp-vận để phát-triển địa-phương.

7.- Ty Nội An : 4 phòng

- Phòng chính-trị : Quản-trị Trung-Tâm cải huấn, các vấn-đề chính-trị tổng-quát

(1) Sắc Lệnh 130-SL/NV ngày 19-10-1970 : Tiêu chuẩn tổ-chức Tòa Hành-Chánh Tỉnh và Quận Loại A và C, B tùy nghi áp dụng.

- Phòng an-ninh hành-chánh : Bảo toàn an-ninh nhân-viên, vật -
liệu, công-sản
- Phòng quân-vụ: Động-viên , quân-dịch - Tài nguyên nhân vật -
lực trong Tỉnh
- Phòng Nhân-Dân tự-vệ : Đoàn ngũ hoá nhân-dân.

8.- Trung tâm huấn-luyện và tu-nghiệp : nghiên-cứu, soạn-thảo và -
thực-hiện chương-trình tu-nghiệp tại Tỉnh.

9.- Ty vệ-sinh công : Đảm-trách các vấn-đề thuộc lãnh-vực vệ - sinh
công-cộng.

Với Tỉnh loại C Ty kinh-tế nhập vào Ty Tài-chánh gồm có:

Phòng Ngân-sách kế-t toán - Phòng Tài-thâu - Phòng kinh-tế - Phòng
tiếp-vận và phát-triển địa-phương.

C.- TRUNG-TÂM ĐIỀU-HỢP BÌNH-ĐỊNH PHÁT-TRIỂN.

Tuy không thuộc Toà hành-chánh , nhưng vì tính tách quan trọng
của Trung Tâm này đối với Xã ẤP nên được xếp theo Toà để mô-tả tương -
quan một cách rõ ràng hơn. Trung Tâm do Hội-Đồng, Tỉnh Trưởng làm chủ
tịch, quản-trị. Phối hợp các hoạt động phát triển xã ấp.

II.- CƠ-QUAN TRUNG-GIAN.

Quận và Tổng là đơn-vị trung-gian tản quyền của Tỉnh

A.- QUẬN : Có 254 Quận trên toàn quốc (1)

1.- Quận Trưởng và Phó Quận-Trưởng.

* Quận-Trưởng : Thông-tư 001-a PTT/VP 1-3-68, Tổng-Trưởng Nội-
Vụ bổ-nhiệm chiếu đề-nghị Tỉnh Trưởng. Đại-diện Tỉnh-Trưởng thi-hành -
nhiệm-vụ dưới sự kiểm-soát của Tỉnh-Trưởng.

* Phó Quận Trưởng. Tổng-Trưởng Nội-Vụ bổ-nhiệm bằng nghị-định-
Thông tư 1528 ngày 27-2-1965 Tổng-Trưởng Nội-Vụ xác-định vai trò Phó
Quận Trưởng để hệ-thống công-vụ cấp Quận được đều-hoà và hữu-hiệu như
được ủy quyền các vấn-đề hành-chánh, xã-hội, kinh-tế, tài-chánh và -
thuế-vụ. Có thể thay thế lúc Quận Trưởng vắng mặt.

2.- Văn-Phòng Quận.

4 ban : Hành-chánh, kinh-tế tài-chánh, Nội-an tư-pháp, và an-
ninh hành-chánh (2)

(1) Niên giám Hành-chánh 1971

(2) SL 130-SL/NV ngày 19-10-1970

3.- CÁC CƠ-QUAN CHUYÊN-MÔN CẤP TRUNG-GIAN.-

Tùy nhu cầu địa-phương có những chi như cảnh-sát Quốc-gia, y-tế, xã-hội, thông-tin chiêu-hồi, thanh-niên. Ban thường-vụ Bình-Định phát-trien.Quận.

B.- TỔNG : 344 Tổng Toàn quốc (1)

Chánh Phó Tổng do Tỉnh-Trưởng bổ-nhiệm chiếu đề-nghị Xã-Trưởng và ý-kiến của Quận-Trưởng. Bộ duyệt-y quyết-định bổ-nhiệm. Chánh Tổng đảm-nhiệm liên-lạc giữa Quận và xã, trợ-lực Quận trong việc giám-hộ nền hành-chánh xã ấp.

II.- HỘI-ĐỒNG TỈNH.-

A.- TỔ-CHỨC : Luật-số 02/70 ngày 5-3-1970, sắc-lệnh 032-SL/NV ngày 18-3-1970. Sắc-lệnh 023-SL/NV ngày 31-3-1971. Sắc lệnh 061-SL/NV ngày 22-6-1971. Qua các văn-kiện trên ấn-định cách thức bầu-cử, số hội-viên từ 6 đến 36, nhiệm kỳ 4 năm được hưởng phụ cấp như công thức ngạch A.

B.- QUYỀN-HẠN VÀ NHIỆM-VỤ -

Trong lãnh-vực quyết-nghị tại Tỉnh : kiểm-soát về những vấn-đề liên quan đến đất đai, nhà phố, hành nghề trong Tỉnh.

- Kiểm-soát việc thực-hiện chính-sách chính-phủ tại Tỉnh.

IV.- CƠ-QUAN CHUYÊN-MÔN THUỘC TỈNH.-

Các cơ-quan chuyên-môn hoạt-động phạm-vi Tỉnh. Tỉnh-Trưởng chỉ-phối qua hệ-thống ngang. Bộ, Sở nha điều-hành theo hệ-thống dọc. Tùy nhu-cầu Tỉnh được đặt cơ sở chuyên-môn thường gọi là Ty do Trưởng Ty điều-khiển. Có một số Ty tại Tỉnh thường gặp:

- A.- Ty thuế-vụ : Thuộc Bộ Tài-chánh, Nha Thuế-vụ, nhiều loại tùy-nhu-cầu-Tỉnh.
- B.- Ty Nông-Nghiệp : Bộ Cải-Cách Điện-Địa, Tổng nha Nông-Nghiệp chia 4 ngành : Canh-nông - Thú-y chăn-muôi - Ngư-nghiệp - Tổ-chức nông-dân
- C.- Ty Thủy-Nông và công-tác Nông-thôn : Bộ CCĐĐ, Nha Th. Nông và DTNT
- D.- Ty Điện-Địa : Bộ CCĐĐ, Tổng nha Điện-Địa
- E.- Ty Công-chánh : Bộ Công-Chánh, Nha Tổng Giám-Đốc kiểu-lô
- F.- Ty Kiến-Thiết : Bộ Công-chánh, Nha Tổng Giám đốc kiến-thiết và thiết-kế Đô thị
- G.- Ty Bưu-Điện Địa-phương : Bộ giao thông Bưu-Điện
- H.- Ty Khí tượng : Bộ Giao.thông Bưu điện, Nha khí tượng

- I.- Ty Hàng-Hải : Bộ Giao thông Bưu Điện, Nha Thủy-vận
- J.a) Ty Tiểu-Học : Bộ Giáo Dục
- b) Ty Trung Học : Bộ giáo-Dục, Tỉnh có nhiều Trường Trung Học
- K.- Ty Y Tế : Bộ Y Tế
- L.- Ty Xã-Hội : Bộ Xã-Hội
- M.- Ty Thanh-Trà Lao-động và an-ninh xã hội : Bộ Lao-Động
- N.- Ty-Cửu Chiến-Bình : Bộ Cửu Chiến-Bình
- O.- Ty Phát-triển sắc tộc : Bộ phát triển sắc-tộc
- P.- Ty thông-Đien : Bộ Thông Tin
- Q.- Ty Chiêu-Hồi : Bộ Chiêu-Hồi
- R.- Ty Thanh-Niên : Phủ Thủ-Tướng, Tổng Nha Thanh-Niên
- S.- Ty Đặc trách phát-triển người Việt gốc Miên : Bộ phát triển sắc-tộc.
- T.- Ty Quan Thuế : Bộ tài-chánh, Tổng Nha quan-thuế
- U.- Ty Điện-lực : Bộ Công-chánh giám-hộ, Điện-lực Việt-Nam
- V.- Toà Án : trực thuộc Bộ Tư Pháp

ĐOẠN 2 : CƠ-CẤU TỔ-CHỨC NỀN HÀNH-CHÁNH XÃ

Hiện tại trên toàn quốc có 2.552 xã và 13.821 Ấp (1). Cơ-cấu tổ-chức Xã luôn luôn thay đổi.

Sắc-lệnh số 198 và 199 SL/ĐUHC ngày 24-12-1966, Sắc-lệnh 045-SL NV ngày 1-4-1969, các văn-kiện sửa đổi kế tiếp Thông-Tư 112-TT/PThT/PC - ngày 20-6-1970, giảm-di hoá thủ-tục thi hành ngân-sách và Sắc-lệnh 039-SL/NV ngày 24-4-1971, sửa đổi lại một số các văn-kiện trước.

Xã dưới quyền quản-trị của 2 cơ quan :

Cơ-quan quyết-nghị mệnh-danh Hội-Đồng xã

Cơ quan chấp-hành mệnh-danh là Ủy-ban hành-chánh Xã (2)

I.- ỦY-BAN HÀNH-CHÁNH XÃ .-

Ủy-ban Hành-chánh Xã có nhiệm-vụ thi-hành đường lối Trung-ương và các quyết-nghị của Hội-Đồng Xã.

A.- THÀNH-PHẦN VÀ THỂ-THỨC BỔ-NHIỆM .-

1.- Xã-Trưởng : Bầu lên trong số hội viên Hội-Đồng Xã, nhiệm-kỳ 3 năm như Hội-Đồng Xã. Tính bổ-nhiệm và bãi-nhiệm bằng quyết-định.

2.- Phó Xã-Trưởng hành-chánh, Phó Xã-Trưởng An-ninh : Tỉnh Trưởng bổ-nhiệm và bãi-nhiệm chiếu uy quyền của Tổng-Trưởng Nội-vụ, theo đề nghị của Xã-Trưởng, sau khi tham khảo ý-kiến Hội-Đồng Xã.

3.- Các ủy-viên : Quân-sự, canh-nông cải-cách điền-địa, kinh-tài hộ-tịch, thuế-vụ, xã-hội văn-hóa do Xã-Trưởng bổ-nhiệm và bãi-nhiệm bằng quyết-định với thoả hiệp của HD Xã. Riêng ủy-viên Quân-sự chọn trong -

(1) Niên giám hành chánh 1971 (2) Điều 72, 73 hiến Pháp 1-4-1967

Nghĩa Quân.

4.- Văn phòng Xã : Chánh thư-ký - Thư ký - cán-bộ thông-tin chiêu-hồi 2 cán-bộ kỹ-thuật. Chánh thư-ký, thư-ký, cán-bộ kỹ-thuật do Tỉnh bổ-nhiệm. Cán-bộ thông-tin chiêu-hồi : Bộ Thông-tin tuyển-dụng, huấn-luyện, quản-trị. Xã loại B dưới 5.000 dân, Phó Xã Trưởng Hành-Chánh kiêm ủy-viên kinh-tài không có thư-ký chỉ có 1 cán-bộ kỹ-thuật.

B.- NHIỆM-VỤ CỦA ỦY-BAN HÀNH-CHÁNH XÃ.-

- 1.- Xã-Trưởng : Điều-hành UBHC Xã, cán-bộ chuyên-môn, các lực-lượng, đề-thi hành chính-sách và đường lối của chính phủ phạm-vi Xã.
- 2.- Phó Xã-Trưởng Hành-Chánh : Điều-hợp các ủy-viên (Trừ Ủy-viên Quân-sự) theo chỉ thị Xã-Trưởng. Thay mặt Xã-Trưởng khi vắng. Trừ việc cho phép xuất ngân.
- 3.- Phó Xã-Trưởng an-ninh : Thay mặt Xã-Trưởng lãnh-vực an-ninh phụ-trách quân-dịch, quân-vụ. Có tư-cách nhân-viên cảnh-lại.
- 4.- Ủy-viên Quân-sự : Chỉ-huy trực-tiếp Nghĩa-quân thuộc xã, điều-động, phòng thủ theo kế-hoạch Xã-Trưởng.
- 5.- UV canh-nông và cải-cách điền-địa : Phụ-trách canh-nông, điền-địa ngư-nghiệp, mục-súc. Phối-hợp UV khác các vấn-đề liên-quan đến điền-địa.
- 6.- U.V. Kinh-tài : Quản-lý tài-chánh và tài-sản Xã, Thủ quỹ Xã
- 7.- U.V. Hộ-tịch : Phụ-trách về hộ-tịch; chấp giữ, sao-lục chứng thư hộ-tịch.
- 8.- U V Thuế-vụ : Lập bộ thuế. Hành-thu các sắc thuế
- 9.- U V xã-hội văn-hóa : Phụ-trách văn-hóa, xã-hội, kiến-thiết, y-tế, Lao-Động, vệ-sinh công-cộng.
- 10.- Chánh-thư-ký : Điều-khiển văn-phòng Xã. Chấp giữ ấn-định, phụ-trách hành-chánh tổng quát.
- 11.- Thư-ký : Giúp đỡ chánh-thư-ký. Phụ-trách Bưu-trạm
- 12.- Cán-bộ thông-tin chiêu-hồi : Tuyên-truyền đường lối chính-phủ tại Xã,
- 13.- Cán-bộ kỹ-thuật : Đa-nhiệm - Phụ-trách các vấn-đề đặc-biệt Xã-Trưởng giao

C.- QUYỀN-HẠN.-

UBHC chấp-hành luật-lệ và quyết-nghị của Hội-Đồng Xã, toàn quyền khu-vực Xã, phạm-vi luật-định

D.- ĐIỀU-HÀNH.-

UBHC Xã họp một lần mỗi tháng để tổng-kết công-việc làm. Họp chung Hội-Đồng Xã, đồng chủ-toạ 1 lần mỗi tháng để bàn các vấn-đề thuộc Xã.

II.- HỘI-ĐỒNG XÃ.- GIỮ VAI TRÒ QUYẾT-NGHỊ

A.- THÀNH-PHẦN : Gồm những người đủ uy-tín do dân bầu

1.- Cách thức bầu-cử : Số hội-viên tùy theo dân-số trong các Xã. Bầu-cử phổ-thông, trực-tiếp và kín. Quận-Trưởng ấn-định ngày và thành-phần số hội-viên.

2.- Nhiệm-kỳ : Mỗi nhiệm-kỳ là 3 năm, có thể tái cử suốt đời. Có thể bị giải tán trước nhiệm-kỳ do Nghị-Định Bộ Nội Vụ nếu trên $\frac{1}{2}$ số hội viên cho là Thân Công, Trung-lập chiếu đề-nghị 1 ủy ban Tỉnh-Trưởng làm chủ-tịch

B.- QUYỀN-HẠN.-

Tương-tự các cơ-quan dân-cử khác gồm các vấn-đề liên-quan đến quyền-lợi của người dân trong Xã như Ngân-sách Xã, thuế, tài-sản Xã . . . Tùy lãnh-vực Hội-đồng Xã có quyền quyết-nghị, kiểm-soát hay tư-vấn.

C.- HIỆU-LỰC CỦA QUYẾT-NGHỊ.-

Trừ những quyết-nghị quan trọng do Tỉnh hay Trung-Ướng duyệt-y, các quyết-nghị khác của Hội-Đồng Xã phải được UBHC Xã thi hành sau 15 ngày. Trường hợp không thi hành phải giải-thích lý do. Nếu có tranh chấp Tỉnh, Quận giải-quyết.

D.- ĐIỀU-HÀNH.- BAN THƯỜNG VỤ GỒM :

- Chủ-tịch
- Phó ~~thư ký~~ chủ-tịch
- Tổng thư ký

Họp mỗi tháng ít nhất 1 lần. Họp thường xuyên hay bất thường do Chủ-Tịch Hội Đồng, Xã Trưởng hoặc $\frac{1}{3}$ tổng số hội-viên yêu cầu.

III.- BAN TRI-SỰ ẤP VÀ CÁC TỔ-CHỨC CHUYÊN-MÔN CẤP XÃ.-

Ấp là đơn-vị tản-quyền của Xã, đặt dưới quyền điều-khiển một cơ-quan dân cử lấy tên là Ban-Tri Sự Ấp. Ngoài ra còn có các cơ-quan chuyên-môn hoạt-động tại xã dưới quyền điều-động của Xã-Trưởng.

A.- BAN TRI SỰ ẤP.- Thành phần như sau :

- Trưởng Ấp do dân bầu nhiệm-kỳ 3 năm
- Phó Trưởng Ấp Hành-Chánh và Phó Trưởng Ấp an-ninh
- Phụ-tá Quân-sự do Xã-Trưởng bổ-nhiệm chiếu đề-nghị Trưởng Ấp

Cán-bộ Thông-Tin chiêu-hồi ấp do Bộ Thông Tin tuyển dụng huấn-luyện quản-trị.

Trưởng Ấp thay mặt Xã-Trưởng tại Ấp thi-hành luật-lệ chủ-trương Trung Ướng và chỉ-thị của các cấp chỉ-huy Hành-Chánh địa-phương.

Phó Trưởng Ấp Hành-chánh, Phó Trưởng Ấp an-ninh giúp đỡ, thay thế Trưởng Ấp khi vắng mặt trong lãnh-vực hành-chánh và an-ninh quân-sự.

Phụ-tá Quân-sự trực-tiếp chỉ-huy Nghĩa-quân thuộc Ấp

Cán-bộ Thông Tin chiêu hồi phổ-biến đường lối chính phủ tại Ấp.

B.- TỔ CHỨC CHUYÊN-MÔN TẠI XÃ.- Tùy nhu-cầu Xã có những tổ-chức chuyên-môn:

1.- Phân-chi cảnh-sát Quốc-Gia : Trưởng Phân-chi điều-khiển các Tiểu-ban Quản-trị, cảnh-sát và Đặc-biệt.

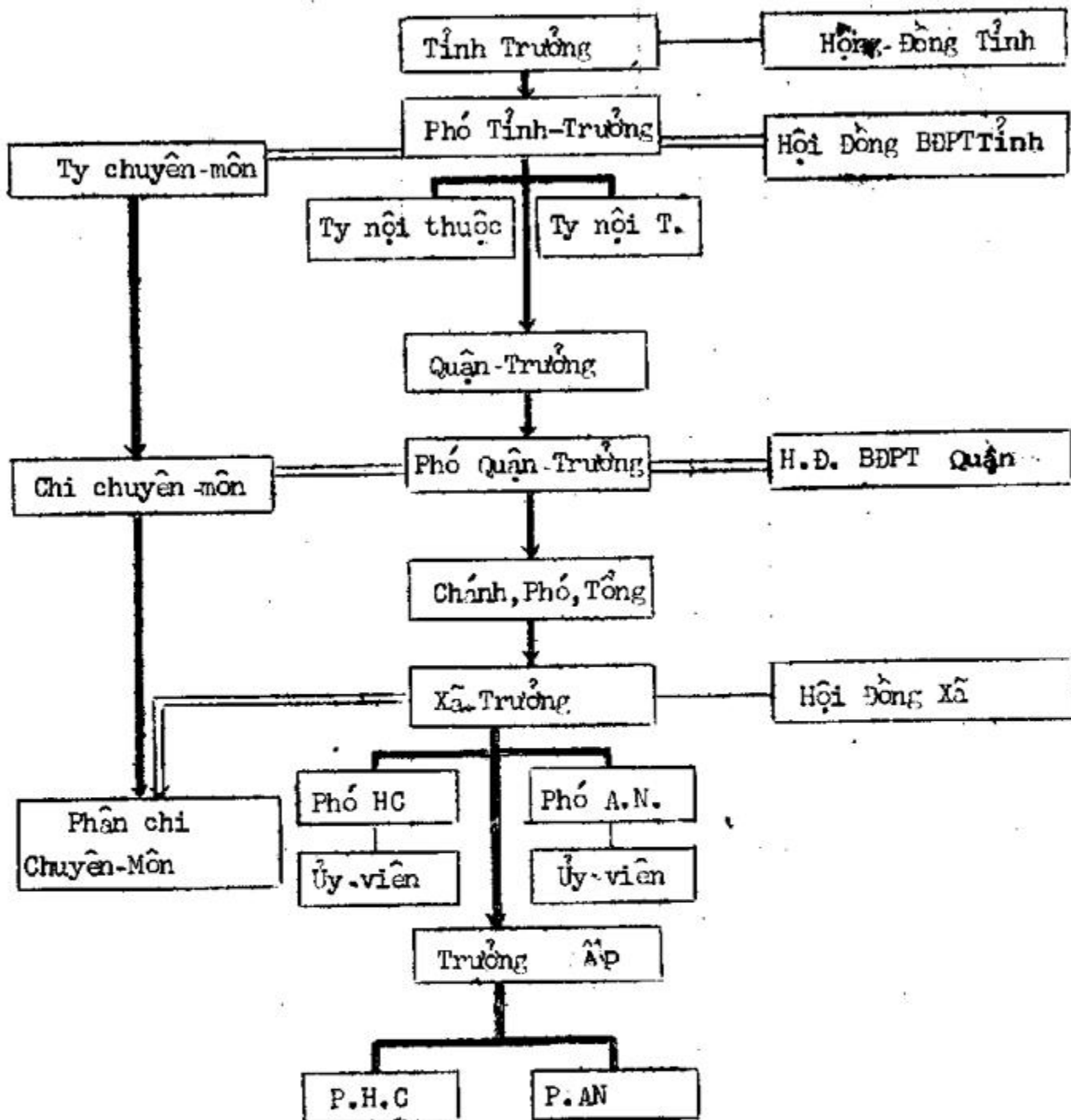
2.- Phân-chi Thông-Tin : Trưởng phân chi điều-động các cán-bộ thông-tin tại Xã và Ấp.

3.- Phòng y-tế bưng-thôn : Do cán-bộ y-tế phụ-trách có thể thêm một cô-đỡ hương thôn trông nom về hộ-sinh.

4.- Đoàn-cán-bộ phát-triển nông-thôn : Đoàn Trưởng chỉ huy các cán-bộ công-tác trong Xã.

5.- Cán-bộ giáo-dục.- Phát triển văn-hoá Xã Ấp hưởng phụ-cấp viện-trợ, từng sự tại các trường sơ-cấp, Ty Tiểu-học điều-khiển.

SƠ ĐỒ HỆ-THỐNG TỔ-CHỨC NỀN HÀNH-CHÁNH CẤP TỈNH VÀ XÃ HIỆN THỜI



Chú thích : Phó HC : Phó Xã Trưởng Hành-Chánh
 Phó A.N. : Phó xã Trưởng an-ninh
 P.HC, PAN : Phó Trưởng Ấp hành-chánh, Phó Trưởng Ấp an-ninh

—————> - Thượng cấp và thuộc cấp
 =====> - Liên-hệ chiều ngang
 - - - - -> - Tương-quan quyết-nghị và cơ-quan chấp hành.

Chương Hai

TƯƠNG QUAN PHÁP-LÝ

Theo Hiến-pháp Đệ-Nhi Cộng-Hoà 1-4-1967 và các văn-kiến nguyên-tắc tổ-chức và cải-tổ nền hành-chánh cấp Tỉnh, và xã hiện hành. Xã lấy lại sự tự-trị thời xưa. Ban trị-sự Ấp là thành phần tản quyền của Xã cũng đóng vai trò quan trọng đối với cấp Tỉnh. Ban Trị-Sự-Ấp có trách-vụ tương tự các cơ-quan chuyên-môn tại Xã trong việc đem lại sự hưng-thịnh cho thôn Xã.

Tại cấp Tỉnh Toà Hành-Chánh quan trọng nhất trong công-tác điều-khiển guồng máy hành-chánh địa-phương, đóng vai trò giám-hộ đặc-lục với nền hành chính cấp Xã,

Ngoài ra còn có các cơ-quan trung-gian Hội Đồng-Tỉnh, các cơ-quan chuyên-môn hỗ-trợ công-việc điều-hợp các hoạt-động trong phạm-vi Tỉnh.

Mọi lãnh-vực, mỗi cấp có sự tương-quan khác nhau. Để đi sâu vào chi-tiết chúng tôi lần-lượt xét qua các mối tương-quan sau đây :

ĐOẠN 1 : ỦY BAN HÀNH CHÍNH XÃ ĐỐI VỚI TỈNH VÀ CÁC CƠ QUAN CHUYÊN-MÔN CẤP TỈNH

UBHC Xã là cơ-quan-trọng-yếu của nền hành-chánh, Xã, mối liên-lạc đối với Tỉnh rất cần-thiết để điều-hành mọi hoạt-động hữu-hiệu, thích ứng-nhu-cầu an-ninh, chính-trị hiện tại.

I.- LIÊN-LẠC TOÀ HÀNH-CHÁNH.-

Tỉnh Trưởng quản-trị Tổng-quát Toà Hành-Chánh, có Phó Tỉnh Trưởng phụ tá. Các cơ-quan thuộc Toà Hành-chánh có trọng-trách trong việc giám-hộ nền hành-chánh Xã. Trung-Tâm Điều-hợp Bình Định Phát triển tuy không thuộc Toà Hành Chánh nhưng vì tính-cách mật thiết với Toà Hành Chánh nên xếp theo Toà Hành-Chánh Tỉnh.

A.- TỈNH-TRƯỞNG VÀ PHÓ TỈNH-TRƯỞNG.-

Tỉnh Trưởng quyền-hành rộng rãi trong Tỉnh hạt, bên cạnh có Phó Tỉnh-Trưởng một viên-chức hành-chánh già-giận phụ tá.

Theo tinh-thần sắc-lệnh 129 - SL/NV ngày 19-10-1970 Tỉnh Trưởng

nên ủy-quyền thật nhiều cho Phó Tỉnh-Trưởng còn/lại một số công việc tối quan trọng, để Tỉnh Trưởng rộng thì giờ lo việc quân-sự và Phó Tỉnh-Trưởng sẽ uyển-chuyển hơn trong các lãnh-vực hành-chánh, chính-trị, kinh-tế xã hội

Sự tương quan giữa cấp Tỉnh xuống Xã thường nặng về trách nhiệm-cho Xã.

1.- Về Hành-chánh.

a)- Bầu-cử : Tỉnh-Trưởng chỉ thị xuống Quận lo việc bầu-cử chọn Xã Trưởng.

b)- Bổ-nhiệm và bãi-nhiệm : Xã-Trưởng bầu ra từ HĐ Xã. Tỉnh Trưởng bãi-nhiệm Xã-Trưởng bằng quyết-định chiếu-đề-nghị của Hội-đồng Xã, ý-kiến của Quận-Trưởng. Hai Phó Xã-Trưởng hành-chánh và an-ninh Tỉnh-Trưởng bổ-nhiệm và bãi-nhiệm do sự ủy-quyền của Tổng Trưởng Nội-Vụ (1).

Các ủy-viên trong Ủy-ban hành-chánh Xã dù Xã-Trưởng bổ-nhiệm và bãi-nhiệm nhưng cũng theo điều-kiện và tiêu-chuẩn của Tỉnh-Trưởng ấn-định

Chánh-thư ký Thư-ký - cán bộ kỹ-thuật Tỉnh-Trưởng bổ-nhiệm và bãi-nhiệm bằng một quyết-định.

Tỉnh-Trưởng duyệt-y các quyết-định bổ-nhiệm và bãi-nhiệm của Xã Trưởng đối với các viên-chức toàn Xã đã cho phép XT thi-hành việc ấy.

Trường-hợp Xã-Trưởng bị giải-nhiệm hay Hội-Đồng Xã bị giải-tán Tỉnh-Trưởng đứng ra thành-lập một ủy-Ban hành-chánh Xã lâm thời với thành phần thu hẹp.

- Xã-Trưởng kiêm ủy-viên hộ-tịch
- Phó Xã-Trưởng kiêm ủy-viên kinh-tài, ủy-viên canh-nông CCDD
- Ủy-viên thuốc-vụ kiêm ủy-viên văn-hóa xã-hội

Các thành phần khác không đổi, chỉ có 1 cán-bộ kỹ-thuật và chánh-thư ký.

Xã-Trưởng và tất cả các viên-chức khác ở Xã có quyền xin từ-chức với lý do chính đáng lên Tỉnh Trưởng. Hoặc có thể khiếu nại lên Pháp-đình hành-chánh những quyết-định của Tỉnh-Trưởng.

c)- Công việc hành-chánh.

Mọi chủ-trương của Trung-Ương cần được thực-hiện tại Xã, Xã là đầu mối và cũng là kết-thúc các chương-trình của chính-phủ. Nhu cầu của dân đề-nghị lên Trung-Ương qua đơn-vị Trung gian-địa-phương Tỉnh và các cấp trung-gian tan quyền khác.

(1) Điều 74 Hiến Pháp 1-4-1967

Từ Trung-Ương hoạch-định chính-sách chung, chỉ-thị xuống các Tỉnh được Tỉnh-Trưởng phổ-biến xuống Xã. Ngược lại UBHC Xã phải phúc-trìnhđịnh kỳ lên Tỉnh tường trình các kết-quả.

2.- Về Tài-vành.-

Nguyên-tắc Xã thôn tự-trị đã được ấn-định ngay từ thời Pháp thuộc thông-tư ngày 19-5-1909 qui-định ngân-sách xã và lập lại trong điều Nghị-định ngày 3-10-1921, dụ 57a ngày 24-10-1956 Tổ-chức hành-chánh địa-phương xác-nhận xã có tư-cách pháp-nhân, ngân-sách tự-trị. Tiếp theo 2 sắc-lệnh 198-199 SL/ĐUHC ngày 24-12-1966 cải-tổ sâu rộng nền hành-chính xã. Điều 70 Hiến-Pháp 1-4-1967 công nhận Tỉnh và Xã có tư cách pháp nhân.

Sắc-lệnh 045-SL/NV ngày 1-4-1969 và thông-tư 112-TT/PTH/PC₂ ngày 20-6-1970 giản-di hoá thủ-tục thi-hành Ngân-sách Xã. Sắc-lệnh 039/SL/NV ngày 24-4-1971 mở-rộng phạm-vi tự-trị xã thôn.

Xã phải tự liệu để quyết-định về số thu và số chi. Tỉnh-Trưởng chỉ xen vào để ph-chuẩn những quyết-định của Xã, kiểm-soát việc thi-hành Ngân sách. Tỉnh Trưởng là giám-hộ-viên.

Tỉnh-Trưởng cử đại-diện thanh-tra các Xã quan-trọng tại chỗ. Hàng năm Tỉnh Trưởng chỉ-thị cho biết thể-thức dự thảo ngân-sách năm mới, để Xã thi-hành đúng đắn.

Các chi-phí bắt buộc như trả lương bổng cho nhân-viên, Xã-Trưởng-xuất ngân không cần xin phép Quận, Tỉnh, Trưởng.

Các chi-phí khác về vật-liệu xây cất cơ-sở, phòng.óc dù có dự trù trong Ngân-sách cũng phải xin phép Tỉnh-Trưởng.

Chi tiêu dưới 100.000\$ không cần Tỉnh duyệt y
Chi tiêu từ 100.000\$ đến 6.000.000\$ Tỉnh duyệt y
Chi tiêu trên 6.000.000\$ Trung-Ương duyệt y

Để thi-hành quyền kiểm-soát UBHC Xã lập báo-cáo tình-hình Xã hàng tháng, 3 tháng, 6 tháng, tổng kết tài-khoá.

3.- Về kinh-tế.-

Tỉnh-Trưởng phổ-biến đường-lối phát-triển kinh-tế từ Trung-Ương xuống Xã, hỗ-trợ UBHC Xã nhằm nâng cao mức sinh-hoạt người dân trong Xã. Tỉnh yểm-trợ, hướng-dẫn, đôn-đốc UBHC Xã tổ-chức các tổ-hợp khai-thác các tài-nguyên ẩn tàng trong Xã.

UBHC Xã báo-cáo kết-quả chương-trình kinh-tế lên Tỉnh-Trưởng nếu được hỏi đến. UBHC Xã phối-hợp Hội-Đồng Xã phúc-trình lên Tỉnh Trưởng, nhu-cầu phát-triển kinh-tế, tầm-quan trọng của các khu-vực khai-thác kinh-tế tại Xã.

4.- Về Xã-hội.-

Xã-hội gồm nhiều lãnh-vực : giáo-dục, y-tế, xã-hội, Tỉnh-Trưởng phối hợp với các cơ-quan chuyên-môn tại Tỉnh mở-rộng kế-hoạch của Trung - Ương căn-cứ theo nhu-cầu của Xã. Từ Xã các bảng liệt-kê những thành-phần yếu kém cần được cứu trợ, được gửi lên Tỉnh xin thỏa mãn. Trong các cuộc - lạc-quyên phải được Tỉnh thỏa-thuận và được phép của Bộ Nội-Vụ cấp Xã mới được quyền thực-hiện.

B.- LIÊN-LẠC CƠ-QUAN NỘI-THUỘC.-

Tỉnh-Trưởng được các cơ-quan nội-thuộc chuẩn-bị sẵn-sàng tất cả các công việc. Mọi liên-lạc Xã lên Tỉnh thường qua các cơ-quan nội thuộc trước khi đến Tỉnh-Trưởng. Các phúc trình cấp Xã được gạn lọc, tổng kết để phù-hợp với tiêu-chuẩn chung cho các xã và đường lối chung của Trung Ương

1.- Ty-Hành-chánh.-

Điều-hành các phòng liên-lạc mật-thiết với UBHC Xã.

a)- Phòng hành-chánh tổng-quát : Kiểm-tra dân-số các Xã xem-xét về hộ-tịch, thay đổi cư-trú qua phúc-trình của UBHC Xã.

b)- Phòng hành-chánh địa-phương : Trông nom việc tổ-chức các đơn-vị hành-chánh địa-phương. Quản-trị các viên-chức UBHC Xã do Tỉnh-Trưởng bổ-nhiệm.

2.- Ty kinh-tế.-

UBHC Xã thi hành những lời yêu cầu của Tỉnh liên-hệ đến kinh - tế cả vùng. Ví dụ : điều tra tiện và bất-tiện để xây cất xí-nghiệp trong lãnh-vực Xã hoặc yêu-cầu điều-tra hạnh-kiểm tài-sản công-kỹ-nghệ gia-đã có cơ sở xí-nghiệp trong xã muốn khuếch-trương thêm, nhờ sự giúp đỡ của chính - quyền.

Phòng phát-triển kinh-tế một phần căn-cứ theo báo-cáo của UBHC Xã để tường trình lên thượng cấp.

UBHC Xã phúc-trình báo-cáo kết-qua của chương-trình qua Ty kinh-tế

3.- Ty Tài-chánh.-

- Phòng Ngân-sách hướng-dẫn, đôn đốc, kiểm-soát UBHC Xã việc lập Ngân-sách Xã. Lập các ủy-ngân của Quốc-gia đại thọ Xã thiếu hụt.

- Phòng tài-thâu : Lập các loại thuế và lệ-phí thâu cho Xã

- Phòng kế-toán : kiểm soát hồ-sơ lương bổng nhân-viên, cán-bộ do Ngân-sách Xã đại thọ.

UBHC Xã lo việc phúc trình-báo-cáo định-kỳ về tình-hình ngân-sách lên Ty Tài Chánh hàng tháng, tam-cá-nguyệt, tổng.kết cuối năm, dự thảo - ngân-sách. UBHC Xã sẵn-sàng sổ sách, toa vé về ngân-sách trình cho thượng-cấp khi thanh tra.

4.- Ty Nội-An.

- Phòng chính-trị liên-lạc Phó Xã-Trưởng an-ninh, ủy-viên Quân-sự các xã đảm-nhiệm công-tác tình-báo, an-ninh : chiếu-hối, giao-thông, bầu-cử

- Phòng an-ninh hành-chánh : Theo dõi hoạt-động các viên-chức UB HC Xã. Liên-kết với UBHC Xã theo dõi các viên-chức khác trong guồng máy hành chánh.

- Phòng Quân-vụ : Liên-lạc UBHC Xã điều, tra, truy-tầm đào-binh , các vấn-đề về hoan-dịch.

- Phòng nhân-dân tự-vệ : Phối hợp UBHC Xã lo việc đoàn-ngũ-hoá nhân-dân.

5.- Trung tâm tu-nghiệp công chức.

Các viên chức Xã UBHC Xã nói riêng, các viên-chức Xã áp nói chung được huấn-luyện về chuyên-môn và thủ-tục hành-chánh. Nhận đề nghị về huấn luyện từ UBHC Xã gửi đến.

UBHC Xã theo dõi hoạt-động trung-tâm huấn-luyện, lập danh-sách căn cứ lịch-trình huấn-luyện gửi các viên-chức trong Xã đi thụ-huấn từng đợt.

UBHC Xã chuẩn-bị các buổi học tập tại Xã, tại ấp phối-hợp với Trung Tâm.

C.- LIÊN-LẠC TRUNG-TÂM ĐIỀU-HỢP BÌNH-ĐỊNH PHÁT-TRIỂN.

Sử-dụng ngân-sách, chu-trọng đến phần chi. Có 3 loại để thoả mãn nhu-cầu tùy theo địa-phương.

- Nông-lâm-súc
- Kinh-tế đồng-chánh
- Văn-hoá xã-hội.

UBHC Xã hưởng-ứng chính-sách cộng đồng phát-triển xã-thôn do kiến của nhân-dân qua Hội-Đồng Xã, Trung-Tâm Điều-Hợp Bình-Định phát-trien yểm-trợ nhân và vật lực.

Các dự-án được gửi lên Hội-Đồng Bình-Định Phát-trien xét tùy nghi chấp thuận hoặc do Tỉnh hoặc do Trung-Ương duyệt-y.

UBHC Xã phải thi-hành các dự-án khi đã được chấp thuận, xong lập thủ tục thanh-toán gửi lên Trung-tâm Điều-hợp Bình-Định Phát-TRIỂN.

II.- LIÊN-LẠC VỚI CƠ-QUAN TRUNG-GIAN.

Quận và Tổng là cơ-quan trung-gian tản-quyền của Tỉnh có nhiệm-vụ hướng-dẫn, đôn-đốc, kiểm-soát UBHC Xã theo chỉ-thị của Tỉnh-Trưởng.

A.- QUẬN : Quận-Trưởng điều-khiển văn-phòng Quận với sự phụ-tá của Phó Quận-Trưởng. Phó Quận-Trưởng được Quận-Trưởng giao cho một số công việc thứ yếu tùy cá-tính của mỗi vị Quận-Trưởng.

1.- Về hành-chánh.-

Quận Trưởng điều động mọi công tác tại Xã, qua sự kiểm-soát, hướng dẫn, đôn-đốc, cho ý-kiến lên Tỉnh.

a)- Về bầu-cử.-

Theo chỉ-thị Tỉnh-Trưởng, Quận tổ-chức bầu-cử Hội-Đồng Xã để bầu lên Xã-Trưởng. Quận-Trưởng duyệt-y kết-quả bầu-cử Áp qua tay UBHC Xã.

UBHC Xã báo-cáo diển-tiến bầu-cử Ban-Trị-Sự Áp lên Quận và hỗ trợ Quận Trưởng trong các cuộc bầu cử khác.

b)- Bổ-nhiệm và giải-nhiệm.-

Quận-Trưởng không có quyền bổ-nhiệm và giải-nhiệm viên-chức xã Áp, chỉ có đề-nghị lên Tỉnh-Trưởng bằng cách phối-hợp với Hội-Đồng Xã chỉ-trích Xã-Trưởng có bằng cố.

c)- Côngviệc hành-chánh.-

Quận-Trưởng kiểm-soát việc thi-hành đường-lối, chính-sách, chủ trương của chính-phủ tại Xã do UBHCXã đảm-nhiệm.

Các việc xảy ra, hoặc thắc-mắc trở ngại, UBHC Xã phúc-trình lên Quận-Trưởng để giải-quyết. Quận-Trưởng hoà-giai sự bất-đồng ý của UBHC Xã và Hội-Đồng Xã.

2.- Về Tài-Chánh.-

Quận đóngvai trò trung-gian, gần gũi Xã, kiểm-soát hướng-dẫn về tài-chánh cho UBHC Xã qua các phúc-trình báo-cáo hành thu thuế, lập ngân-sách.

Theo sát tình-hình Xã, Quận-Trưởng có thể đề-nghị mọi biện-pháp khai-thác nguồn tài-nguyên của Xã. Quận không được chi dụng Ngân-sách Xã.

3.- Về kinh-tế.-

Quận-Trưởng theo chỉ-thị Tỉnh-Trưởng điều-hoà, tìm biện-pháp phát-triển kinh-tế tại Xã.

UBHC Xã thi hành quyết-nghị của Hội-Đồng Xã đề nghị lên thượng cấp chương trình hoạt-động kinh-tế qua Quận.

4.- Về Xã-hội.-

Quận-Trưởng theo sát các Xã hiểu rõ các nhu-cầu giáo-dục, y-tế, xã-hội tại Xã.

Quận phối-hợp các chi liên-hệ để lãnh-mạnh hoá xã-hội qua chỉ thị của Tỉnh.

UBHC Xã có bổn-phận yểm-trợ triệt để các công-tác về xã-hội. Quận-Trưởng kiểm-soát tính-cách công bằng của UBHC Xã qua các cuộc cứu-trợ.

5.- Về an-ninh.-

Quận liên-lạc UBHC Xã đoàn-ngũ hoá nhân-dân, công-chức, biết rõ

THƯ-VIỆN QUỐC-GIA

thành phần mỗi người trong quận hạt qua tin tức các Xã.

UBHC Xã báo-đáo tình-hình an-ninh để Quận, tổ chức những cuộc hành quân tảo thanh du-kích quân Việt-Cộng, xây cất đồn bót, yểm-trợ các công-tác Bình-Định.

6.- Với các chi-chuyên-môn.-

Một số chi cần thiết để yểm-trợ các công-tác trong quận. Các chi phối-hợp với UBHCX để thực-hiện những công-tác chuyên-môn hay liên-hệ đến chuyên môn.

Các phân-chi chuyên môn chịu hai hệ thống điều khiển dọc của cơ quan chuyên môn trực-tiếp, chi ngang của UBHC Xã.

UBHC Xã có quyền phúc trình lên thượng cấp yêu cầu khiển-trách các cán-bộ chuyên-viên thiếu tinh thần trách-nhiệm tại Xã.

B.- TỔNG.-

Gần đây không có văn-kiện nào đề cập tới nữa Tổng được coi là Phụ-Tá Quận-Trưởng liên-lạc với Xã. Một số phúc trình gửi thượng cấp Tổng được hỏi ý kiến nhưng không bắt buộc.

III.- LIÊN LẠC HỘI-ĐỒNG TỈNH.-

Mối liên lạc rất lỏng-lẻo.

Hội-Đồng Tỉnh kiểm-soát tác-phong, cách phục-vụ của các viên-chức UBHC Xã. Hội-Đồng Tỉnh có mặt trong ủy-ban hoà-giải tranh chấp giữa Hội-Đồng Xã và UBHC Xã.

Trong trường-hợp các viên-chức UBHC Xã hà-khắc tham-những với nhân dân, Hội-Đồng Tỉnh liên-kết với Hội-Đồng Xã trung-tổ UBHC Xã trước pháp-luật

IV.- LIÊN-LẠC VỚI CƠ-QUAN CHUYÊN-MÔN CẤP TỈNH.-

Tại Tỉnh, UBHC Xã liên-lạc với Tòa Hành-chánh, với cơ-quan trung-gian, với Hội-Đồng Tỉnh, mối-tương quan không kém phần quan trọng là liên lạc với các cơ-quan chuyên-môn cấp Tỉnh. Thường theo nguyên-tắc các đề nghị của UBHC Xã xin thỏa-mãn nhu-cầu tại Xã gửi lên Tỉnh Trưởng hoặc lên Trung Ương. Nếu được chấp thuận từ Trung Ương hay từ Tỉnh ra chỉ-thị phối-hợp cơ-quan chuyên-môn thực-hiện các công-tác liên-quan đến lãnh-vực của ngành chuyên-môn.

Các cơ-quan chuyên-môn cấp Tỉnh thường lấy tên là Ty. Các ty sẽ trực tiếp hay gián-tiếp ra chỉ-thị xuống các chi phân chi (nếu có) thi hành công-tác do UBHC Xã yêu cầu thượng cấp tán-thành.

Có rất nhiều Ty chuyên-môn cơ-sở đặt tại Tỉnh lỵ. Sự tương quan với UBHC Xã tùy từng công tác, từng giai đoạn mà trở thành chặt chẽ hay lỏng lẻo.

THƯ VIỆN KHOA HỌC TỔNG HỢP
LVHC 600

Để có ý-niệm tổng quát về mối tương quan này chúng tôi xin đơn cử một vài ty chuyên-nôn điển hình.

A.- TY THUẾ-VỤ.-

Trước khi lập dự thảo Ngân sách Xã, Ty thuế vụ chỉ thị xuống Xã qua Tỉnh và Quận, lập xong các bộ thuế môn bài, ghe, trâu, bò, xe ... Các Bộ-Thuế được gửi đến Ty Thuế-Vụ qua sự phê-chuẩn của Quận-Tỉnh.

Viên thuế-vụ khi thu thuế phải giữ sổ sách cho minh-bạch để để kiểm tra và trình ty thuế-vụ nếu được hỏi tới.

Các đơn xin miễn thuế, giảm thuế hay tu-chỉnh giá biểu, đương-sự phải làm đơn trình bày lý do, UBHC Xã cho ý-kiến gửi về Ty quyết-định qua Quận.

B.- TY NÔNG-NGHIỆP.-

Đảm trách 4 công tác : canh-nông, thú-y, chăn-nuôi, ngư-nghiệp, tổ chức nông-dân.

a)- Canh-nông : Qua Trung gian UBHC Xã giúp đỡ nông dân có phương-tiện canh-tác. UBHC Xã lập danh-sách nông-dân cần được giúp đỡ báo cáo về Quận, Tỉnh. UBHC Xã có nhiệm-vụ thu hồi các món nợ nông dân đã vay

b)- Thú-y và chăn-nuôi.-

Ty phổ biến giống tốt, kỹ-thuật tối-tân. UBHC Xã theo dõi tổ-chức-Ty để liên kết dân chúng trong việc chăn-nuôi.

c)- Ngư-nghiệp.-

Phổ biến cách nuôi cá, bắt cá tân-kỳ, giống cá tốt, UBHC Xã có nhiệm-vụ yểm-trợ các công-tác trên.

d)- Tổ-chức nông-dân.-

Các thủ-tục UBHC Xã hướng dẫn, phần kỹ-thuật Ty nông nghiệp đảm-trách. Ty và UBHC Xã phối hợp lập hiệp-hội nông dân.

C.- TY ĐIỆN-ĐIÀ.-

Ty lập bản-đồ vị-trí, diện-tích công điện công thổ xã, phối-hợp Phối viên điện-địa để truất hữu và cấp đất cho dân làng.

D.- CÔNG-CHÁNH.-

Có những liên-lạc về đường sá, cầu cống trong Xã. Các công-tác tân-tạo tu-bổ do ngân-sách Xã đài thọ hoặc nhờ sự trợ giúp của Tỉnh, Bộ.

E.- TY KIẾN-THIẾT.-

Liên-lạc các công-tác xây cất nhà cửa, công-sở, phông-óc trong Xã. Các hoa-đồ xây cất do Ty Kiến-Thiết cung-cấp làm cho Xã trở nên khang-trang và tiện-lợi.

F.- TY Y-TẾ.

Liên-lạc lãnh-vực sức-khỏe người dân trong xã, UBHC Xã phối hợp phòng y-tế hương-thôn, trạm phát thuốc với các cơ quan chuyên-môn khác như thông-tin tuyên-truyền trong việc phòng-bệnh và trị-bệnh tại xã.

G.- TY XÃ-HỘI.

UBHC Xã lập danh-sách những thành-phần đáng được nâng-đỡ theo thứ-tự ưu-tiên để Ty xã-hội tùy khả-năng thỏa-mãn.

Các ty khác như Thông-Tin, chiêu-hồi, tiểu-học, khí-tượng thanh-niên, Bưu-diện cũng có những liên-lạc tương-tự.

Riêng Tòa án : UBHC Xã có trách-nhiệm thi-hành những trát tòa-truy-tầm thủ phạm trong phạm-vi Xã. Phó Xã Trưởng an-ninh có tư-cách tư pháp canh-lại hỗ trợ cho tòa-án.

ĐOẠN 2 : HỘI-ĐỒNG XÃ ĐỐI VỚI TỈNH VÀ CÁC CƠ-QUAN CHUYÊN-MÔN CẤP TỈNH

Song song với cơ-quan chấp-hành UBHC Xã, Hội-Đồng Xã giữ vai trò quan-trọng trong việc quyết-nghị. Sự tương-quan của Hội-Đồng Xã với Tỉnh và các cơ quan chuyên-môn tại Tỉnh mặt pháp-lý không mặt thiết như UBHC Xã.

I.- LIÊN-LẠC VỚI TOÀ HÀNH-CHÁNH.

Trong Toà Hành-chánh, Hội-Đồng Xã liên-lạc với Tỉnh Trưởng hay Phó Tỉnh Trưởng được ủy-quyền, các ty nội-thuộc, Trung tâm Điều-hợp Bình-Định Phát-triển.

A.- LIÊN-LẠC TỈNH-TRƯỞNG HAY PHÓ TỈNH-TRƯỞNG.

Phó Tỉnh-Trưởng mặt pháp-lý được Tỉnh Trưởng giao cho một số quyền-hạn khá rộng-rãi.

1.- Liên-lạc về bầu-cử.

Tỉnh Trưởng ấn-định bằng quyết-định ngày bầu-cử, số hội-viên HD Xã chiếu đề-nghị của Quận Trưởng.

Tỉnh Trưởng hoặc Phó Tỉnh-Trưởng đảm chủ-tịch Hội-Đồng bầu-cử.
- Duyệt xét kết-qua cuộc bầu-cử qua trung-gian Quận-Trưởng.

2.- Liên-lạc về điều-hành.

Hội-viên Hội-đồng Xã coi như đương-nhiên từ chức do quyết-định của Tỉnh Trưởng khi phạm vào những trường hợp bất khả kiem-nhiệm, thiếu điều kiện ứng-cử, vắng mặt 3 lần không có lý do chính đáng, chiếu đề-nghị 2/3 Tổng số hội-viên. Tác-phong thiếu đứng đắn làm giảm uy-tín Quốc Gia. (1)

Hội-Đông Xã bị giải-tán do Phủ Đặc-Ủy Hành-chánh chiếu đề-nghị ủy Ban, Tỉnh Trưởng hay Phó Tỉnh Trưởng làm chủ tịch. Chánh-án Tòa sơ thẩm (hoà-giải R.Q. hoặc tòa sơ tại), 1 nghị viên đại-diện HĐ Tỉnh làm hội viên đề nghị 1/2 tổng số Hội-Đông Xã thân-cộng, Trung-lập có lợi cho cộng sản (2).

Chủ-tịch hay đại-diện có quyền biện-minh trước Ủy ban, Tỉnh Trưởng tổ-chức bầu-cử lại trong vòng 3 tháng tới đa-Nội-qui Hội-Đông Xã phải được Tỉnh-Trưởng duyệt-y qua tay Quận-Trưởng hạn 7 ngày.

Hội-Đông-Xã có quyền đề-nghị các nguyện-vọng của nhân dân lên Tỉnh Trưởng mọi khía cạnh.

3.- Tài-chánh.

Các quyết-nghị của Hội-Đông Xã phải được Tỉnh duyệt y trước khi được đem ra thi-hành.

- Kế-hoạch trang-bị, xây-dựng, chương-trình lợi-ích từ 100.000 đến 6 triệu
 - Ngân-sách Xã dưới 6 triệu
 - Định giá biểu phần phụ thu các sắc thuế đã được phép thu
 - Mướn hay cho mướn bất-động-sản
 - Dưới 3 năm giá mướn trên 100.000\$ mỗi năm
 - Trên 3 năm giá mướn dưới 500.000\$ mỗi năm
 - Thu nhận sinh-tặng và di-tặng không đảm phụ và điều-kiện
 - Tạo mãi chuyển-nhượng tài-sản Xã từ 100.000\$ đến 6 triệu
 - Tân-tu bổ công-tác từ 100.000\$ đến 6 triệu
 - Khai-mở đường-sá, sửa đổi ranh-giới ấp
 - Đặc-nhuộng công-dịch dưới 3 năm giá trên 100.000\$
 - Ký khế-ước trên 3 năm giá dưới 500.000\$ Xã
- chịu trách-nhiệm về tài-chánh
Tỉnh-Trưởng giải-quyết các tranh chấp HĐ Xã và UHC Xã trong mọi phương-diện (3)

B.- LIÊN-LẠC VỚI CƠ-QUAN NỘI-THUỘC.

Mối liên-lạc lỏng-lẻo

Đối với Ty hành-chánh liên lạc qua cuộc bầu cử. Ty có nhiệm vụ tổ-chức theo dõi các cuộc bầu-cử.

Sửa đổi bãi bỏ ranh giới, địa-phương chí, Hội-Đông Xã có quyền lên tiếng phản đối vì quyền lợi tinh-thần và vật chất của Xã.

(1) Điều 6 mới Sắc-Lệnh 039 - SL/NV ngày 24-4-1971

(2) Điều 7 Sắc-Lệnh 198 - SL/UHC ngày 24-12-1966

(3) Điều 15 mới Sắc-Lệnh 039-SL/NV ngày 24-4-1971

* Đối với Ty Kinh-Tế, Kế-hoạch phát-triển kinh-tế Trung Ương nếu thấy trở ngại khung cảnh địa-phương, Hội Đồng Xã có quyền-đề-nghị bãi bỏ hay sửa đổi.

Ngược lại theo nhu-cầu của Xã, Hội Đồng Xã trình lên Tỉnh qua Ty kinh-tế kế-hoạch phát-triển Xã, dự thảo các chương-trình lợi-ích công - cộng cho Xã.

* Đối với Ty Tài-Chánh : Ty phổ-biến thể-thức lập dự thảo ngân - sách Xã, Hội-Đồng Xã theo dõi để biểu-quyết đúng thủ-tục. Tùy theo kết-số chi tiêu của Ngân-sách các dự-thảo có thể do Tỉnh hoặc Trung-Ương duyệt Hội Đồng Xã phát-biểu các sắc-thue không được trái tiêu-chuan Ty Tài-Chánh.

* Đối với Ty Nội-An : Các hội-viên Hội-Đồng Xã được điều-tra lý-lich, được cử làm cố-vấn nhân dân tự-vệ tại Xã, được Ty cấp giấy hoả-dịch.

* Trung-Tâm Tu-Nghiệp công-chức : có nhiệm-vụ huấn-luyện cho Hội Đồng Xã đường lối, chính-sách của Quốc-gia, để theo dõi tình-hình chung hầu can-cứ vào đó, đưa ra những quyết-nghị có lợi-ích cho dân trong thôn Xã.

C.- LIÊN-LẠC VỚI TRUNG-TÂM ĐIỀU-HỢP BÌNH-ĐỊNH PHÁT-TRIỂN.

Hội Đồng Xã phải hiểu biết 3 loại chương-trình và 8 mục tiêu của kế-hoạch bình-định phát-triển. Nhất là 3 loại chương-trình liên quan đến việc phát triển Xã ấp : Nông-lâm-súc. Kinh-tế công-chánh, văn-hoá xã.

Hội-Đồng Xã đứng ra hướng-dẫn việc thành lập các dự-án, các tổ-hợp trình lên trung Tâm Điều-Hợp Bình-Định Phát-Triển xin quyết-định.

II.- LIÊN-LẠC VỚI CƠ-QUAN TRUNG-GIAN.

Đối với cơ-quan trung-gian Quận và Tổng, Hội-Đồng Xã dù rất gần gũi những mặt pháp lý ít liên-lạc mật-thiết.

A.- QUẬN.

1.- Liên-lạc về bầu-cử.

Quận tổ-chức bầu-cử Hội Đồng Xã, đề-nghị ngày bầu-cử, ấn-định vị trí phòng-phieu, số hội-viên. Quận cho ý-kiến trước khi đưa về Tỉnh các biên-bản kết quả bầu cử, nội-qui của Hội-Đồng Xã - Thông-báo các quyết-định duyệt-ý kết-quả cho hội-viên Hội-Đồng Xã đã đắc cử. Quận Trưởng - còn là một hội-viên trong Hội Đồng Bầu cử.

2.- Liên-lạc về điều-hành.

Quận giải-quyết khi Hội-Đồng Xã tranh-chấp với Ủy-ban Hành-Chánh Xã. Quận Trưởng có quyền đề-nghị về tác-phong của Hội-Đồng Xã làm hại uy-tín chính-quyền.

3.- Liên-lạc về Tài-chánh.-

Quận theo chỉ-thị Tỉnh-Trưởng giải-thích các thể-thức biểu quyết ngân-sách Xã, thuế khoá.

4.- Liên-lạc chi-chuyên-môn.-

Chi-chuyên môn hoạt động khắp các Xã trong Quận, những công tác nhằm thoả-mãn nhu-cầu dân chúng như y-tế, giáo-dục, an-ninh, thông-báo.

Hội Đồng Xã theo dõi hoạt-động của chi-chuyên-môn, sinh-hoạt của dân đề-nghị những dự-án thích-hợp với nhu-cầu.

B.- TỔNG.-

Tổng hưởng lương Xã, Hội Đồng Xã tham-khảo ý-kiến Chánh Tổng với tính-cách nhiệm-ý.

III.- LIÊN-LẠC VỚI HỘI-ĐỒNG TỈNH.-

Đều là cơ quan dân-cử, nổi lên tiếng nói đại-diện dân. Nếu chính quyền đàn áp, ức-hiếp dân. Hội Đồng Xã và Hội-Đồng Tỉnh đầu lưng nhau tố cáo hành động của chính quyền trước pháp luật.

Hội Đồng Tỉnh được mời làm hội-viên trong Ủy ban do Tỉnh Trưởng làm chủ-tịch đề-nghị lên Đạc-Ủy Hành-chánh giải tán, Hội-Đồng Xã trường hợp quá 1/2 thân cộng, Trung-lập bất-lợi cho Quốc-Gia.

IV.- LIÊN-LẠC VỚI CƠ-QUAN CHUYÊN-MÔN CẤP TỈNH.-

Đại-diện dân, Hội-Đồng Xã theo dõi, nghiên-cứu các đường lối hoạt-động của tất cả cơ-quan chuyên-môn tại Tỉnh để phổ-biến, cổ-động, soạn-thảo các dự-án phát-triển Xã, kéo nhân-dân đứng sau lưng làm hậu-thuần, yểm trợ hưởng ứng, tham gia các công-tác chuyên môn tại xã ấp.

Ví dụ Ty Tiểu học được Hội-Đồng Xã đưa thỉnh-nguyện về nhu-cầu giáo-dục các lớp học tráng-niên trong Xã qua Tỉnh. Ty xét thấy đầy đủ khả năng chấp thuận việc thoả mãn nhu-cầu ấy. Ty còn có thể cung cấp giáo-chức mở rộng tầm hoạt động tận thôn ấp trường hợp Xã tự-động lạc quyền xây trường, mở lớp học.

- Đối với Ty-y-tế, Hội Đồng Xã đề-nghị xin thoả mãn-nhu-cầu về sức-khoẻ người dân trong Xã, như mở thêm các trạm y-tế, nhà hộ-sinh, yểm-trợ thuốc men cho các cơ sở y-tế tại Xã ấp.

Nói chung, đối với các ty chuyên-môn, Hội-Đồng Xã có quyền đưa thỉnh-nguyện chính đáng của người dân. Ngược lại Hội Đồng Xã cũng có thể khuyến cáo thiện-chí các cơ-quan chuyên-môn đến công-tác tại Xã.

ĐOẠN 3 : CÔNG-CHỨC, CÁN-BỘ CẤP XÃ ÁP ĐỐI VỚI TỈNH VÀ CÁC CƠ-QUAN CHUYÊN-MÔN CẤP TỈNH

Công-chức, cán-bộ cấp xã áp là hạ tầng của các cơ-quan chuyên-môn hoặc cơ-quan hành-chánh. Tỉnh Trưởng có thẩm quyền điều-hành tổng-quáttất cả viên-chức trong Tỉnh.

Tùy tính cách chuyên-môn, sự ràng buộc giữa công-chức, cán-bộ hạ tầng sẽ chặc-chẻ hay lỏng-lẻo đối với Tỉnh và các cơ quan chuyên-môn cấp Tỉnh.

I.- LIÊN-LẠC VỚI TOÀ HÀNH-CHÁNH.-

Công-chức, cán-bộ, Ban-trị-sự áp tại Xã vừa chịu sự điều-động của Xã-Trưởng, vừa chịu chỉ-thị của cơ-quan chuyên-môn tại Tỉnh hay trunggian. Xã Trưởng chịu sự chi-phối của Tỉnh-Trưởng nên sự liên-lạc giữa Tỉnh Trưởng và cán-bộ viên-chức chuyên-môn có tính cách gián-tiếp.

A.- TỈNH-TRƯỞNG VÀ PHÓ TỈNH-TRƯỞNG.-

- Tỉnh-Trưởng hay Phó Tỉnh-Trưởng có quyền thăng thưởng hay chế tài các viên-chức chuyên-môn tại Xã, gián-tiếp hay trực-tiếp

- Khi gặp trở ngại, hoàn cảnh, Tỉnh-Trưởng chỉ thị cho Xã Trưởng-tích-cực yểm-trợ công-tác chuyên-môn do chuyên viên đảm-trách.

B.- CÁC CƠ-QUAN NỘI-THUỘC.-

Cán-bộ, chuyên-viên Xã áp không chịu ảnh-hưởng trực-tiếp Toà Hành Chánh, các phúc-trình báo-cáo gửi thẳng về Ty, bản sao gửi qua hệ-thống Xã, Quận, Tỉnh. Mặt Hành chánh, Ty Hành Chánh theo dõi các cuộc bầu-cử áp các chương-trình đã thực hiện tại Xã Áp.

Mặt nội-an, kinh-tế, tài-chánh liên-lạc rất ít,

Trung Tâm Tu-Nghiệp công-chức huấn-luyện các viên-chức Xã áp tại Trung Tâm hay tại chỗ thu-tục sơ-dãng về mọi phương-diện.

C.- LIÊN-LẠC VỚI TRUNG-TÂM ĐIỀU-HỢP BÌNH-ĐỊNH PHÁT-TRIỂN.-

Liên lạc gián tiếp trong công tác hỗ-trợ các hoạt động chuyên-môn tại Xã áp do Ngân sách phát-triển Nông-thôn đại thọ như sửa sang đường sá cầu, cống, xây trường học. Cán-bộ giáo-dục dạy dỗ trẻ em, cán-bộ phát-triển nông thôn yểm trợ việc xây cất, cán-bộ y-tế phổ biến các phương pháp vệ-sinh công-cộng, ngừa bệnh và trị bệnh.

II.- LIÊN-LẠC VỚI CƠ-QUAN TRUNG-GIAN.-

Quận và Tổng đóng vai trò trung-gian nặng về mặt hành-chánh nên sự tương quan khá lỏng lẻo.

A.- QUẬN.-

Tương quan với Quận qua các chi-chuyên môn (nếu có) chi chuyên môn nhận chỉ-thị từ Ty, bản sao gửi Quận. Các phúc-trình báo cáo diễn - tiến công việc, kết-qua của công-tác cán-bộ cũng thông báo Quận bằng các bản sao cùng với một lúc phúc-trình thượng cấp. Quận Trưởng cũng có quyền điều-động công-chức cán-bộ chuyên-môn tại Xã áp vào những đại công-tác như bầu cử chẳng hạn. Quận có thể đề-nghị cơ-quan thay đổi cán-bộ, viên-chức chuyên-môn Xã áp trong Quận.

Chi chuyên-môn là trung gian điều hợp giữa chuyên-viên, Quận và ty chuyên Môn.

A.- TỔNG.-

Tổng được Quận ủy-quyền phụ-lực một số công-tác liên lạc với cán-bộ, viên-chức Xã-ấp một cách lỏng lẻo. Tổng theo dõi hành-vi, tác-phong, cách phục vụ nhân-dân của cán-bộ chuyên-môn, đề-nghị lên thượng cấp chế-tại những phần-tử thiếu tính thận phục-vụ.

III.- LIÊN-LẠC VỚI HỘI-ĐỒNG TỈNH.-

Sự dòm ngó của cơ-quan dân-cử vào các công-tác chuyên-môn khiến các viên-chức, cán-bộ chuyên-môn cấp Xã ấp hoạt-động hết khả-năng để khỏi bị đề-nghị lên thượng cấp áp dụng những hình thức chế-tại.

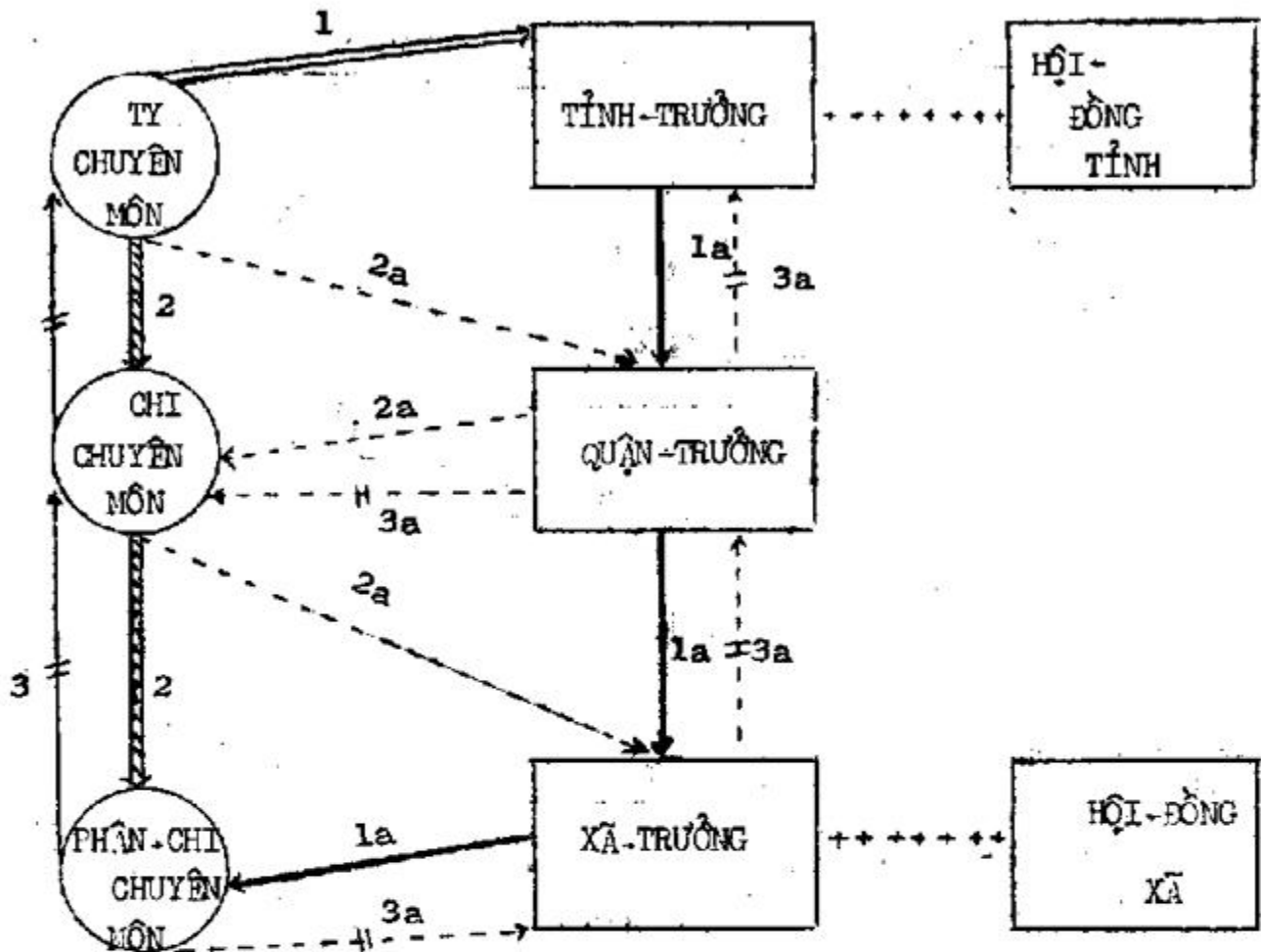
Ngược lại công-tác xuất-sắc của chuyên-viên cũng được sự khích lệ của Hội-Đồng Tỉnh.

IV.- LIÊN-LẠC VỚI CƠ-QUAN CHUYÊN-MÔN CẤP TỈNH.-

Chịu hệ-thống đàng-cấp các cơ-quan chuyên môn. Ty chuyên-môn có -thâm-quyền rất lớn đối với cán-bộ, chuyên-viên trực-thuộc. Ty có quyền -thuyên-chuyển, bổ-nhiệm, trừng-phạt, khen-thưởng trực-tiếp hay đề-nghị lên Trung Ương.

Chuyên viên nhận chỉ thị của Ty chuyên-môn qua hệ thống chuyên môn chi chuyên môn tại Quận. Đối với cán bộ các Ty không có chi chuyên-môn, trực-tiếp liên-lạc với Ty. Nhưng hầu hết các công-tác chuyên môn phải -thông báo hệ thống hành-chánh từ xã đến Tỉnh.

SƠ ĐỒ TƯƠNG QUAN TỈNH-XÃ VỀ MỘT CÔNG TÁC CHUYÊN-MÔN



Chú thích :

Loại 1 : Chính sách và chương trình :

====> : Độ trình xin thi hành

—> (: Chỉ thị trực tiếp

+++++ : Quyết-nghị cơ quan dân-cử về chính sách

Loại 2 : Chuyên môn thuần túy

-----> : Chỉ thị chuyên môn thẳng

Loại 3 : Báo-cáo trở-ngại chuyên-môn

—> : Báo cáo cơ quan thẩm quyền về trở ngại chuyên môn

----- : Thông báo

Chương Ba

TƯƠNG QUAN THỰC-TẾ

Trong một Quốc-Gia chậm tiến, kéo dài trong khói lửa, nền hành - chính dù căn-bản pháp-lý rõ-ràng, nhưng thực-tế đôi khi khác-hẳn.

Thường thường, thượng-cấp có khuyến-hướng nói rộng quyền hành trong tay mình càng nhiều càng hay. Quyền hành lớn, quyền lợi nhiều.

ĐOẠN 1 : ỦY-BAN HÀNH-CHÁNH XÃ ĐỐI VỚI TỈNH VÀ CÁC CƠ-QUAN CHUYÊN-MÔN CẤP-TỈNH

Cũng như pháp-lý, UBHC Xã là cơ-quan nòng cốt của nền hành- chính Xã. Tùy tham-quyền cơ-quan cấp Tỉnh và cũng tùy tính-cách quan-trọng mỗi Xã, mối tương-quan thực-tế có thể sai-lệch nhiều hay ít với căn-bản pháp-lý.

I.- LIÊN-LẠC ĐỐI VỚI TOÀ HÀNH-CHÁNH.-

Quyền-hạn Tỉnh-Trưởng rất rộng, bao trùm các lãnh-vực chính-trị, quân-sự, hành-chánh, kinh-tế, văn-hóa, xã-hội trong phạm-vi Tỉnh.

Các cơ quan nội thuộc, Trung-Tâm điều-hợp Bình Định Phát-triển hỗ trợ đặc lực Tỉnh Trưởng đối với các cấp Xã.

A.- TỈNH-TRƯỞNG VÀ PHÓ TỈNH-TRƯỞNG.-

Hầu hết Tỉnh-Trưởng là Quân-nhân trải qua một khóa huấn-chính - tương-đối ngắn ngủi, nên thường ủy quyền một số công-việc chuyên-môn về hành-chánh cho Phó Tỉnh-Trưởng hay được sự cộng tác đặc-lực của Phó Tỉnh-Trưởng. Một số Tỉnh-Trưởng ôm gọn tất cả công việc, theo thông-tư 129/SL/NV ngày 19-10-70, qui-định tiêu-chuẩn ủy-quyền của Tỉnh-Trưởng. Mối tương quan thường nặng nề đối với Xã hơn là tương quan pháp-lý.

1.- Về hành-chánh.-

a)- Bầu-cử : Tỉnh-Trưởng chỉ thị Quận-Trưởng lo bầu-cử HĐ Xã, rồi từ Hội Đồng Xã bầu ra Xã Trưởng, các thủ tục đều do cấp thuộc hạ chuẩn bị Tỉnh Trưởng thường ký tên vào các thông-tư, quyết-định ...

b)- Bổ-nhiệm và bãi-nhiệm.-

Tỉnh Trưởng có thể bỏ qua việc đề-nghị của HĐ Xã và ý-kiến của Quận Trưởng trong việc bổ-nhiệm và bãi-nhiệm Xã Trưởng với các viên-chức

UBHC Xã khác. Các thủ-tục hợp-pháp phải theo sau các chỉ-thị của Tỉnh-Trưởng.

c) - Côngviệc hành-chánh. -

Tỉnh-Trưởng ra chỉ-thị theo Trung-Ương xuống Quận, Quận giải thích, hướng-dẫn thêm chính-sách Quốc-gia xuống UBHC Xã. Ngược lại khi thi-hành xong các công-tác UBHC Xã có thể phúc-trình kết-qua lên Tỉnhqua Quận. Đôi khi đôi với các Xã quan trọng Tỉnh Trưởng và Xã giao-địch trực-tiếp với nhau từng vấn đề một.

2. - Về tài-chánh. -

Mặt pháp-lý có nhiều sắc-lệnh, nghị-định, thông-tư qui định thẩm quyền giám-hệ của Tỉnh về phương-diện tài-chánh Xã. Thực-tế Tỉnh-Trưởng không đủ thì giờ làm tất cả các công việc kiểm-soát hướng dẫn UBHC Xã trong việc thiết-lập ngân-sách, quản-trị tài-sản xã, Tỉnh chỉ thị cho các thuộc cấp trông coi. Các vấn-đề quan-trọng được thuộc cấp nghiên-cứu theo dõi, đệ-trình Tỉnh-Trưởng xem qua và ký-nhận.

Ngược lại các phúc-trình báo-cáo của UBHC Xã về việc xin phép chi thu cũng được các thuộc cấp gạn lọc, các việc quá rắc-rối mới nhận chỉ thị của Tỉnh để giải-quyết. Đôi khi UBHC Xã chia các chi-phí ra nhiều phần để khỏi phải xin duyệt-y phiên toái ở cấp Tỉnh.

3. - Về kinh-tế. -

Tỉnh phổ-biến chương-trình phát-triển kinh-tế xuống Xã qua các chỉ thị đề Xã quảng-bá ra cho dân trong Xã được rõ, thường chỉ được Xã dán thông báo nơi văn-phòng Xã, hay trụ-sở Ban-Trị-Sự ấp, dân chúng lo làm ăn ít khi để ý tới.

Các phúc-trình, báo-cáo các hoạt-động kinh-tế tại Xã, thường qua hình-thức thủ-tục giấy tờ, các tổ-hợp thường hữu danh vô-thực. Khi có thanh-tra UBHC Xã chỉ vào các hoạt-động riêng rẽ của tư-nhân, nếu khám phá được thì qua một bữa tiệc hoặc một sự thông-cảm cho việc thiếu hiểu biết của UBHC Xã, mọi việc an bày.

4. - Về xã-hội. -

Đường lối từ Trung-Ương xuống Tỉnh, từ Tỉnh chỉ thị xuống Xã, thường có tính cách tổng quát, rất hay trên mặt lý-thuyết, nhưng thực-tế xuống xã bị bóp méo đi nhiều.

Chương-trình giáo-dục, y-tế, xã-hội theo phúc-trình báo cáo thì mỗi lúc mỗi đạt được kết-qua tốt hơn, nhưng tại các Xã hiệu-năng các chương trình này mỗi lúc lại giảm-sụt, vì mức sống của công-chức cán-bộ quá thấp, với sự chịu đựng của cán-bộ Quốc-Gia quá yếu kém. Ngoài việc phục-vụ nghề-nghiệp, còn phải bưng chạy, cố-gắng duy-trì mức sống tối thiểu. Nhưng qua các phúc-trình của UBHC Xã gửi đến Tỉnh tương-đối khá

quan. Các cuộc cứu trợ từ Trung-Ương xuống, đôi khi chỉ còn ký trên giấy trắng mực đen.

Nếu có xảy ra những khó-khạn, Tỉnh-Trưởng thường bênh vực UBHC Xã và thông-cảm cho cuộc sống vất-vả, với đồng lương hạn hẹp của họ!

B.- LIÊN LẠC VỚI CƠ QUAN NỘI-THUỘC.

Các cơ quan nội-thuộc nghiên-cứu các phần hành chuyên-môn của họ, các việc khó khăn mới trình, Tỉnh-Trưởng để xin chỉ-thị, các việc thứ yếu họ giải-quyết và trình ký.

1.- Ty Hành-Chánh.

UBHC Xã được sự hướng-dẫn, kiểm-soát, đôn-đốc về các công việc liên-quan đến Ty như bầu-cử, bổ-nhiệm và bãi-nhiệm, quản-trị các viên chức Xã ấp! Kiểm-tra dân-số, tình-hình cư-trú của dân cư.

Ngược lại UBHC Xã phải phúc-trình lên Ty các công việc do Ty đảm nhiệm để Ty tiện việc kiểm-soát, tổng-kết các bản phúc-trình liên-hệ để báo-cáo về Trung Ương.

2.- Ty Kinh-tế.

UBHC Xã thi-hành chỉ-thị của Tỉnh liên-hệ đến nền kinh-tế cả Tỉnh, cả vùng. UBHC Xã sẽ điều-tra tiện và bất-tiện việc thiết-lập các cơ sở kinh-tế tại Xã. UBHC Xã thường được sự ve-vuốt của các kỹ-nghệ-gia, chủ xí-nghiệp để được dễ-dàng trong các việc điều-tra, nên các bản điều-tra này chuyên đến Ty kinh-tế lại gặp trở ngại. Nhưng Ty cũng thường bỏ qua các sơ xuất của UBHC Xã nếu có, để sự làm việc được thân-mật.

Các đề-nghị của UBHC Xã lên Ty kinh-tế về kế-hoạch phát triển kinh-tế Xã nhiều lúc chỉ để lấy lệ.

3.- Ty Tài-Chánh.

Các vấn đề thuộc lãnh-vực tài-chánh UBHC Xã cũng điều-chỉnh một cách th-nhị, tránh sự duyệt-y cấp Tỉnh càng nhiều càng hay. Ty Tài-chánh tìm ra những vi-lệ của Xã cũng thường bỏ qua với một sự thông-cảm trên nguyên-tác làm việc.

Các phúc-trình, báo-cáo của UBHC Xã lên Ty Tài-chánh thường thường theo đúng căn-bản pháp-lý về hình-thức. Đôi khi họ sơ-xuat trong việc gửi tiền ở ngân-kho vì số trữ kim tại Xã quá số ấn-định trong luật-lệ.

4.- Ty Nội-An.

Các viên-chức UBHC Xã cũng được điều-tra lý-lịch một cách lấy lệ có rất nhiều vi bị sa thấy ở Xã này đến Xã khác ở ít lâu nhảy vào làm việc lại mà nhiều lý-lịch không kiểm-soát nổi.

Các vấn đề quân-dịch, truy tầm đào-ngũ mặc dù với chỉ thị Ty , nhưng Xã làm ngờ vì đó nhiều khi là nguồn-lợi lớn cho UBHC Xã, và có khi là con cháu họ, nên được che chở hay lôi kéo vào các chỗ ngồi được hoãn - dịch.

5.- Trung-Tâm tu-nghiệp công-chức.-

Đã mang nặng truyền thông viên-chức hành-chánh từ thời Pháp - thuộc, dù tổ-chức các cuộc học-tập cho nhiều nhưng với tinh-thần chậm - tiến, thụ-động, làm việc chiếu lệ, hình-thức, thì khó đạt được kết quả tối đa. Phương-pháp huấn-luyện tương đối cổ-điển khô khan với công việc hành chánh thủ-tục rườm-rà nên không mang về cho Xã áp các viên-chức, 1 UBHC Xã đầy đủ khả-năng đem hạnh-phúc lại cho người dân. Sự tương-quan có tính cách hình-thức. UBHC Xã và Trung-Tâm như một bộ máy bắt buộc phải - lôi kéo nhau.

C.- LIÊN-LẠC VỚI TRUNG-TÂM ĐIỀU-HỢP BÌNH-ĐỊNH PHÁT-TRIỂN.-

Trung tâm phổ-biến chương-trình xoáng Xã, thường cán-bộ Phát triển nông thôn và UBHC Xã phối hợp với UD Xã lập các dự-án nhờ Trung Tâm Điều Hợp giúp đỡ.

Thực tế thì các tổ-hợp, các dự án không đạt được kết quả như ý , vì người dân lẫn UBHC Xã chưa ý-thức được trách-nhiệm và quyền-lợi chung trong Xã nói riêng và Quốc-Gia nói chung.

II.- LIÊN-LẠC VỚI CƠ-QUAN TRUNG-GIAN.-

Quận và Tổng là 2 cơ-quan tản quyền đứng Trung Gian giữa Xã và - Tỉnh.

A.- QUẬN.-

Đứng trung gian kiểm-soát, đôn-đốc hướng-dẫn hầu hết các hoạt-động hành-chánh, kinh-tế, tài-chánh, văn-hoá, xã-hội đối với UBHC Xã.

Các văn-thư, chỉ-thị, thông-tư từ trung-Ương gửi đến, trước nhất Tỉnh, Quận rồi mới đến tay Xã.

Quận còn điều-hợp các cơ-quan chuyên-môn cấp quận như các chi y-tế, thông-tin, chiêu-hồi, thanh-niên ... để hỗ trợ các hoạt-động chuyên-môn tại Xã.

Ngược lại UBHC Xã gửi các phúc-trình, báo-cáo thượng cấp đều - được sự kiểm-soát, sửa sai của Quận.

B.- TỔNG.-

Lu mờ, phụ tá Quận trong việc đôn-đốc, kiểm soát các vấn đề đã được Quận giao phó đối với Xã. Ngược lại Xã gửi các báo-cáo, phúc-trình-kết-quả công-tác, Tổng có thể cho ý-kiến trước khi đưa lên Quận và Tỉnh.

Tổng thường phối-hợp các lực-lượng nghĩa-quân của Xã để bảo-vệ an-ninh. Nhiều Tổng chỉ đóng vai trò với 1 thứ ký phụ tá chờ ngày về hưu.

III.- LIÊN-LẠC HỘI-ĐỒNG TỈNH.-

HD Tỉnh thường theo dõi hoạt-động UBHC Xã để phê-phán, bình-phẩm, về những hành-vi quá đáng, HĐ đề-nghị lên Tỉnh Trưởng bãi-nhiệm UBHC Xã nhưt là Xã Trưởng. Ngược lại khi gần mãn nhiệm-kỳ, Hội Đồng Tỉnh thường-ve vượt UBHCXã để được giúp đỡ trong cuộc bầu-cử sắp tới. Vai trường hợp Hội Đồng Tỉnh đọa phanh phui những mờ ám của UBHC Xã để tìm lợi-lộc riêng tư.

IV.- LIÊN-LẠC VỚI CƠ-QUAN CHUYÊN-MÔN CẤP TỈNH.-

UBHC Xã là cơ-quan chấp hành tại Xã, các nhu-cầu của Xã cần tới các hoạt-động của cơ-quan chuyên-môn tại Tỉnh được mang danh hiệu là Ty.

Các Ty chuyên-Môn yểm-trợ công tác tại Xã qua cơ-quan chuyên-môn hay chuyên viên chịu sự phối hợp của Xã Trưởng. Ty nào không có chuyên-viên, UBHC Xã đảm-nhận việc thi hành công-tác và báo cáo.

UBHC Xã nhận chỉ-thị của Ty chuyên-môn, phối hợp, điều-động các công-tác tại Xã qua quyết-nghị Hội Đồng Xã. Ví dụ : Ty thuế vụ liên lạc về việc thành lập dự thảo ngân sách qua các bộ- thuế, thầu các sắc thuế.

- Ty Điện-địa : Các công tác về điện địa, hoạch đồ vị-trí công-điện , công thổ của Xã
- Ty Nông-nghiệp : Trồng trọt canh-nông, chăn-nuôi, ngư-nghiệp tổ chức Hiệp-Hội nông-dân tại Xã
- Ty công-chánh, kiến-thiết : lo sửa sang cầu cống, đường sá xây cất nhà cửa.
- Ty Tiểu học : Lo việc giáo-dục
- Ty y-tế : Liên-lạc về sức khoẻ người dân trong Xã
- Ty Thông-Tin, chiêu-hồi : Tuyên-truyền đường lối chính.sách, Quốc Gia, mồm nói cán-bình Cộng Sản.

UBHC Xã có thể xét nhu cầu cần thiết, phối-hợp với HD Xã đề-nghị lên Ty chuyên môn xin thoả mãn. Đối với các công-tác Ty chuyên-môn tại Xã, UBHC Xã phải tích-cực yểm trợ.

ĐOẠN 2 : HỘI-ĐỒNG XÃ ĐỐI VỚI TỈNH VÀ CÁC CƠ-QUAN CHUYÊN-MÔN CẤP TỈNH.

HD Xã không liên-hệ mật thiết với Tỉnh và các cơ-quan chuyên-môn như cơ quan chấp-hành UBHC Xã. HD Xã được bầu ra vì nhu cầu hình- thức của một chế độ dân-chủ mới vươn mình ra khỏi gông cùm nô-lệ, rồi đến độc tài gia đình trị....

I.- LIÊN LẠC VỚI TÒA HÀNH-CHÁNH.-

Đối với Tòa hành-chánh về mặt thực-tế HD Xã cũng có nhiều liên lạc.

A.- LIÊN-LẠC TỈNH-TRƯỞNG VÀ PHÓ TỈNH-TRƯỞNG.-

Tỉnh-Trưởng hầu hết là quân-nhân, thường giao các công việc hành-chánh cho Phó Tỉnh-Trưởng, vai trò Phó Tỉnh-Trưởng rất quan trọng về mặt thực-tế, nhưng hình-thức Tỉnh-Trưởng nắm tất cả mọi quyền hành.

B.- Liên-lạc về bầu-cử.-

Tỉnh-Trưởng chỉ ra chỉ-thị cho các thuộc cấp tổ-chức, trước khi duyệt-y biên-bản kết quả cuộc bầu cử, HD Xã, biên-bản bầu Xã-Trưởng, Nội-qui HD Xã phải qua tay Quận Trưởng, Ty hành-chánh kiểm-soát, sửa sai.

2.- Liên-lạc về điều-hành.-

HD Xã có thể bị bại-nhiệm do quyết-định của Tỉnh-Trưởng trong những trường hợp luật-định như bất kha kiêm-nhiệm, liên-lạc Cộng-Sản, thân-Cộng, trung-lập ... Tác-phong thiếu đúng đắn

Ngoài ra trong một số Tỉnh kém an-ninh việc bầu-cử cũng như điều-hành của HD Xã có nhiều liên-lạc về tình-cảm đối với Tỉnh-Trưởng. Tỉnh-Trưởng nhiều khi không đủ thì giờ để kiểm-soát các phiên họp của HD Xã. Mọi sự bất-đồng ý-kiến thường Tỉnh-Trưởng có khuynh-hướng ngã theo UEHC Xã hơn là HD Xã.

3.- Liên-lạc về tài-chánh.-

Tỉnh-Trưởng duyệt-y các quyết-nghị HD Xã trước khi đem thi hành trong giới hạn luật-định, thực-tế các cấp trung-gian, hay thuộc cấp sửa soạn sẵn sàng, chỉ chờ trình-ký Tỉnh-Trưởng hay Phó Tỉnh những vấn đề thứ yếu:

HD Xã có quyền đưa thỉnh-nguyện của nhân-dân trong Xã lên Tỉnh xin tha-mãn. Các hành-vi, tác-phong, cách-phục-vụ của viên-chức tại Xã có thể bị HD Xã đề nghị chế-tải lên Tỉnh-Trưởng.

B.- LIÊN-LẠC VỚI CƠ-QUAN NỘI-THUỘC.-

HD Xã theo dõi hoạt-động các Ty Nội-thuộc để củng-cố quyền-lợi của người dân qua sự lên tiếng phản-đối các hành-vi cường chế, áp bức các cơ quan nội thuộc đối với dân trong Xã, như thủ-tục khó khăn khi xin giấy tờ, chứng-thư tại Tỉnh.

- Đối với Ty hành-chánh HDX liên-lạc về bầu-cử và các trường hợp bổ-nhiệm, bại-nhiệm, sửa đổi ranh giới ấp.
- Đối với Ty kinh-tế HD Xã nhận chỉ-thị và phúc-trình, báo cáo các hoạt-động phát triển kinh-tế qua UEHC Xã.

- ‡ Ty tài-chánh : Theo dõi cách dự-thảo ngân-sách Xã,
- Ty Nội-an : Các vấn-đề nhân-dân tự-vệ . . .
- Trung-tâm Tu-nghiệp công-chức : Được huấn luyệ n hay được giới thiệu các khoá hội thảo tại Trung Ương.

C.- LIÊN-LẠC VỚI TRUNG-TÂM ĐIỀU-HỢP BÌNH-ĐỊNH PHÁT-TRIỂN.

Theo dõi mục-tiêu chương-trình để cổ võ nhân-dân tại Xã áp hưởng ứng phong trào tân-sinh-hoạt.

HD Xã có-vấn các tổ hợp, liên-lạc với trung-tâm Điều hợp Bình - Định Phát triển. Nhưng một số tổ hợp có tính-cách hình-thức. Không phổ biến sâu rộng trong dân chúng.

II.- LIÊN-LẠC VỚI CƠ-QUAN TRUNG-GIAN.

Cơ-quan trung gian, gần gũi dân, và Hội-Đông Xã, nên mặt thực tế có nhiều liên-lạc quan trọng trong phạm-vi của cơ-quan dân-cử.

A.- QUẬN.

Vì tính cách kén quan trọng trong guồng máy hành chánh, HD Xã nhiều nơi là hư-vi, các cuộc bầu-cử và bổ-nhiệm chỉ là hình-thức "thực tập" dân chủ, nên mối tương-quan thực-tế Hội-Đông Xã đối với cấp Trung gian Quận nhiều sai biệt với tương quan trong lý-thuyết :

a)- Liên-lạc về bầu-cử.

Trong lãnh-vực bầu-cử, Quận Trưởng có cảm tình riêng hay nhìn thấy khả-năng của một cá nhân nào của HD Xã sắp bầu cử, giúp đỡ trong tham quyền nếu có thể được. Họ giúp đỡ qua các viên-chức có nhiệm-vụ ở phòng phiếu, trường hợp gian-lận khôn ngoan, cố động ngấm v.v.... Nhưng sự gian lận này càng bị tiêu diệt lan theo đà tiến-bộ của dân chúng

b)- Liên-lạc về điều-hành.

Các vấn đề quan trọng muốn được danh-chính ngôn-thuận Quận Trưởng triệu tập các HD Xã, các Xã biểu- quyết và cho ý-kiến từ những vấn đề chuyên-môn đến vấn đề tổng-quát như hành-chánh, kinh-tế, tài-chánh, giáo dục, biểu- quyết các sắc thuế mới

Sự thoả thuận trong phương-thức làm việc thường tại những đám tế lễ, đình miếu.

c)- Liên-lạc với các chi chuyên-môn.

Các chi chuyên môn hoạt động thường phải cẩn-thận trong khi thi hành công-tác, càng được HD Xã ủng-hộ, tham gia, càng hay. Các chi chuyên-môn nếu có đụng chạm với HD Xã thường được đi đi nơi khác. Hành-vi, tác-phong cách phục-vụ của chi-chuyên môn cũng được HD Xã lưu-ý đến, nếu vi

phạm quyền-lợi quá đáng, HD Xã khiêu nại, sau lưng có dân làm hậu thuẫn.

B.- TỔNG.-

Đối với Tổng HD Xã ít liên-lạc, Tổng thường được HD Xã thăm dò về các ý-kiến, quyết-định liên-quan tới Hạnh-phúc cho dân trong Xã.

III.- LIÊN-LẠC HỘI-ĐỒNG TỈNH.-

Làm hậu thuẫn cho nhau, nói lên tiếng nói trung-thực của người dân trước cơ-quan chấp-hành, sẵn-sàng tố cáo các viên-chức tham nhũng "cổ nhỏ", để tìm bằng cứ!

Đây là một số ít HD Xã có tinh-thần trách-nhiệm, còn đa số thì thụ-động, cả HD Tỉnh cũng im lặng, trở mặt nhìn trước thực trạng đau lòng. Họ thụ-động một phần vì sợ sệt sát thép, một phần vì lo tư lợi.

Đôi khi tiếng kêu gào của họ chỉ như tiếng dưới bầu vịt trời - đang khuấy nhiễu mùa màng, chúng giục mình bỏ nơi này bay đi tới nơi khác tiếp tục khuấy nhiễu.

IV.- LIÊN-LẠC VỚI CƠ-QUAN CHUYÊN-MÔN.-

Trên cơ-bản pháp-lý, HD Xã theo dõi, kiểm-soát các hoạt-động chuyên-môn tại Xã, thực-tế chỉ những trường hợp quá đáng cả làng, cả nước đều biết HD Xã mới cất tiếng lên trong căn thạn. Chẳng hạn như điện-lực Tỉnh Sađec, kể từ sau Tết Mậu Thận 1968, Sađec đã được trang bị một máy điện cũ-kỹ từ thời Pháp. Cả Tỉnh lý đều phải chịu cảnh tối tăm của đèn-đường như đêm đóm, điện khi có, khi không, Tiếng kêu gào gần như khan cổ họng, cho đến bây giờ hệ thống điện vẫn chưa trở lại mức cũ. Hàng 3, 4 năm ròng rã, với một Tỉnh tương đối sung túc, mà còn phải gặp tình trạng các cơ quan chuyên-môn thiếu-khả năng như thế, thì tính cách thụ động của HD Xã ở Xã cũng không có gì lấy làm lạ, đáng trách cả.

Nhưng thỉnh-thoảng HD Xã cũng liên-lạc với cơ-quan chuyên-môn xin yên trợ về giáo-dục, y-tế, cứu trợ thiên tai, ty nạn chiến tranh v.v...

HD Xã cũng ít chịu theo dõi các hoạt-động của các cơ-quan chuyên-môn, hoặc thiếu phương tiện, hoặc thiếu thiện-chí, thiếu khả-năng.

ĐOẠN 3 : CÔNG-CHỨC, CÁN-BỘ CẤP XÃ ÁP ĐỐI VỚI TỈNH VÀ CÁC CƠ-QUAN CHUYÊN-MÔN CẤP TỈNH

Hạ tầng cơ sở nền hành-chánh cũng như cơ-quan chuyên-môn, hầu hết là những phần-tử có khả-năng yếu kém nhất trong guồng máy hoạt-động. Mặc dù đã được huấn-luyện đầy đủ khả-năng tối thiểu trong các phần-vụ, nhưng vẫn không mang lại một kết-quả như đã định về mặt pháp-lý.

Tùy theo tính cách chuyên-môn, công-chức cán-bộ hạ-tầng cơ sở sẽ bị ràng buộc vào hệ-thống cấp Tỉnh nhiều hay ít.

I.- LIÊN-LẠC VỚI TOÀ HÀNH-CHÁNH.-

Hầu hết các viên-chức này xa rời với chính quyền Tỉnh, thường - chịu ảnh-hưởng gián-tiếp qua Xã hoặc cơ-quan chuyên-môn tại Tỉnh hoặc - tại Quận.

Nhưng đối với Toà Hành-chánh Tỉnh là trung-tâm của nền hành-chánh Tỉnh nên cũng có những mối tương-quan như sau :

A.- TỈNH-TRƯỞNG VÀ PHÓ TỈNH-TRƯỞNG.-

Đối với Ban-Tri-Sự ấp, một tầng quyền nhỏ nhất trong cơ-quan chấp hành, chịu sự chi phối mạnh mẽ của Tỉnh-Trưởng. Đối với các - cán-bộ - chuyên-môn, như y-tế, giáo-dục, phát-triển nông-thôn, kỹ-thuật, thông tin chiêu-hồi, cảnh-sát Quốc gia. . . . cũng chịu ảnh hưởng tổng quát của Tỉnh-Trưởng qua sự điều-hành cơ-quan chuyên-môn hay sự phối hợp của Xã Trưởng mọi công-tác trong phạm-vi Xã.

Tỉnh-Trưởng có thể ra chỉ-thị UBHC Xã giúp đỡ các cơ-quan chuyên-môn tại Xã dễ-dàng trong việc thi-hành công-tác. Trong các cuộc thanh tra ấp, và ngủ đêm tại ấp, các viên-chức cán-bộ, Ban Tri/ấp sinh-hoạt với Tỉnh-Trưởng trong bầu không khí dân-chủ thân-mật. Tại Sự đây thường tổ chức những buổi tiệc đơn-sơ, sau đó thảo-luận các kế-hoạch an-ninh, phát-triển tại ấp hoặc tại Xã.

Đôi khi do bầu không khí thân-mật này mà Tỉnh-Trưởng và cơ-quan cấp Tỉnh bỏ qua những lỗi-lầm nhỏ nhất do sự yếu kém khả-năng của các - viên-chức này.

Các cán-bộ, viên-chức chuyên môn này có thể được khen thưởng hay chế-tài do Tỉnh-Trưởng qua đề nghị của Xã-Trưởng.

B.- LIÊN-LẠC VỚI CÁC CƠ-QUAN NỘI-THUỘC.-

Các phúc-trình báo-cáo các viên-chức này cũng như những chỉ-thị của thượng cấp phải gửi bản sao qua Toà hành-chánh, vào các Ty nội-thuộc để tổng-kết tình-hình chung của mọi công-tác hoạt-động trong Tỉnh.

Các tương-quan này có tính cách lỏng lẻo, riêng Ban-Tri-Sự ấp thuộc hệ cấp hành-chánh của Toà hành-chánh, nên chịu nhiều ảnh-hưởng tuy-gián-tiếp nhưng không kém phần quan trọng.

Trung tâm tu-nghiệp công-chức sẵn-sàng tiếp nhận học-viên từ Xã-ấp đưa đến tùy theo các khóa huấn luyện liên hệ.

C.- LIÊN-LẠC TRUNG-TÂM ĐIỀU-HỢP BÌNH-ĐỊNH PHÁT-TRIỂN.

Gián-tiếp liên-lạc trong các công-tác lợi-ích trong Xã ấp, như cắt trường, xây cầu, đắp đường sá, thành lập các tổ-hợp chăn-nuôi ... thực tế thì nặng phần báo-cáo phúc-trình, chỉ-thị của thượng cấp chỉ đem thi hành một phần, còn thì giờ dành lại viết phúc-trình, may gọt các công-tác cho hoàn-hảo hợp-lý.

II.- LIÊN-LẠC VỚI CƠ-QUAN TRUNG GIAN.

A.- QUẬN.

Liên-lạc với Quận qua các chi chuyên-môn, trên giấy tờ, các bản-sao báo-cáo phúc-trình. Các công tác thường được phát động phong trào mà không nuôi dưỡng, Quận cũng thường đề-nghị chế-tài hoặc khen thưởng - nhưng thường thì bị cảnh-cáo, đổi đi nơi khác.

Trong các công tác như bầu-cử các cán-bộ chuyên-môn được Quận trưng-dụng, bất tuân bị chế tài thật nặng.

B.- TỔNG.

Tổng chỉ theo dõi các hoạt động, cách phục-vụ của cán-bộ, viên-chức. Đề nghị thăng thưởng hay tụt phạt do sự ủy-quyền của Quận-Trưởng.

III.- LIÊN-LẠC VỚI HỘI-ĐỒNG TỈNH.

Thực-tế ít thấy sự tương-quan nào ngoài việc chỉ trích cách làm việc của các cán-bộ Xã ấp. Điển hình là Nổi-San Tự cường số 1 và số 3 Quận Đức Thịnh Sadec, một nghị viên nêu lên sự thiếu công bằng trong cuộc huan luyện, canh-gác của nhân-dân tự-vệ tại các ấp.

Nhiều khi một vài nghị viên dao-húng nói lên thực-trạng của hạ - tầng cơ sở hành-chánh, để được có tiếng nói.

IV.- LIÊN-LẠC VỚI CÁC CƠ-QUAN CHUYÊN-MÔN CẤP TỈNH.

Tùy từng cán-bộ, viên-chức, sự lệ-thuộc của họ có khi chặc-chẻ với Ty hoặc chi-chuyên môn, có khi lệ thuộc nhiều vào bộ máy hành-chánh. Như cán-bộ thông-tin chiêu-hồi ở Xã và ấp, bị ràng buộc vào UBHC Xã nhiều hơn là Ty liên hệ.

Các ty chuyên-môn có thẩm-quyền rất rộng rãi đối với cán-bộ, chuyên-viên của họ. Họ có thể thi hành các biện-pháp kỷ-luật, thật nặng-đối với cán-bộ của họ.

Vài trường hợp điển hình như Trưởng phân chi cảnh-sát Quốc-Gia - phải triệt để thi hành chỉ thị của Trưởng chi hay Trưởng Ty dù chỉ thị

miệng của vị Trưởng cơ-quan.

Thường các cơ-quan có nhiều quyền lợi, vị Trưởng cơ-quan có quyền hành lớn đối với nhân-viên.

Đến đây chúng tôi đã mô-tả xong các tương-quan giữa Xã, và Tỉnh-qua hai khía cạnh pháp-lý và thực-tế.

Chúng tôi xin trình bày qua nhận-xét của chúng tôi về mối tương-quan này cũng qua hai khía cạnh pháp-lý và thực-tế.

*
* *
)

PHẦN HAI

NHẬN XÉT TƯƠNG QUAN

Muốn mở xe đề tài một cách tương tậ chúng tôi xin bước vào phần nhận-xét về mối tương-quan giữa Tỉnh và Xã. Sự tương-quan này giá-trị nó không bất-di bất-dịch, nó sẽ bị ảnh-hưởng của thời gian, của khung-cảnh chính-trị, văn-hoá, kinh-tế, xã-hội v.v.... Sự tương-quan hôm qua tốt không còn thích-hợp hôm nay; sự tương-quan hôm nay khi-quan sẽ lỗi thời ngày mai. Trước khi trình bày vài ý-kiến thiên cận của chúng tôi, chúng tôi nhận xét vài nét ưu-khuyết điem của sự tương-quan, này qua hai khía cạnh : pháp-lý và thực-tế.

Chương Một
**ƯU KHUYẾT ĐIỂM CỦA
 TƯƠNG QUAN PHÁP LÝ**

Trong bất cứ tổ-chức nào, giải-pháp cho vấn đề nào, công việc gì cũng gặp phải ưu và khuyết điểm. "Người ta có khuynh-hướng với rộng ưu-điểm, hạn-chế khuyết-điểm thì giải pháp mới có giá-trị, mới mong đạt được kết quả tốt đẹp."

ĐOẠN 1 : UBHC XÃ ĐỐI TỈNH VÀ CÁC CƠ QUAN CHUYÊN-MÔN CẤP TỈNH.

Cơ-bản pháp-lý rõ ràng, nhưng thành phần nhân-sự UBHC Xã quá đông-đạp nặng nề hình-thức, chú trọng đến lượng hơn phẩm. Hơn nữa chịu-truyền-thống của thủ-tục giấy tờ, phức-trình, báo-cáo, tham-những, hỏi-lộ bề phái Các cấp chỉ-huy hành-chánh là quân-nhân, phần lớn quen ban-tính cứng rắn, giải-quyết theo hệ-thống quân-giai nay đem áp dụng vào hệ-thống chậm-chạp, dè-dặt, uyển-chuyển của thủ-tục hành-chánh dĩ-nhiên sẽ có ưu và khuyết điểm như sau:

*** ƯU-ĐIỂM**

Dựa trên cơ-bản lý-thuyết sự tương-quan Tỉnh Xã có nhiều ưu điểm đáng kể.

I.- LIÊN-LẠC TÒA HÀNH-CHÁNH.

A.- TỈNH-TRƯỞNG VÀ PHÓ TỈNH-TRƯỞNG.

Tỉnh-Trưởng là quân-nhân thường giải-quyết các công việc rất nhanh-nhẹn. UBHC Xã phải kiên-né kỷ-luật "Tiền trạm hậu tẩu" của nhà binh

Bên cạnh có vị Phó Tỉnh-Trưởng rất già-giận công việc hành-chánh để điều-chỉnh lại phần nào tính chất quá cứng rắn của Tỉnh-Trưởng.

1.- VỀ HÀNH-CHÁNH.

Việc bổ-nhiệm và giải-nhiệm, hay bầu-cử các viên-chức UBHC Xã được chuyển qua các đề-nghị của Quận-Trưởng, Ủy Ban, hay Hội Đồng tránh được quyết-định độc-đoán cá-nhân của vị Tỉnh-Trưởng và cũng làm công việc điều-nghiên của Tỉnh-Trưởng nhẹ phần nào.

Tỉnh-Trưởng đứng trung-gian giữa Trung-Ương và UBHC Xã như một bộ phận gạn lọc những văn-thư, chỉ-thị cần thiết từ Trung Ương xuống Xã và các phức trình báo cáo từ Xã lên Trung-Ương.

2.- Về Tài-chánh.-

Tỉnh Trưởng duyệt-y ngân-sách Xã. Kiểm-soát sổ sách đơn-độc hướng-
dẫn các thủ-tục thiết-lập ngân-sách. Quận Trưởng được giữ vai trò tích-
cực trong công-tác hỗ-trợ, Tỉnh Trưởng giám-hộ Xã, hạn-chế mọi chi-tiêu -
phung-phí của Xã và đồng thời ngăn ngừa mọi sự mờ-ám về tài-chánh của
UBHC Xã.

3.- Về kinh-tế, xã-hội, giáo-dục, y-tế.-

Tỉnh Trưởng cho phổ-biến các chương-trình phát-triển kinh-tế ,
giáo-dục, y-tế, xã-hội ... tận thôn Xã, qua các thông-tư chỉ-thị, ngược -
lại Tỉnh cũng nhận từ Xã gửi đến các phúc-trình, báo-cáo, thỉnh - nguyện
các vấn đề trên của UBHC Xã.

Tỉnh Trưởng liên-lạc với UBHC Xã về phương-diện này, gây cho dân
chúng một niềm tin tưởng vào sự thực tâm giúp đỡ làng Xã của chính quyền
Quốc-Gia và là sự giúp đỡ đúng lúc, đúng nhu cầu của người dân.

B.- CÁC CƠ-QUAN NỘI-THUỘC.-

Đối với các Ty nội-thuộc UBHC Xã được hướng-dẫn kiểm-soát kỹ -
lượng từng chi tiết trong việc điều-hành, vì nơi đây nghiên-cứu và cập-
nhật báo các thủ-tục văn-khiện hồ sơ từ Trung Ương gửi về.

Trung-tâm Tu-nghiệp công-chức trang bị các viên-chức Xã áp một
số vốn căn-bản về hành-chánh, nhất là UBHC Xã. Sự phổ-biến rộng rãi chương-
trình, đường lối của chính-phủ có tác-dụng tâm-lý và tạo cho công-chức có
tinh-thần vững chắc trong khi phục-vụ.

Ty Nội-an phối-hợp các đoàn ngũ nhân-dân tự-vệ các Xã, một lực-
lượng căn-bản của nhân-dân. UBHC Xã liên-lạc, nhận chỉ-thị của Ty về
hoạt-động vào lãnh-vực này hầu tạo được thế đứng căn bản vững chắc có
nhiều hy-vọng triệt hạ các cơ sở nằm vùng cộng-sản, thu lượm các tin tức-
tình-báo xác đng.

Nhân-dân tự-vệ tổ chức hoàn-hảo thì chiến thắng cộng sản một cách
dễ-dàng.

C.- LIÊN-LẠC TRUNG-TÂM ĐIỀU-HỢP BÌNH-ĐỊNH PHÁT-TRIỂN.-

Trung-tâm sẵn-sàng cung cấp phương-tiện cho các kế-hoạch phát -
triển Xã áp. UBHC Xã liên-lạc, hướng-dẫn dân chúng vào các hoạt-động xây
làng, dựng ấp, tạo thuận lợi trong các công-tác giáo-dục, công-chánh, được
yêu-trợ các chương-trình chăn-môi, gây cho người dân có tư-sản, làng mạc
sung túc đưa đến Quốc-Gia hưng-thịnh.

II.- LIÊN-LẠC VỚI CƠ QUAN TRUNG GIAN.-

Cơ quan trung gian mặt pháp-lý có những ưu-điểm đáng kể nhưng đôi
khi các Xã quan trọng, ít để ý đến cấp trung-gian.

A.- QUẬN.-

Đứng trung-gian điều-hoà công việc UBHC Xã với Tỉnh, giúp các viên chức UBHC Xã các thủ-tục, thể-thức hoạt-động tổng quát tất cả mọi lãnh-vực. Quận kiểm-soát sửa sai các văn-kiến từ Xã gửi về Tỉnh trái với hình thức, Quận giải-thích các văn-kiến từ cấp Trung Ương xuống Tỉnh, Tỉnh gửi đến Xã qua Quận.

B.- CÁC CHI CHUYÊN-MÔN.-

Giúp UBHC Xã các công-tác chuyên-môn, chỉ gần gũi Xã và các nhân-viên chuyên-môn tại Xã. Các trở ngại, bất đồng ý-kiến, trong công-tác được hoà-giải dưới một bầu không-khí thân-mật.

III.- LIÊN-LẠC NỘI-ĐỒNG TỈNH.-

Kiểm-soát mọi hành-vi, cách phục-vụ, tác-phong của UBHC Xã nói riêng, các cơ-quan trong Tỉnh nói chung, ngăn cản được phần nào sự lạm-quyền, tham-nhũng, bè đảng...

IV.- LIÊN-LẠC CƠ-QUAN CHUYÊN-MÔN.-

Các Ty chuyên-môn yểm-trợ Xã qua công-tác chuyên-môn. Tỉnh điều-hợp các Ty chuyên-môn, UBHC Xã điều-hợp các cán-bộ chuyên-môn trong công-tác nên đường lối chung được điều-hoà và an khớp với nhau.

↳ Khuyết-điểm.-

Cạnh trừ-điểm khó tránh khỏi khuyết điểm

I.- LIÊN-LẠC VỚI TOÀ HÀNH-CHÁNH.-

A.- TỈNH-TRƯỞNG VÀ PHÓ TỈNH-TRƯỞNG.-

- Tỉnh-Trưởng Quận nhân thiếu mền dẻo trong việc giao-tế, UBHC Xã khiếp sợ nên dễ thất nhân-tâm.

- Phó Tỉnh-Trưởng quá ít quyền hạn, có khi bất mãn trong công-việc và dần dần nhiệm cách giao-tế của Tỉnh-Trưởng tạo mối tương-quan kém thân-mật với UBHC Xã.

Về mặt hành-chánh, kinh-tế, tài-chánh, văn-hoá, xã-hội thường nặng thủ-tục giấy tờ phức-trình báo-cáo.

B.- CÁC CƠ-QUAN NỘI-THUỘC.-

Bị ảnh-hưởng thủ-tục giấy tờ, thiếu sự thanh-tra thường xuyên và đề nghị chế-tài xứng đáng đối với UBHC Xã cố tình vi-lệ.

Trung tâm tư-nghiệp công-chức chỉ gom lại huấn-luyện, tiện-lợi về mặt hình-thức, nội-dung gây mất công an việc làm của viên-chức khi phải xa gia-đình với đồng lương trợ cấp hạn hẹp.

C.- TRUNG-TÂM ĐIỀU-HỢP BÌNH-ĐỊNH PHÁT-TRIỂN.-

Chấp-thuận các tổ-hợp, các dự-án thường nệ thức, lấy căn bản trên giấy tờ, thiếu hướng nhìn mặt thực-tế và có-động chương-trình sâu rộng cho dân chúng ý-thức. Đôi khi UBHC Xã lợi-dụng tên tuổi của dân chúng ghi vào các "Tổ hợp ma" mà trung-tâm không hề hay biết.

II.- LIÊN-LẠC VỚI CƠ-QUAN TRUNG-GIAN.-

Tổng vô ích, hư-vị tốn quỹ xã. Quận Trưởng quân-nhân bắt lợi lãnh vực hành-chánh

III.- LIÊN-LẠC HỘI-ĐỒNG TỈNH.-

Thiếu sự chế tài đối với HĐ Tỉnh trong việc kiểm-soát UBHC Xã một cách tiêu-cực, cần an hưởng lộc.

IV.- LIÊN-LẠC VỚI CƠ-QUAN CHUYÊN-MÔN CẤP TỈNH.-

Sự xung đột từ hạ tầng cơ-sở, các chuyên-viên tự hào với khả năng-chuyên-môn, như Trưởng Phân chi CSQG, Đoàn-Trưởng cán-bộ Phát triển nông-thôn, cán-bộ kỹ-thuật, giáo-chức, chịu sự điều-động Xã-Trưởng nên bất mãn từ đó gây thành-kiến giữa cơ-quan chuyên-môn cấp Tỉnh với Tỉnh Trưởng, sự cộng-tác chỉ qua hình-thức.

ĐOẠN 2 : HỘI-ĐỒNG XÃ ĐỐI VỚI TỈNH VÀ CÁC CƠ-QUAN CHUYÊN-MÔN CẤP TỈNH.

Hội đồng Xã mặc dù là cơ-quan quyết-nghị tuy ít liên lạc với Tỉnh và các cơ quan chuyên-môn cấp Tỉnh hơn UBHC Xã, nhưng trong mối tương quan vẫn có ưu và khuyết điểm.

* ƯU-ĐIỂM

Những ưu điểm trong tương quan pháp-lý thường nhiều hơn khuyết điểm

I.- LIÊN-LẠC VỚI TOÀ HÀNH-CHÁNH.-

Quyền giám-hộ Xã nên đối với Toà Hành Chánh, HĐ Xã liên-lạc một cách rất thoải mái.

A.- TỈNH-TRƯỞNG VÀ PHÓ TỈNH-TRƯỞNG.-

Tỉnh-Trưởng Quân-nhân nên giải-quyết các thỉnh-nguyện của HĐ Xã thường được nhanh chóng.

Phó Tỉnh-Trưởng uyên-chuyên hơn cạnh Tỉnh Trưởng, nghiên-cứu các vấn đề kỹ-luồng giúp ý-kiến Tỉnh Trưởng.

Trong các cuộc bầu-cử, bổ-nhiệm, bãi nhiệm, duyệt-y kết-quả thường được ủy ban hay Hội Đồng hay cấp trung-gian cho ý-kiến tránh được quyết-định độc-đoán cá-nhân.

Các vấn-đề tài-chánh, kinh-tế, văn-hoá, xã-hội Tỉnh Trưởng cũng-lưu-tâm đến ý-kiến của HD Xã.

B.- CÁC CƠ-QUAN NỘI-THUỐC.-

HD Xã không bị ràng buộc về phương-diện chế-tài, quản-trị, nên HD Xã có thể đứng lên mạnh dạn phát biểu ý-kiến trung-thực của người dân.

C.- LIÊN-LẠC VỚI TRUNG-TÂM ĐIỀU-HỐI BÌNH-ĐÌNH PHÁT-TRIỂN.

HD Xã tự-y hoạt-động trong phạm-vi luật-định chương-trình để đem lợi-ích cho dân chúng trong Xã áp.

II.- LIÊN-LẠC VỚI CƠ-QUAN TRUNG-GIAN.

A.- QUẬN.

Quận-Trưởng hỗ trợ ý-kiến HD Xã, hoà-giải sự tranh chấp với UBHC Xã về mọi phương-diện hướng dẫn việc thiết lập ngân-sách, biểu quyết các dự-án vì gần gũi Xã nên sự học hỏi, sự giải-quyết rất thân-mật có tính cách gia-đình.

B.- CÁC CHI CHUYÊN-MÔN.

Các chi chuyên-môn gần Xã hơn Ty chuyên-môn nên các trợ giúp đối với những công-tác chuyên-môn tại Xã qua sự yêu-cầu của Hội-Đông Xã hữu-hiệu, với sự chấp thuận của thượng cấp.

III.- LIÊN-LẠC VỚI HỘI-ĐỒNG TỈNH.

HD Xã phối-hợp với HD Tỉnh tạo được một sức mạnh đáng kể cơ-quan dân-cử tại địa-phương. HD Xã có thể chỉ-trích đích-danh những viên-chức phục-vụ dân một cách miến cưỡng hoặc áp-bức, tham-những, bề-đàng mà không sợ sự trả thù vì sau lưng có HD Tỉnh.

IV.- LIÊN-LẠC VỚI TY CHUYÊN-MÔN.

HD Xã có thể đề nghị gián-tiếp đến Ty chuyên-môn, để xin thoả-mãn nhu-cầu chuyên-môn trong Xã, nối-kết cơ-quan chuyên-môn với dân, nhờ đó mà người dân sẽ thấy rõ sự giúp đỡ của các cơ-quan chính quyền đối với họ.

*** KHUYẾT ĐIỂM**

CÁC Khuyết-điểm thường có trong các trường-quan gián tiếp, vào những kết quả xa xôi.

I.- LIÊN LẠC TÒA HÀNH CHÁNH.

A.- TỈNH-TRƯỞNG VÀ PHÓ TỈNH-TRƯỞNG.

Tỉnh-Trưởng quân-sự dưới tay có nhiều quyền-lực, những ý-kiến đi trái lại ý muốn của Tỉnh-Trưởng, HĐ Xã ít khi dám trình-bày mặc dù phù hợp với quyền-lợi của người dân.

Phó Tỉnh-Trưởng ít quyền-hành, dù là viên-chức hành-chánh, sự mềm dẻo, ở vai trò phụ tá chẳng đem lại sự can đảm nào của HĐ Xã dám nói thẳng thực trạng.

B.- CÁC CƠ QUAN NỘI-THUỘC.-

Sự liên-lạc quá lỏng-lẻo khiến cho HĐ Xã có thể làm việc tiêu-cực, thụ-động. Không có biện-pháp chế-tai nào để bắt buộc HĐ Xã làm việc. Nếu chế-tai của dân lúc tái cử thì trải qua cả nhiệm-kỳ, và cứ mỗi nhiệm-kỳ này đến nhiệm-kỳ khác, HĐ Xã tiếp tục đường cũ thì người dân mất quyền-lợi, mất tiếng nói trong guồng máy công-quyền.

C.- TRUNG-TÂM ĐIỀU-HỢP BÌNH-ĐỊNH PHÁT-TRIỂN.-

Trung-tâm thiếu sự thanh-sát, theo dõi các chương-trình, để kiểm-soát, ngăn chặn tình-trạng các tổ hợp, các công-tác hữu-danh vô thực hay bị cắt xén, khi đến tay người dân được hưởng thì chỉ còn trên giấy tờ phúc trình, báo cáo, chữ ký tên.

II.- LIÊN-LẠC VỚI CƠ QUAN TRUNG GIAN.-

Quận-Trưởng Quân-nhân, nên ý-kiến của Xã thường bị bỏ gậy trước-khi chuyển đến Tỉnh.

Phó Quận-Trưởng đôi khi được xem như một chuyên viên các giấy, nghiên cứu hồ-sơ không có thẩm-quyền gì để xen vào sự trung-thực ý-kiến của HĐ Xã.

Tổng thì càng vô-ích, viên-chức hưởng lương Xã, chỉ làm chậm-lục thêm thủ-tục giấy tờ.

III.- LIÊN-LẠC VỚI HĐ TỈNH.-

Không có văn-kiến nào bắt buộc họ phải liên-kết lại lo công-việc chung của cơ-quan dân-cử, bênh vực quyền-lợi của dân, góp tiếng nói của dân vào guồng máy chính-quyền, thiếu phương-pháp tạo môi trường để họ liên-kết nhau.

IV.- LIÊN-LẠC VỚI CÁC CƠ-QUAN CHUYÊN-MÔN CẤP TỈNH.-

Sự liên-lạc gián-tiếp qua hệ-thống đảng cấp hành-chánh, nhiều khi bị gạn lọc làm mất ý-kiến của HĐ Xã khi đến Ty chuyên-môn

ĐOẠN 3 : CÔNG-CHỨC, CÁN-BỘ XÃ ÁP ĐỐI VỚI TỈNH VÀ CÁC CƠ-QUAN CHUYÊN-MÔN CẤP TỈNH

Đa số các công-chức, cán-bộ chuyên-môn cũng như hành-chính tại xã có trình-độ văn-hóa yếu kém, lương-bổng thấp thỏi (trừ cán bộ kỹ-thuật- và giáo-chức) Một hệ-thống thượng cấp từ trên đè xuống, từ ngang ép qua, từ thành phần dân chúng đội lên khiến vai trò của họ vô cùng lúng túng, khó khăn.

Nhối tương-quan pháp-lý có những ưu và khuyết điểm đứng về phía - người dân chúng ta thay như sau:

* ƯU-ĐIỂM

I.- LIÊN-LẠC VỚI TOÀ-HÀNH-CHÁNH.-

Đặt dưới quyền điều-động tổng quát của Xã-Trưởng. Xã-Trưởng chịu quyền giám-hộ của Toà Hành-chánh rất lớn, nên đường hướng phát triển của các cơ-quan chuyên-môn tại cấp Xã không khác biệt nhau từ Xã này qua Xã khác. Đường lối của chính-phủ được đồng nhất.

A.- TỈNH-TRƯỞNG VÀ PHÓ TỈNH-TRƯỞNG.-

Nhờ các cuộc thanh-tra của Tỉnh nên các công-chức, cán-bộ Xã áp và chuyên-viên dễ-dàng học hỏi, Tỉnh-Trưởng quân-sự yểm trợ các công-tác an-ninh hữu hiệu. Tỉnh-Trưởng cũng đề-nghị lên Trung Ương hoặc Ty chuyên-môn giúp đỡ các chuyên-viên trong việc thi-hành công-tác tại Xã.

Phó Tỉnh-Trưởng lo liệu mặt hành-chánh, nghiên-cứu các hoạt-động cơ-quan chuyên-môn, phối-hợp hoạt-động một cách hợp-lý đem lại sự sung-túc cho người dân.

B.- CÁC CƠ-QUAN NỘI-THUỘC.-

Tất cả các phức-trình báo-cáo từ Ty xuống Xã hay chi và từ Xã lên chi hoặc Ty đều qua tay các Ty nội thuộc Toà Hành-chánh bằng các bản sao. Như thế các Ty có tài-liệu chính-xác để theo dõi các công-tác đã, đang hoặc sẽ thực-hiện trong Tỉnh hầu phức-trình về Trung-Ương.

C.- LIÊN-LẠC TRUNG-TÂM ĐIỀU-HỢP BÌNH-ĐỊNH PHÁT-TRIỂN.-

Cung-cấp tài vật để cán-bộ, chuyên-viên có phương-tiện hoạt-động hữu-hiệu.

II.- LIÊN-LẠC CƠ-QUAN TRUNG-GIAN.-

A.- QUẬN,-

Điều-động tổng-quát các công-việc, yểm-trợ các kế-hoạch an-ninh-trong khi các chuyên-viên thi-hành công-tác. Quận-Trưởng với một số Xã tương-đối ít, nên việc điều-hành dễ-dàng, các cán-bộ, chuyên-viên thường được sự chú-ý của Quận-Trưởng nên không dám lơ là công việc, khiến cho

quyền-lợi của người dân được bảo-vệ.

B.- CHI CHUYÊN-MÔN.-

Chi chuyên-môn gần gũi chuyên-viên tại Xã, hướng-dẫn, đôn - đốc, kiểm-sát thường xuyên, ngăn được phần nào báo cáo thiếu sự thật, bất-lợi cho chương-trình và làm mất cả uy-tín của chính-quyền đối với dân chúng:

III.- LIÊN-LẠC HỘI-ĐỒNG TỈNH.-

Hội-Đồng Tỉnh thuộc dân, tiếng nói của Hội-Đồng rất có tác-dụng đối với những hành-vi, cách phục-vụ, vi-phạm quyền-lợi dân, do đó các cán-bộ công-chức chuyên-môn tại Xã bắt buộc phải làm việc hết khả-năng, thiện-chí.

IV.- LIÊN-LẠC VỚI CÁC CƠ-QUAN CHUYÊN-MÔN CẤP TỈNH.-

Các Ty chuyên-môn ra chỉ-thị cho chuyên-viên tại Xã áp hoạt - động đúng theo đường lối Trung-Ương, sẽ can-thiệp với chính-quyền địa-phương trong mọi lãnh-vực, bênh-vực tích-cực các thuộc cấp khi bị chèn ép. Nhưng cũng tôn trọng đường lối cơ-bản của Trung-Ương điển hình qua Tỉnh và Xã.

*** KHUYẾT-ĐIỂM**

I.- LIÊN-LẠC VỚI TOÀ-HÀNH-CHÁNH.-

Các cán-bộ, công-chức chuyên-môn cấp Xã chịu ảnh-hưởng của Xã-Trưởng quá nặng (Trừ Ban Trị-Sự áp thuộc hệ-thống hành-chánh) khiến các công-tác chuyên-môn nhiều khi bị bóp méo hay gặp xung đột với Xã-Trưởng vì sự quản-trị do cơ-quan chuyên-môn về tất cả mọi mặt nên xem thường Xã-Trưởng. Hai hệ-thống hành-chánh và chuyên-môn có thể bất-đồng ý-kiến do chi nhánh hạ tầng cơ sở gây nên.

A.- TỈNH-TRƯỞNG VÀ PHÓ TỈNH-TRƯỞNG.-

Tỉnh-Trưởng Quân-nhân khó dung-hòa được hoạt-động của chi nhánh chuyên-môn khi gặp trở ngại về nhân-sự. Phó Tỉnh-Trưởng bị đặt dưới quyền điều-động của Tỉnh-Trưởng Quân-nhân nên khó can-thiệp vào các lãnh-vực khác trái ý Tỉnh-Trưởng mặc dù hợp-lý.

B.- CƠ-QUAN NỘI-THUỘC.-

Chỉ kiểm-điểm công-tác qua giấy tờ và phúc-trình lại dựa vào những phúc-trình hạ-tầng chuyên-môn nhiều khi thiếu xác-thực với khung cảnh địa-phương.

C.- LIÊN-LẠC VỚI TRUNG-TÂM ĐIỀU-HỢP BÌNH-ĐỊNH PHÁT-TRIỂN.-

Yểm-trợ tài-vật các công-tác của cán-bộ, chuyên-viên tại Xã Ấp, sau khi hoàn-thành công-tác thiếu kế-hoạch duy-trì nuôi-dưỡng kết - quả của công-tác, khiến công-tác có đầu nhưng mất đuôi.

II.- LIÊN-LẠC CƠ-QUAN TRUNG-GIAN.-

A.- QUẬN.-

Là Quân-nhân, Quận-Trưởng quá mạnh dạng trong việc phối-hợp các công-tác chuyên-môn, nhiều khi trong công-tác chuyên-môn cần đến khía cạnh tế-nhị của nó.

B.- TỔNG.-

Chỉ làm chậm thủ-tục giấy tờ khiến công tác thực-hiện thêm khó khăn, rắc rối.

III.- LIÊN-LẠC HỘI-ĐỒNG TỈNH.-

Cũng như đối với UBHC Xã, HĐ Tỉnh làm việc tiêu-cực không có văn-kiện nào chế-tài, nên đối với viên-chức, cán-bộ cấp Xã chỉ là hư-vị, mối tương-quan quá lỏng-lẻo.

IV.- LIÊN-LẠC VỚI CƠ-QUAN CHUYÊN-MÔN CẤP TỈNH.-

Thường qua xa cách cấp Xã, chỉ giao cho các chi điều-khiển - trực-tiếp, các chuyên-viên lại yếu kém về mọi mặt hoặc vì yếu kém thực sự hoặc vì tinh-thần công-chức, khiến các kết-quả công-tác chỉ được hình - thức lúc ban đầu, dần dần bỏ quên vào quá khứ.

Chương Hai

ƯU KHUYẾT ĐIỂM CỦA TƯƠNG-QUAN THỰC-TẾ

Các Quốc-gia chậm tiến thường lâm phải cơn binh giầy-tò, hình - thức kinh-niên, phúc-trình, báo-cáo một đàng, thực-tế công việc lại khác hẳn.

Các cấp chỉ-huy có khuynh-hướng nói rộng quyền-hành, cấp chỉ-huy là quân-nhân lại thêm điều-kiện hơn. Sự nói rộng quyền-hành không phải là hoàn-toàn bất-lợi, nhất là trong lúc Việt-Cộng còn đang len-lỏi - khuấy rối hậu-phương, đang có những cuộc tấn công ào-ạt ngoài tiền-tuyến,

Tương-quan thực-tế giữa Tỉnh và Xã có khi khác lý-thuyết có khi trùng hợp lý-thuyết. Tùy theo hướng nhìn của mỗi người, đứng vào mỗi vị-trí mà nó có những ưu khuyết điểm riêng.

Theo quan-điểm chúng tôi, ưu điểm là phù hợp với hoàn cảnh, đem đến ích-lợi cho hoạt-động công-quyền; khuyết điểm là có hại cho người - dân, hại cho đường lối chủ-trương của Quốc-Gia.

ĐOẠN 1 : UBHC XÃ ĐỐI VỚI TỈNH VÀ CÁC CƠ-QUAN CHUYÊN-MÔN CẤP TỈNH

Thực-tế mỗi Xã có những sinh-hoạt mỗi khác vì không theo một chủ-trương duy nhất, nhưng cũng có những điểm tương-đối giống nhau.

*** ƯU-ĐIỂM**

I.- LIÊN-LẠC TOÀ - HÀNH-CHÁNH.-

Toà Hành-chánh dưới quyền điều-khiển tổng-quát của Tỉnh-Trưởng và Phó Tỉnh-Trưởng, có các cơ quan nội-thuộc, Trung-Tâm điều-hợp Bình-Định, Phát-Triển tuy không thuộc quyền quản-trị Toà Hành chánh, nhưng tính cách quan trọng nên được xếp theo Toà Hành chánh.

A.- TỈNH-TRƯỞNG VÀ PHÓ TỈNH-TRƯỞNG.-

Tỉnh-Trưởng quân-nhân, dưới tay có quân-lực, đủ điều-kiện đối-phó kịp thời với bất cứ hoàn cảnh nào. Guồng máy hành-chánh mạnh-mẽ - tránh được tình-trạng kiêu-binh đối với những viên-chức hành-chánh quá yếu đuối với thời buổi sát máu khi phải tiếp xúc với quân-nhân trong công việc.

UBHC Xã cũng được sự che chở của Tỉnh-Trưởng trong mọi cuộc xung-đột với các cơ quan khác khi thi hành nhiệm-vụ.

Phó Tỉnh-Trưởng nghiên-cứu các thủ-tục hành-chánh, tạo một bình phong dân-chủ để mọi thể-thức đem ra thi hành được danh chính ngôn thuận, UBHC Xã khỏi mang mặc-cảm mình bị kềm kẹp, áp chế.

Về mặt Hành-chánh, kinh-tế, xã-hội tài-chánh, cơ-quan công quyền Tỉnh phải thật mạnh để thống nhất hoá các công-tác, chỉ nên cho dân chủ khi người dân đủ tinh-thần dân chủ tối thiểu. Dân tại Xã xa xôi gần 1/4 thế-kỷ bị cam-nhiệm đường lối tuyên-truyền rở tại Cộng-sản, họ ra thành thị vẫn còn lối theo ảo-tưởng thiên đàng Cộng-Sản. Chánh quyền yếu sẽ bị Cộng-Sản lợi-dụng ngay.

B.- CƠ-QUAN NỘI-THUỘC.-

Luật-lệ chỉ là những phương-tiện, các cơ-quan nội-thuộc uyển chuyển thực-tế tập cho UBHC Xã quen dần chế-độ dân chủ. Những sửa sai hay bỏ qua một vài sơ-xuất của UBHC Xã để khuyến-khích người dân tham gia vào guồng máy hành-chánh mặc dù với số tiền trợ cấp thật yếu kém.

Nhờ sự đê-giải của các Ty nội thuộc nên UBHC Xã với số trợ cấp đó mà vẫn đủ sống một mức sống trung-bình.

C.- LIÊN-LẠC VỚI TRUNG-TÂM ĐIỀU HỢP BÌNH-ĐỊNH PHÁT-TRIỂN.-

Nhờ chương-trình của Trung-tâm này UBHC Xã lướt qua một vài thủ tục giấy tờ để duy trì một mức sống không đến nỗi khó khăn với số phụ cấp quá ít hàng tháng.

II.- LIÊN-LẠC VỚI CƠ-QUAN TRUNG-GIAN.-

A.- QUẬN

Với một số Xã tương-đối ít, Quận lui tới thường xuyên tại các Xã từ đó sự thân-mật giữa Quận và UBHC Xã càng thêm gần bó. Quận sẽ hướng dẫn Xã trong tất cả mọi khía cạnh, từ những việc luật định đến những việc khác ngoài phạm-vi, Quận với tư cách của một người giám-hộ sẵn sàng thoả-mãn. Quận cũng thường thông cảm cho hoàn cảnh hiện tại của UBHC Xã Trong Nội San Tự cường số 3 ra mắt tháng 5-1971. Do Phó Quận Trưởng Đức Thịnh Sadec chủ trương. Một hiện-trạng thực-tế được đem ra đấu bút giữa một Nghị-Viên và nhóm Phó nhân dân tự-vệ. Có một câphỉ do một người nhận xét : "Trước hiện trạng kinh-tế có ai dám lãnh hương Xã Trưởng để làm Xã Trưởng?". Chính cụ Hưng cũng đã thông cảm điều đó, cho rằng nếu bài trừ hết tất cả những người tham nhũng thì hết người để làm việc".

Vậy muốn có người làm việc phải đê-giải đôi chút trong mối tương-quan thực-tế giữa các cấp.

B.- CÁC CHI CHUYÊN-MÔN.-

Các chi phụ giúp việc bảo-vệ các cơ sở tại các Xã trong Quận, yểm-trợ, đôn-đốc, kiểm-soát các chi nhánh chuyên-môn khiến UBHC Xã có điều-kiện thuận-lợi để phối-hợp các cơ-quan chuyên-môn cấp Xã.

III.- LIÊN-LẠC HỘI-ĐỒNG TỈNH.-

Sự hiện-diện của Hội Đồng Tỉnh biện-minh cho chế-độ dân-chủ. Đôi khi HĐ Tỉnh phan-phui vai bất công của UBHC Xã như vấn đề NDTW tại Quận Đức-Thịnh, trong nội san tư-cường số 1 và số 3 khiến UBHC Xã dù vượt ra ngoài căn bản pháp-lý nhưng cũng phải dè dặt, đo đó quyền - lợi người dân được đem ngó đến phần nào.

IV.- LIÊN-LẠC CƠ-QUAN CHUYÊN MÔN CẤP TỈNH.-

Mặt thực-tế mỗi tương-quan cũng gần giống lý-thuyết, các cơ-quan chuyên-môn cũng phối hợp với Xã trong một số công-tác chuyên-môn, tìm một vài thặng dư chi tiêu được coi như lương phụ trội của UBHC Xã, bù đắp vào những cuộc tiếp tân nho nhỏ tại Xã để duy trì sự thân mật giữa các cấp. Cũng nhờ sự tế-nhi tiếp-tân đó UBHC Xã có thể có nhiều đề-nghị thăng lên cơ-quan chuyên-môn xin giúp đỡ, bỏ ngỏ ý-kiến trước, thủ-tục giấy tờ theo sau.

KHUYẾT-ĐIỂM:

Dù có nhiều ưu điểm trong sự thân-mật, và duy-trì cơ-cấu chính-quyền với số lượng quá nhỏ mà vẫn có người làm việc cho nhân dân. Từ sự trái nguyên tác cũng đưa đến khuyết điểm đáng kể.

I.- LIÊN-LẠC TOÀ HÀNH-CHÁNH.-

A.- TỈNH-TRƯỞNG PHÓ TỈNH-TRƯỞNG.-

Đã vượt ra ngoài khuôn khổ hành-chánh, lại thêm kiến-thức yếu kém trước Tỉnh Trưởng đầy quyền hành, UBHC Xã rất kính sợ, nên Tỉnh Trưởng chỉ cần liếc mắt UBHC Xã nháp nhồm chiếc ghế, từ việc có lối đến bàn tính để sai nên UBHC Xã nhiều khi đi quá đà đến bắt nạt dân chúng để làm được việc dù thất nhân-tâm.

Phó Tỉnh Trưởng cũng nương theo, vừa có lợi, vừa được trên-thuận dưới hoà, rút cuộc hậu quả dân chịu tất cả. Đây chỉ là một vài trường hợp chứ không phải hoàn-toàn. Một vài vị Tỉnh-Trưởng Miền Tây đã từng gói cơm theo an dưới gốc cây trong khi đi thanh tra, và vài vị khác cũng tại miền Tây đã vào thanh tra Xã uống "rượu đế" với UBHC Xã, tuyệt-đối cam-chỉ tổ-chức linh-đình. Trước mặt người dân rất thân phục, UBHC Xã không lý do gì phải vợ vệt thêm tiền đáng lẽ đến tay dân hưởng.

B.- CÁC CƠ-QUAN NỘI-THUỘC.-

UBHC Xã thường làm việc theo hình-thức, chỉ-thị qua các báo-cáo, đôi khi sự tổng hợp của các ty nội-thuộc khác biệt thực-tế. Cả các Ty cũng không dám nói lên sự thật. Ty báo-cáo về Trung-Ương có khi sai sự thật.

CF- LIÊN-LẠC TRUNG-TÂM ĐIỀU-HỢP BÌNH-ĐỊNH PHÁT-TRIỂN.-

Các thỏa-thuận ngầm giữa UBHC Xã với trung-tâm nhằm thực-hiện 8 mục-tiêu hình-thức rất rõ-ràng, thủ-tục thanh-toán minh-bạch. Nhưng người dân trong nhiều Xã xa xôi được hưởng lối 1/3 quyền-lợi mà Trung-Ương dự-trù. Sự kiểm-soát thiếu chặt chẽ.

II.- LIÊN-LẠC CƠ-QUAN TRUNG-GIAN.-

Càng nhiều cấp trung-gian càng hại dân nhiều, càng phiền toái cho UBHC Xã, công quỹ càng bị xói bốt mỗi khi qua tay của một cấp(1)

Tổng là gánh nặng cho Xã về tài-chánh cũng như về thủ-tục hành-chánh.

III.- LIÊN-LẠC HỘI-ĐỒNG TỈNH.-

Fran lớn là nơi nghỉ dưỡng sức cho một số công-chức hay quân nhân. Chịu nhiều ảnh-hưởng của "Hội-Đồng" Oui " từ thời Pháp. Họ lo làm ăn riêng tư, muốn yên phận. Lâu Lâu cũng đem một vài vụ nhỏ nhỏ của UBHC Xã ra phê-phán hoặc đi theo các phái đoàn thanh-tra Tỉnh hoặc Trung-Ương xuống Xã với tính-cách du-lich.

Thực-tế Hội-Đồng Tỉnh chỉ là hư-vị, sinh-hoạt chính-trị của họ rất yếu. Tiền phụ cấp quá nhiều so với công việc quá nhẹ của họ.

IV.- LIÊN-LẠC VỚI CÁC CƠ-QUAN CHUYÊN-MÔN TẠI TỈNH.-

Các Quốc-gia nghèo lại "xài-sang", bác-sĩ, kỹ-sư lại được nằm tại văn phòng cao giầy, ký tên, soạn thảo văn-thư, kế-toán, quản-trị cán-bộ, các chi nhánh tại Xã. UBHC Xã được cơ-quan chuyên-môn yên-trợ các công-tác chuyên-môn do các cán-bộ thiếu khả-năng, tu-nghiệp vài tháng lại được mang bằng hiệu chuyên-viên. Do đó các kết-quả của mọi chương-trình không đem lại đúng ước định. Như thế tạo sự nghi-ngờ khả-năng của chính-quyền đối với dân chúng.

ĐOẠN 2 : HỘI-ĐỒNG XÃ ĐỐI VỚI TỈNH VÀ CÁC CƠ-QUAN CHUYÊN-MÔN CẤP TỈNH

Hồ phông theo tổ-chức Trung-Ương, Hội-Đồng Xã ra đời khi ý-thức dân-chủ của người dân vẫn còn thấp kém, nhiều khi sự đòi hỏi dân-chủ

(1) Ý-kiến của một Phó Xã Trưởng hành-chánh tại Sadec và 1 Chủ-tịch Hội đồng Xã trên 10 năm trong lãnh-vực hành-chánh Xã.

quá trốn. Bên ngoài vẫn còn tiếng "tạch ùng" của Cộng-Sản, nên sinh - hoạt chính-trị khó lòng đem lại kết quả mong muốn.

Xét mặt thực-tế Hội Đồng Xã tương-quan với Tỉnh và cơ-quan chuyên-môn có nhiều khuyết điểm hơn ưu điểm. Không phải vì Hội-Đồng Xã bất-lực, mà vì hoàn cảnh chính-trị chưa thuận-lợi.

* ĐU-ĐIỂM :

I.- LIÊN-LẠC VỚI TOÀ HÀNH-CHÁNH. -

A.- TỈNH-TRƯỞNG VÀ PHÓ TỈNH-TRƯỞNG. -

Qua câu nhận xét của một Chủ-tịch HD Xã tại Sadek: "trước đây khi rầy thương cấp cứ rầy, hiện tại khi rầy họ còn nhún vào luật-lệ đôi chút".

Đương-nhiên dù là Quân-nhân nhưng đã bước chân vào lãnh-vực hành-chánh lâu năm sẽ có những tể-nhi, làm quen với luật-kệ. Do đó HD Xã có thể đề nghị mọi thỉnh-nguyện lên Tỉnh được cứu xét căn-cứ vào thủ tục luật-lệ phần nào. Phó Tỉnh Trưởng tại nhiều Tỉnh được ủy quyền rộng rãi, HD Xã càng dễ tiếp xúc, dễ có ý-kiến. Mọi chỉ-thị của Tỉnh từ trên xuống cho HD Xã cũng ít đối với những quyết-nghị tự-do tại Xã về các chương-trình lợi-ích.

Ý-kiến của HD Xã và chỉ-thị của Tỉnh nhiều lúc được trao đổi trong tiệc tùng tại đình làng, miếu v.v.: như thế giường máy hành-chánh rất thân-mật trong khi sinh-hoạt.

B.- CÁC CƠ-QUAN NỘI-THUỘC. -

Được mệnh-danh là cơ-quan dân-cử HD Xã cũng mạnh dạng đưa lên các Ty nội-thuộc một số ý-kiến. Các Ty nội thuộc chỉ hướng dẫn chứ không ra chỉ thị cho HD Xã trong các hoạt-động thuộc lãnh-vực xã,

C.- TRUNG-TÂM ĐIỀU-HỢP BÌNH-ĐỊNH PHÁT-TRIỂN. -

Dù là hình-thức, HD Xã cũng dần dần được một số dân chúng có ý thức vào công cuộc phát triển Xã, kế-hoạch bình-định được dân chúng hưởng ứng một phần nào. Ngày nay người dân càng nhìn rõ vào những quyền lợi thiết-thực của họ qua HD Xã liên-lạc với Trung tâm này.

II.- LIÊN-LẠC VỚI CƠ-QUAN TRUNG GIAN. -

A.- QUẬN. -

Những Hội-viên được cảm-tình của Quận đặc-cử, thì sự làm việc được dễ-dàng, ít gặp chống đối, vì đa số Hội-Đồng Xã sống tại địa-phương có tầm quan-sát thiên cận, khi cho dân chủ thì họ quá trốn, những người thuộc phần thân chính quyền luôn luôn tạo hậu quả tốt, trên dưới thuận hoà. Bằng ngược lại chính quyền dễ mất uy-tín, khó đương đầu với hoàn cảnh hiện tại, có thể bị Cộng-Sản nhảy vào phá rối.

B.- CHI-CHUYÊN-MÔN.-

Sự hiện-diện của HD Xã khiến các chi chuyên-môn không quá chênh-mảng công-việc, để thiệt thòi quyền-lợi dân.

III.- LIÊN-LẠC HỘI-ĐỒNG TỈNH.-

Khi có các vấn đề quan-trọng cần biểu-quyết trong phạm-vi Tỉnh, HD Xã và HD Tỉnh họp lại, tạo một hậu thuẫn mạnh-mẽ cho biểu-quyết. Các tranh chấp giữa HDT, HDX, với cơ quan chấp hành, khi đứng riêng rẽ dễ bị đàn áp, họp lại nhau và có thể liên-lạc với Hạ Viện, để bênh vực quyền-lợi dân-cử. Nhưng đa số cả hai HDT và HDX đều có bản-chất cầu an.

IV.- LIÊN-LẠC CÁC CƠ-QUAN CHUYÊN-MÔN CẤP TỈNH.-

Một số HD Xã nhất là các Xã tại Quận, Tỉnh lỵ thường có điều kiện theo dõi hoạt-động các cơ-quan chuyên-môn, dựa thỉnh-nguyện các nhu cầu gián-tiếp qua Tỉnh-Trưởng. Các công-tác cơ-quan chuyên-môn được dân tham-gia hưởng-ứng mạnh mẽ.

*** KHUYẾT-ĐIỂM**

Hầu hết thành-phan trí-thức bỏ làng ra đi lập nghiệp nơi thành-thị, ở Xã còn lại đa số là người có số vốn học-thức ít ỏi. Hơn nữa với phụ cấp không là bao nhiêu, nên ít người tài giỏi ra tranh-giành. Một số vì muốn gần gũi gia-đình làm an hoặc muốn được hoãn-dịch trong 3 năm sống với gia-đình sau thời gian năm trong quân ngũ, qui-chế công-chức v.v... Từ vài dữ-kiện trên chúng ta thấy HD Xã thiếu tinh-thần hoặc khả-năng phục-vụ. Họ có những cực-đoan, thụ-động quá mức hoặc chống đối bừa bãi quá khích. Cả hai cực đoan này chưa thuận-lợi trong sinhhoạt chính-trị

I.-LIÊN-LẠC TÒA-HÀNH-CHÁNH

A.- TỈNH-TRƯỞNG VÀ PHÓ TỈNH-TRƯỞNG.

HDX (thấp cổ bé họng) ít khi dám đi ngược lại ý-kiến của Tỉnh-T, trưởng quyền hành rộng lớn, bên cạnh có vũ-lực yểm-trợ. Hơn nữa trong cuộc chiến tranh vô giới tuyến, ai cũng có thể bị nghi ngờ và up mu công-san được hết, từ Tổng-Thống trở xuống.

Phó Tỉnh-Trưởng thi hành chỉ-thị Tỉnh-Trưởng tương tự hệ thống-quân-giai. Dù hình thức là HD xã biểu quyết các vấn đề lợi-ích cho dân nhưng thực-tế phải theo đường hướng của Tỉnh-đề ra, tức là HD Xã hợp thức hoá quyết-định của Tỉnh-Trưởng và Phó Tỉnh-Trưởng.

B.- CÁC CƠ-QUAN NỘI-THUỘC.-

Các Ty nội-thuộc thường có mặc-cảm tự-tôn đối với HD Xã. Sự thôn-mật trong việc giao-tế chỉ là hình-thức bề ngoài. Muốn chính thức hoá một công việc không mấy khó-khăn. Họ đủ khả năng thuyết-phục các HD Xã theo ý-định của họ. Như vậy mất tính-cách dân-chủ theo Hiến-Pháp 1-4-67 và các văn-kiến pháp-lý khác.

C.- LIÊN-LẠC TRUNG-TÂM ĐIỀU-HỢP BÌNH-ĐỊNH PHÁT-TRIỂN.-

Đối với các đề-nghị theo chương-trình của Trung-Tâm Điều Hợp - Bình-Định Phát Triển, HĐ Xã thường được UBHC Xã hợp-lục; trước đây đã số là tổ hợp ma, hiện-tại tiến bộ nhiều nhưng vẫn còn bị tình trạng cắt xén qua thủ-tục chứng-minh giấy tờ.

II.- LIÊN-LẠC VỚI CƠ-QUAN TRUNG TÂM.-

A.- QUẬN.-

Trong khi biểu-quyết tính-cách dân-chủ của người dân không phù hợp thực-tế. Các cuộc bầu-cử thi nhau có tỷ-lệ 98%, 99%, 99,9% làm sao có con số lý-tưởng đó nếu cuộc bầu cử không bị ép buộc, không bị gian lận? Quận-Trưởng cũng có quyền-hành mạnh-me, có quân-lực dưới tay, ý-kiến của HĐ Xã chỉ nên theo chiều hướng của Quận-Trưởng mới thuận lợi, mới tồn tại.

B.- TỈNH.-

Một đơn-vị không ích-lợi gì trong guồng máy hành chánh, chỉ làm chậm lức, còn ngân cân ý-kiến của HĐX nữa là khác.

III.- LIÊN LẠC HỘI ĐỒNG TỈNH.-

Hội-Đồng Tỉnh cũng chịu ảnh-hưởng dân-chủ hình-thức, nói đúng hơn là dân chủ "tập-sự," đang dần dần tiến đến mức dân chủ thực-sự. HĐ Xã và HĐ Tỉnh nhiều khi liên kết lại để chính-quyền lợi-dụng danh nghĩa, bị làm bình-phong như một vài vị Quận hoặc Tỉnh bị thanh tra của Giám-Sát-Viện. Chính quyền có thể nhờ HĐ Tỉnh hợp với HĐ Xã ký tên xin xoá biện-minh để thương cấp khỏi bị tố giác. Có lẽ không ai dám cãi lại không chịu ký tên vì sau lưng hậu thuẫn rất yếu. Ý-kiến của HĐ Xã đưa lên Hội-Đồng Tỉnh với bản-chất cầu an ít khi HĐ Tỉnh đòi hỏi tích-cực đối với cơ-quan khác.

IV.- LIÊN-LẠC CƠ-QUAN CHUYÊN-MÔN CẤP TỈNH.-

Thỉnh-nguyện của Hội-Đồng Xã đến Ty chuyên-môn rất lâu với một thủ-tục hành-chánh rườm-rà qua các cấp trung gian Tổng, Quận, Ty Nội thuộc, Tỉnh, Trung Ương .. Ty chuyên-môn. Nhiều nguyện-vọng sau vài năm mới có phản-ứng Ty chuyên-môn. Hành-vi của nhân-viên Ty chuyên-môn HĐ Xã vì mặc cảm nên ít dám to tiếng phản đối sự chênh mảng trong công việc làm.

ĐOẠN 3 : CÔNG-CHỨC, CÁN-BỘ XÃ ÁP ĐỐI VỚI TỈNH VÀ CÁC CƠ-QUAN CHUYÊN MÔN CẤP TỈNH

Công-chức, cán-bộ tại xã áp, đối với Tỉnh và các cơ quan chuyên môn trải qua nhiều cấp, bị chi phối nhiều hệ-thống vừa ngang vừa dọc.

* ƯU-ĐIỂM

I.- LIÊN-LẠC TOÀ-HÀNH-CHÁNH.-

Ban-Trị-sự áp, cán-bộ chuyên-viên liên-lạc gián tiếp với Toà - Hành-chánh qua Xã, Quận, chi, ty chuyên-môn, tùy theo tính-cách của chuyên-viên.

A.- TỈNH-TRƯỞNG VÀ PHÓ TỈNH-TRƯỞNG.-

Điều-động tổng quát các ty chuyên-môn và thuộc cấp. Tạo một hệ thống duy nhất, đường lối duy nhất theo chỉ-thị Trung-Ương, Tỉnh - Trưởng và Phó Tỉnh-Trưởng có quyền đề-nghị chế-tài các chuyên-viên cơ quan chuyên-môn. Các chuyên-viên tại Xã gặp trở ngại lớn, lúc thi hành công-tác, xin Tỉnh yểm-trợ qua các hệ-thống trực thuộc.

B.- CƠ-QUAN NỘI-THUỘC.-

Điều-tra hành-chánh các cán-bộ, chuyên-viên để kiểm soát an - ninh, theo dõi công-tác để yểm-trợ.

C.- LIÊN-LẠC TRUNG-TÂM ĐIỀU-HỢP BÌNH-ĐÌNH, PHÁT-TRIỂN.-

Yểm-trợ tài vật, giúp phương-tiện chuyên-viên, cán-bộ hoạt-động

II.- LIÊN-LẠC CƠ-QUAN TRUNG GIAN.-

A.- CỘNG.-

Kiểm-soát, theo dõi các công-tác tại Xã, tổng-kết các bản báo cáo. Thi-hành các biện-pháp giúp đỡ chuyên-viên hoàn thành công-tác. Chuyên-viên gần Quận nên làm việc khá thân-mật.

B.- CHI CHUYÊN-MÔN.-

Coi như quyền thượng cấp của chuyên-viên, đơn-độc hướng - dẫn theo dõi giúp đỡ các hoạt-động chuyên-môn tại Xã, trở ngại có chi chuyên môn giải-quyết.

III.- DIỄN-LẠC HỘI-ĐỒNG TỈNH.-

Hội-đồng Tỉnh được coi ngang hàng với cơ-quan chuyên môn tại - Tỉnh có thể phát-biểu ý-kiến, phê-bình các chuyên-viên cấp Xã, áp mà - không e ngại khi cán-bộ công-chức Xã áp làm sai luật-lệ, bê-tha trong công-tác.

IV.- LIÊN-LẠC CÁC CƠ-QUAN CHUYÊN-MÔN CẤP TỈNH.-

Công-chức cán-bộ tại Xã áp trực-thuộc ty chuyên-môn liên hệ . Các cơ quan chuyên-môn thường được tự-trị, khiến mọi hoạt-động của chuyên-viên tại Xã không bị lệch-lạc nhiều mặc dù chịu ảnh-hưởng của hệ-thống hành-chánh.

* KHUYẾT-ĐIỂM

Không thường tôn luật pháp làm mất uy-quyền Quốc-gia.

I.- LIÊN-LẠC TOÀ-HÀNH-CHÁNH.-

Chuyên-viên cán-bộ chịu hai hệ-thống hành-chánh và chuyên-môn-chi phối cùng một lúc, đó là chưa nói đến sự liên-hệ của các công-tác chuyên-môn. Nhiều khi chuyên-viên không biết nên nghe theo chỉ-thị nào hợp lý?

Hệ-thống toà-hành-chánh chi phối chuyên-môn rất nhiều, đôi khi họ cảm thấy mất cả tư-thế của một nhân-viên tự-trị.

II.- LIÊN-LẠC CƠ-QUAN TRUNG GIAN.-

Sự kiểm-soát của Quận qua phúc-trình, báo-cáo bằng các bản sao đôi khi sai sự thật.

Tổng không ích-lợi gì đối với chuyên-viên tại Xã chỉ cần đà tiến của xã-thôn, của các công-tác chuyên-môn

III.- LIÊN-LẠC VỚI HỘI-ĐỒNG TỈNH.-

Ý-kiến Hội-Đồng Tỉnh đối với cán-bộ, viên-chức chuyên môn tại Xã cũng có tác-dụng, nhưng vì quen chúng bênh cầu an cổ-truyền nên Hội-Đồng Tỉnh thụ-động ít khi chịu khó theo dõi các chuyên-viên trong khi thi-hành công-tác tại các Xã trong Tỉnh.

Hội-Đồng Tỉnh còn nhiều khuyết-điểm, là hư-vị chưa quen sinh-hoạt hay chưa được tự-do hoạt-động đem lại ích-lợi cho quần chúng.

IV.- LIÊN-LẠC CƠ QUAN CHUYÊN-MÔN CẤP TỈNH.-

Quá xa cách chuyên-viên ít kinh-nghiệm chuyên-môn. Việc sử-dụng nhân-sự cơ quan chuyên môn gặp phí-phạm lớn. Một kỹ-sư nông-học không được tận tay, tận mắt nghiên-cứu các công-tác tại Xã mà lãnh trách-nhiệm của một viên-chức hành-chánh lo ký giấy tờ, phúc-trình, báo cáo.

Sự điều-hợp chương-trình của hệ-thống hành-chánh nhiều khi gây trở ngại cho công-tác tế-nhi của ngành chuyên-môn. Chuyên viên ở Xã áp không được Ty hướng-dẫn tận tâm các công-tác chuyên-môn.

51 bìa

Chương Ba ĐỀ NGHỊ

Qua các chương mô-tả cùng nhận-xét mối tương quan Tỉnh Xã cả hai phương-diện : pháp-lý và thực-tế. Những đề-nghị của chúng tôi không bắt đầu từ mối-tương-quan mà nhằm vào những yếu-tố, từ đó phát sinh ra sự tương-quan. Đối với các ưu điểm được phát huy, các khuyết điểm lại giảm thiểu càng nhiều càng hay.

Cơ-cấu Tỉnh-Xã cùng yếu-tố tinh-thần công-chức, cán-bộ, nhân-dân có ảnh-hưởng sâu rộng, hình như nắm phần quyết-định mối tương quan. Muốn trị một cơn bệnh trăm kha cần chú ý đến căn-nguyên để trị liệu. Như thế nội dung đề nghị của chúng gồm hai đoạn. Cải-tổ cơ cấu Xã Tỉnh và cải-tạo tinh-thần công-chức cán-bộ nhân-dân trong phạm-vi Tỉnh.

ĐOẠN 1 : CẢI-TỔ CƠ CẤU TỈNH XÃ

Huấn xây cất một căn nhà chắc chắn, phải phối-trí các cơ-cấu hợp-lý. Không thể có bộ cột quá nhỏ bé, nền nhà yếu ớt bất phải chống đỡ một mái ngói nặng trĩu. Ngược lại một căn nhà có cột bằng xi-măng cốt sắt, nền cứng rắn lại được che bởi một mái tranh, thì gây ra sự phí-phạm, khó chấp nhận được.

Trong nền hành-chánh cũng tương-tự, không phải đặt ra chonhiều chức-vụ, nhiều quyền-hành ở thượng cấp mà đạt hiệu-năng tối đa. Sự kiểm soát quá chặc chẽ sẽ làm mất sự sáng-suốt, thuộc hạ, bất thuộc hạ phải làm việc như một cái máy. Thượng cấp sẽ bước dần đến chỗ độc-tại, độc-đoan trái nguyên-tắc căn-bản dân-chủ. Ngược lại sự kiểm-soát của thượng cấp không nên quá lỏng lẻo để thuộc hạ lạm-quyền cũng gây nhiều tai hại.

I.- CƠ-CẤU TỔ-CHỨC NỀN HÀNH-CHÁNH CẤP TỈNH.-

Dù là đơn-vị trung-gian giữa Xã và Trung-Ương Tỉnh vẫn giữ vai trò Giám-hộ trọng-yếu, uy-quyền Tỉnh nên vừa phải, không quá mạnh để áp-bức cấp xã, cũng không quá yếu để Xã lạm hành, qua mặt chỉ nên vừa đủ sức để đối phó với tình trạng hiện tại!

A.- TÒA HÀNH-CHÁNH.-

Tình-hình chiến tranh tạm lắng dịu, tại một số Tỉnh an-ninh - Tỉnh-Trưởng phải do dân-bầu, và Tỉnh Trưởng phải buông quyền điều khiển quân-lực trong tay. Tỉnh Trưởng giao quân-lực cho một Phó Tỉnh Trưởng-nội-an (theo điều 74 Hiến Pháp 1/4 1967) và giao công việc hành-chánh cho Phó Tỉnh-Trưởng Hành-Chánh. Ứng cử viên Tỉnh-Trưởng phải là dân-sự nghĩa là phải nghỉ gia-hạn các chức-vụ hành-chánh và quân-đội. Sau khi trúng tuyển Tỉnh Trưởng phải thụ huấn một khoá huấn luyện Hành-chánh-từ 4 đến 10 tháng để nắm một số thủ-tục hành-chánh căn-bản và một khoá huấn luyện cách thức điều-động quân-đội, 2 tuần trở lên trước khi nhận lãnh trách-nhiệm. Nếu là quân-nhân được miễn hay giảm khoá điều-khiển quân-đội, là cán-bộ hành-chánh sẽ được giảm hay miễn khoá huấn-luyện hành-chánh.

Đối với các Ty nội-thuộc phải sử-dụng nhân-viên đúng chỗ, đúng khả-năng.

B.- CƠ QUAN TRUNG GIAN.-

Dân-sự-hóa dần dần Quận Trưởng các Quận tương-đối an-ninh.

Các chi chuyên-môn cần các cán-bộ có nhiều khả-năng theo sát - hoạt-động chuyên-viên cấp Xã ấp để hướng-dẫn, kiểm-soát đơn-độc hữu-hiệu.

Ra chỉ-thị bãi bỏ Tổng-túc khác vì làm nặng nề giường-máy hành-chánh và hiệu-năng không thu-lược được bao-nhiều.

C.- HỘI-ĐỒNG TỈNH.-

Bắt buộc Hội-Đồng Tỉnh làm việc cho dân, theo sát nguyện-vọng nhân-dân, phúc-trình hàng tháng nguyện-vọng nhân-dân, về cách sinh-hoạt của từng loại nghề nhân dân sống trong Tỉnh.

Ngoài các phiên họp thường lệ của Hội-Đồng Tỉnh, HĐ Tỉnh phải họp với HĐ Xã 2 tháng 1 lần để bàn-bạc nguyện-vọng của nhân-dân và với Dân-biểu 3 tháng một lần chung với cả HĐ Xã.

HĐ Tỉnh phải theo dõi các công-tác công-ích của dân và giải-đáp mọi thắc-mắc về mọi vấn-đề cho nhân-dân.

D.- CÁC CƠ-QUAN CHUYÊN-MÔN CẤP TỈNH.-

Phải có một Phó cơ-quan thông-thạo công việc hành-chánh và quản-trị, lo tất cả các việc nội-bộ cơ-quan, vị Trưởng cơ quan chuyên môn chỉ quyết-định một số vấn-đề quan-trọng. Thời giờ, còn lại vị Trưởng cơ quan theo sát các hoạt-động, hướng-dẫn tỉ-mỉ cho chuyên-viên thuộc hạ tại Xã ấp.

Một kỹ-sư, một Bác-sĩ phải theo sát công-việc chuyên-môn chứ không thể lãnh việc ký tên, đóng dấu. Một giám-sư phải trông nom việc -

dạy đồ học-sinh và dạy-đồ học-sinh, cạnh phải có người phụ-tá quản-trị, điều-hành trường-ốc theo thủ-tục hành-chánh.

Một kỹ-sư canh-nông xuất ngoại nghiên-cứu nông-học, lấy bằng-xong về đòi qua công việc hành-chánh. Một kỹ-sư công-chánh nắm van phòng điều-hành nhân-viên, kế-toán, công-tác công-chánh lại giao cho các cai, phu lục-lộ làm gì thì làm!

Đề nghị Trường cơ quan vẫn là cán-bộ chuyên-môn, nhưng cạnh-phải có người phụ tá là hành-chánh để tránh khỏi phí-phạm nhân-lực.

Càng về sát dân chúng, cán-bộ, chuyên-viên càng giỏi, hoạt động càng hữu-hiệu, dân chúng mới thấy rõ mầu-thế của chính quyền Quốc-Gia.

II.- CƠ-CẤU TỔ-CHỨC NỀN HÀNH-CHÁNH CẤP XÃ.-

Nền hành-chánh cấp Xã vô-cùng quan-trọng, Xã là đơn-vị hành-chánh căn-bản, là đầu mối và kết-thúc các chương-trình của chính-quyền Trung-Ương.

A.- UHBC XÃ.-

Chọn những thành-phần có khả-năng giữ những chức-vụ Phó Xã-Trưởng hành-chánh, Phó Xã-Trưởng an-ninh, các ủy-viên, chánh thư-ký.

Duyệt-xét lại tình-trạng cán-bộ kỹ-thuật đa-nhiệm mà thật ra hư-vị tại Xã.

Địa-phương-hoá, cán-bộ kỹ-thuật nếu có thể được. Trong các ủy-viên ở nhiều Xã ít công việc, chỉ ngồi chờ tại van-phòng Xã. Phải phân-phối thời gian làm việc, các ủy viên tùy theo phần hành đảm-nhận quản-trị các hợp tác xã. Ví dụ trong tuần trừ ngày chúa nhật còn 6 ngày làm việc, trích ra 2 ngày mở cửa hợp tác Xã, 4 ngày làm công việc hành-chánh. dĩ-nhiên là số tiền phụ cấp phải trội hơn hiện tại. Có thể ^{thêm} phụ-tá nếu Hợp tác xã trở nên quan trọng.

Ủy-viên cai-cách diện-địa quản-trị các tổ-hợp về nông-nghiệp - như tổ-hợp máy cày, sản-xuất nông-phẩm . . . Ủy-viên kinh-tài quản trị hợp-tác-Xã tiêu-thụ, tiếp-tế tận thôn ấp các nhu-yếu phẩm.

Ủy-viên xã-hội hỗ-trợ các phương-tiện vận-tải.

Các cán-bộ chuyên-môn phụ-lực những gì họ có thể làm.

B.- HỘI-ĐỒNG XÃ.-

Tang nhiệm-kỳ lên 4 năm để các hoạt-động được liên-tục và chỉ cho tái cử giới hạn. Một hoặc hai nhiệm-kỳ. Hoặc 2 nhiệm-kỳ liên-tiếp phải nghỉ 1 nhiệm-kỳ, Hội-Đồng Xã phải làm cố-vấn các tổ-hợp, hợp-tác-xã. Sống trong dân, kê-khai các nguyện vọng của dân từng ấp, từng khoán Hợp với HĐ Tỉnh hai tháng một lần, với Dân biểu 3 tháng một lần thường xuyên.

Những vấn-đề quan-trọng có thể họp lại bất thường theo lời yêu cầu của HĐ Tỉnh hoặc Dân-biểu, HĐ Xã phải thường xuyên giải-đáp thắc-mắc, giải-thích các công-tác mới và tường-trình mọi kết-quả quan-trọng thu lượm được trong phạm-vi Xã về mọi mặt: y-tế, giáo-dục, chính-trị, Xã-hội cho dân.

C.- BAN TRI-SỰ-ẤP VÀ CÁC CÁN-BỘ TỔ-CHỨC CHUYÊN-MÔN TẠI XÃ ẤP.

Vì tiếp-xúc với quần-chúng nên cần những chuyên-viên xuất sắc tận cùng hạ tầng cơ sở. Hoặc các thanh-tra phải đến tận Xã ấp xa xôi - nhìn rõ thực-trạng, hầu nghiên-cứu đường lối, kế-hoạch thích hợp để thu phục nhân-dân. Chuyên-viên được tổ-chức, kết-nạp đoàn ngũ hoá mọi thành phần, tạo thành một khối, kiểm-sát lẫn nhau về mọi mặt thật chặc-chẽ. chúng ta có một nguồn nhân-lực không-lò tại Xã ấp, chúng ta hướng vào các hoạt động văn-hoá, giáo-dục, kinh-tế, chính-trị, xã-hội....

Người dân thường bỏ-ngờ trước công-sở, thủ-tục hành-chánh phải nêu rõ-ràng những chi-tiết cần thiết, tránh những khó-đề của các viên-chức địa-phương với mục-đích mờ ám, đen tối.

Chúng ta phải cải-tổ thành phần nhân-sự kèm theo các văn-kiến-cải tổ. Có thể bổ dụng những viên chức tốt nghiệp Quốc Gia Hành chánh giữ chức vụ Phó Xã Trưởng; Hành-chánh ở những Xã đông dân. Các viên-chức này vừa trẻ vừa hiểu rõ luật-lệ có thể ngăn chặn được mọi sự khó-đề của các cấp trên. Từ đó các văn kiện pháp lý bắt buộc cấp trên phải tuân hành. Mọi tương quan từ đó trở nên tốt đẹp, từ các viên-chức Xã ấp đến người dân mới mong hãnh-diện khỏi bị thương cấp chèn ép qua các thủ-tục rắc-rối của hành-chánh.

ĐOẠN 2 : CẢI-TẠO TINH-THẦN CÔNG-CHỨC CÁN-BỘ VÀ NHÂN-DÂN

Một căn nhà phối-trí hợp-lý chúng ta phải chọn vật-liệu xây cất có phẩm chất tốt căn nhà mới được bền lâu. Cơ cấu nền hành-chánh hoàn-toàn nhưng đó mới chỉ có phần lượng, tinh-thần là yếu-tố quan-trọng - đứng vào bậc nhất; "có tinh thần sẽ có tất cả".

Cán-bộ, công-chức Quốc-gia phải có tinh-thần phục-vụ Quốc-Gia, tinh-thần trách-nhiệm, tinh-thần dân-tộc. Nhưng chỉ công-chức, cán-bộ được võ trang đầy đủ tinh-thần chưa đủ, phải võ trang tinh-thần cho cả thành phần đông-đạo dân-chúng mới mong đoạt được kết quả như ý, mới mong tiến đến một nền hoà-bình vĩnh-cửu trong hùng mạnh, trong chiến-thắng, mới mong có mối tương quan tốt đẹp giữa Tỉnh và Xã.

I.- CẢI-TẠO TINH-THẦN CÔNG-CHỨC CÁN-BỘ.

Khí hoàn-cảnh kinh-tế hiện tại chi phối quá nhiều người công

chức, cán-bộ, đương-nhiên tinh-thần họ sẽ bị giam sút. Không ai đủ can đảm lo cho làng, cho nước khi cơm bữa đói bữa no, gia-đình nheo nhóc!

Với số tiền trợ cấp quá eo hẹp, với thời buổi vật-giá leo thang, người cán-bộ, công-chức tìm trăm phương ngàn cách để đào bới ra tiền trong thủ-tục, hồ-sơ, xối-bớt, khó để để bảo-vệ sự sống còn. Trường hợp không tham nhũng thực-phẩm tại địa phương mang cung cấp các nơi giá không đến đôi quá đác và từ Đô Thành vận tải về địa-phương những nhu yếu phẩm giá cũng vừa phải. Dãy chuyền kinh-tế đã lôi kéo từ vật giá cao, tham-nhũng thêm, để duy trì mức sống tối thiểu, càng tham nhũng, giá vật càng cao hơn lên, cứ như thế tiến mãi, khiến cho những viên-chức ở các vị-trí kiếm được "chút cháo" thì đỡ, còn các viên chức ở vị-trí khác là làng, là xóm khi vật giá tăng quá cao. Công-chức cán-bộ càng tham-nhũng càng sự thượng cấp nên chia chác, dần dần tạo thành một hệ-thống tham-nhũng. Mỗi tương quan ở hệ-thống phi-chính thức càng chắc-chê để sinh ra nạn bè phái, bóc-lột...

Muốn lãnh-mạnh hoá guồng máy chính-quyền cần tìm biện pháp nâng đỡ đời sống công-chức, cán-bộ, tạo cho họ một mức sống tương đối để chịu.

Chính quyền nên bắt buộc Đại-Hàn, Đài-Loan cung-cấp đầy đủ những phương-tiện cho người công-chức như nhà ở, di-chuyên, tiếp-liệu, và một số lương tương đối nhỏ để chi tiêu vật. Hệ-thống tiếp-tế phải hữu-hiệu và nhanh chóng. Khi cuộc sống tạm đầy đủ bắt buộc người công-chức, cán-bộ triệt để tôn trọng luật-lệ, bắt tuân trung-trị xứng đáng.

Trong giai-đoạn hiện tại muốn khắc-phục nhân-tâm, công-chức, cán-bộ cần hoà mình với nhân-dân, với các cấp trong guồng máy hành-chánh. Xoá bỏ đầu óc quan-liêu lối thời đã ảnh-hưởng qua chế độ độc-tài phong-kiến xa xưa.

Công-chức, cán-bộ phải được học-tập đường-lối Quốc-Gia thường xuyên, thực-tế phải phù-hợp với lý-thuyết, chương-trình học-tập phải được đem áp-dụng vào các công-tác hoạt-động. Không nên học-tập chính trị quá nhiều về hình thức, bắt mỗi tuần phải ngồi nghe trong cơn ngủ gượng gật, với mấy vị công-chức đứng tuổi mỗi một qua công việc trong công sở suốt ngày. Chương-trình học-tập phải có tính-cách thời sự đúng vào những điểm có lợi-ích thiết-thực cho công-chức, cán-bộ, nhân-dân ví dụ như tiếp-liệu công-chức, thể-thức, mục-tiêu. Tiếp theo là vấn đề tiếp-liệu phải được thực-hiện. Chúng ta xen kẽ vài vấn đề khác ảnh hưởng đến đường lối chính của Quốc-Gia. Trong các khoá huấn-luyện học tập, hội thảo phải có sự khen thưởng, kiểm-soát bằng những khoá thi, hạng cao được ưu đãi.

Thượng cấp phải theo dõi các hoạt-động, hành-vi của thuộc-hạ để giúp đỡ, kiểm-soát, hướng-dẫn, đôn-đốc, chế-tai hoặc khen-thưởng. Các kết-quả công-tác cần nắm chắc con số thực-sự, không nên quá lạc-quanghi nhận những con số quá đáng, sai sự thực. Các con số ấy mặc dù có lợi về mặt tuyên-truyền nhưng bất-tiện trong việc hoạch-định chương-trình sắp tới và lượng-giá kết-quả.

II.- NHÂN-DÂN.-

Nhân-dân là một trong những yếu-tố cấu thành Quốc-Gia. Từ xưa các nhà cai-trị đã lấy dân làm gốc, dù dưới chế-độ độc-tai hay phong-kiến. Một nền hành-chánh muốn hoàn-hảo để có một mối tương-quan giữa các cơ-cấu tổ-chức tốt đẹp, sự góp mặt của nhân-dân thấy rất cần thiết qua các cơ-quan dân-cử.

Một phần tư thế-ky nay, tận thôn quê hẻo lánh chính-sách tuyên-truyền rí tai đã nhờ sự phân lớn đặng bảo ở nông thôn hoặc con em họ gia nhập vào Mặt Trận Giải Phóng Miền Nam hay Quân Đội Tập Kết ra Bắc, do đó họ có nhiều thành-kiến, với chính quyền Quốc-Gia.

Mục-tiêu của chúng ta phải cải-tạo tinh-thần của họ bằng các hình-thức dân-chủ, nâng-đỡ mọi tầng lớp dân chúng.

Nhược lại ở thành-thị phần lớn dân chúng lại lữ là với chính-quyền, chỉ thích đòi hỏi quyền-lợi của chính-quyền hơn là trách-nhiệm của mỗi người dân đối với Quốc-Gia.

Chúng ta phải cải-tạo tinh-thần nhân-dân qua một vài phương-thức giản dị sau:

a)- Phổ-biến tinh-thần dân-chủ.-

Hệ thống thông-tin, tuyên-truyền của chúng ta hãy đi sâu vào Xã ấp, giải-thích tận-tường mục-tiêu của Quốc-gia, quyền-lợi của người dân. Lối sinh-hoạt Tây-phương không hữu hiệu tại Việt-Nam. Cán bộ thông tin chiêu-hồi phải hoà mình trên ruộng lúa, ruộng khoai tuyên truyền chính sách, tiếp theo là phải thực-hiện chính-sách để sự tham-gia của họ có tác-dụng, họ mới thích thú. Sau các kết quả đó tiếp tục đẩy mạnh kế-hoạch xa hơn. Hữu-hiệu nhất là cho họ thấy sự quan-trọng việc sử dụng lá phiếu và các cuộc bầu-cử phải trung-thực, các cơ-quan dân cử làm việc phải có kết-quả trước mắt họ.

Song-song việc phổ-biến tinh-thần dân-chủ, cán-bộ chúng ta phải khai-quật tất cả những âm-mưu thủ-đoạn của đối-phương. Tổ chức những buổi họp ấp, họp khóm với thành-phần cán-bộ địa-phương cho họ phát biểu ý-kiến tự-do theo dõi chiều hướng của họ hậu kịp thời tìm giải pháp tốt nhất đối phó. Chúng ta vạch ra sự xáo-quyết độc-tai của chế-độ Cộng Sản bằng những hình ảnh thiết-thực như các cuộc khủng-bố áp-bức.

b) - Đoàn-ngũ-hoá nhân-dân. -

Chúng ta sẽ kết-hợp nhân-dân lại thành những đoàn ngũ chặc-chẻ, điều cần nhất là không làm trở ngại công việc làm ăn của nhân-dân.

NDTV đã góp phần hữu-hiệu trong mọi công-tác phát triển kinh-tế, cải tiến nhân-sinh, cải-tiến xã-hội, và nhất là triệt-hạ các thành phần nằm vùng của đối phương đế-dàng.

c) - Cải-tạo hoàn-cảnh xã-hội. -

Chúng ta phải nâng đỡ người dân một cách thực-tế để họ đứng vững. Các cuộc trợ cấp xã-hội cho dân nghèo dùng quá chú trọng nhiều về tính cách tuyên-truyền chụp ảnh, loan-báo để người dân có mặc-cảm đi xin chính quyền, làm mất nhân-tính của người dân, sự trợ cấp đến tận tay tận nhà có ảnh-hưởng sâu rộng hơn qua cơ quan dân-cử cán-bộ giải-thích cho dân biết mục-dịch giúp dân của chính phủ.

Tổ-chức những tổ-hợp, hợp-tác-xã thực sự hoạt-động do chính-quyền địa-phương điều-khiển để mua tận gốc bán tận ngọn, vô-hiệu hoá con buôn bóc lột, đầu cơ. Các trạm y-tế phải được điều-khiển bằng những cán-bộ y-tế có đầy đủ khả năng. Các bác-sĩ phải hy sinh một ít thời giờ ở phòng khám mạch-tử, thỉnh thoảng đến các trạm y-tế tận tay khám bệnh - phát thuốc cho dân nghèo.

Các cán-sự, kỹ-sư cũng thường xuyên đến cơ sở chuyên-môn tại xã giải-thích hướng-dẫn tận mắt người dân những công-tác chuyên-môn.

d) - Giáo-dục quần-chúng. -

Ngoài những lớp bình-dân cho tráng-niên còn hữu hiệu hoá nền giáo-dục, đào-tạo tinh-thần chống Cộng ngay từ mầm non.

Những phim ảnh tuyên-truyền cần được chiếu vào các giờ giải-trí cho học sinh, ngay học sinh mới bước chân vào lớp mẫu-giáo. Những hình ảnh ghê tởm của Cộng-Sản được phơi bày cho trẻ em nhìn, và có thể lồng vào hình ảnh giáo dục.

Chúng ta nên đem chính-trị học đường ngay từ lớp người trẻ để giành lại một thế hệ mai sau.

Điều cần nhất không nên cho học-sinh có những ý-nghĩ xấu về chính quyền.

Đối với những thành phần trưởng thành, cho cán-bộ giáo-dục địa-phương, cán bộ phát-triển nông-thôn sau những giờ làm việc hạn chế, đến sống hoà mình với dân, tìm hiểu ý muốn họ, giải thích cho họ những điều thắc-mắc.

58 bis

Chúng ta sẽ cho biết sức mạnh của họ khi họ chịu đoàn-kết lại, làm Hậu-thuận sau lưng các cơ-quan dân-cử, đưa thỉnh-nguyện lên cơ-quan chấp-hành có thêm-quyền xin thoả-mãn các nhu-cầu cần-thiết. Họ cũng có thể làm hậu thuân để cơ-quan dân-cử chỉ-trích những cán-bộ tham-những, bè đảng.

Tinh-thần nhân-dân cao sẽ san bằng được mọi áp-bức-bật công-giữa các cơ-quan từ Trung Ương đến địa-phương nói chung, của Tỉnh và Xã nói riêng.

KẾT LUẬN

Qua các phần trình-bày mối tương-quan giữa Tỉnh và Xã dưới hai khía-cạnh pháp-lý và thực-tế. Tất cả hai phương-diện đều có nhiều ưu và khuyết điểm riêng, chúng ta không nên lạc-quan với thực-trạng của Xã Tỉnh nói riêng của đất nước nói chung, mà chúng ta cũng đừng vội bi quan quá đáng!

Tình-hình nước nhà không phải đen tối và hết giải-pháp! Chúng-ta hãy tin tưởng phần nào về bản-năng tự-tồn của dân-tộc qua bốn ngàn-năm lịch-sử.

Cơ-cấu tổ-chức Tỉnh cũng như Xã đã chuyển mình nhanh-nhẹn và tế-nhi theo đà tiến-hoá của xã-hội.

Mối tương-quan pháp-lý thường rượt đuổi theo mối tương-quan thực-tế nhằm ngăn chặn hoặc hợp thức hoá cho thích-nghị với nhu cầu. Sự rượt đuổi này mục-đích đem lại lợi-ích cho Xã Thôn nói riêng, cho Quốc-Gia dân-tộc nói chung.

Chúng ta không nên đòi hỏi mối tương-quan Tỉnh và Xã hoàn-hảo tuyệt đối, giữa hai cơ-cấu Tỉnh và Xã tuyệt-đối, được điều hành phối-hợp bởi những cá-nhân tuyệt đối, trong một Quốc-gia đã ngấm mình trong khói lửa trên hai mươi năm nay!

Mối tương-quan Tỉnh và Xã gây và chịu ảnh-hưởng đến thành-phần nhận-sự phục-vụ trong hai cơ-quan hành-chánh địa-phương này.

Mối tương-quan thực-tế nhiều lúc đem lại sự thuận-lợi và nhiều lúc bất-lợi cho nhiều công-tác.

Các công-tác cấp thời phải chờ, phải đợi, chầu-chực các thủ-tục hành-chánh quá ư chậm-chạp, nệ-thức, công-tác sẽ hỏng trước khi được chấp thuận.

Trái lại một số công việc không tôn-trọng căn-bản pháp-lý sẽ gây ra những sự mờ ám, nghi-ky, khiến chính-quyền mất uy-tín với nhân-dân

Trước khi Xã thôn tiến đến tự-túc, tự-cường, ít nhất trong hiện-trạng, Tỉnh phải đều-dắt đường đi nước bước cho thật vững chắc, chững-gai Tỉnh mới rộng sự kiểm soát để Xã tự-do hoạt-động.

Tỉnh phải biết hoà-minh vào mọi hoạt-động của Xã trong phạm-vi giám-hộ, hỗ-trợ đặc-lực bất cứ công-tác nào nhằm thực-hiện vai trò của mình một cách tích-cực.

Trong cuộc chiến tranh, vô-giới-tuyên của nước nhà, muốn nắm phần chiến thắng chúng ta phải chiếm dân, giành đất. Để đạt mục tiêu này chúng ta hãy nghĩ ngay đến kế-hoạch phát-triển mọi mặt kinh-tế, văn-hóa xã-hội, giáo-dục ... tại các vùng nông thôn. Chúng ta tạo môi trường - cho người dân hăng say phát biểu ý-kiến, cho họ có ý-thức quyền-lợi và trách-nhiệm của họ trong cộng-đồng Quốc-Gia.

Chính-quyền tất cả mọi cách phải thu-phục nhân-tâm cho bằng - được, lấy nền tảng căn-bản địa-phương Xã làm địa-bàn hoạt-động. Các cấp chỉ-huy hành-chánh không vì quá say sưa với quyền-lợi riêng-tư , giám chân theo gót của những người xem những ghé hành-chánh là nơi an nhàn, hưởng lợi. Thượng cấp trong tương-quan quyền-hành bất buộc thuộc hạ phải hiển dăng lợi-lộc tương-tự các lãnh chúa-thời xa xưa lạc hậu . Các thuộc hạ muốn yên thân phải đảo bới trong mồ hôi, nước mắt của đám dân đen trực hoặc gián-tiếp mọi thứ mà thượng cấp đòi hỏi.

Qua thời gian, với sự ý-thức của nhà cầm quyền địa-phương nhất là sự giác-ngộ của quần chúng về quyền-hạn và nhiệm-vụ của mình là - điều-kiện căn bản, kiên-toàn mối tương-quan giữa hai cấp Tỉnh Xã, nhắm thẳng về hướng dân-chủ thực-sự trong tương-lai.

*

* * *

2

TÀI LIỆU THAM KHẢO

I.- TÀI LIỆU CƠ BẢN.

- Dụ 57a ngày 24-10-1956 : Tổ chức nền hành-chánh địa phương VN
- Thông-tư 115a TTh/VP ngày 24-10-1956 giải-thích dụ 57a ngày 24-10-1956
- Sắc-lệnh 203 đ/NV ngày 31-5-1964 cải-tổ hành-chánh xã ấp.
- Sắc-lệnh 199-SL/ĐUHC ngày 24-12-1966 : Cải tổ hành chính xã ấp
- Sắc-lệnh 199-SL/ĐUHC ngày 24-12-1966 : Tổ chức bầu cử HĐND Xã, chủ-tịch UBHC Xã, Ban Trị sự ấp
- Thông-tư 191 - Tt/ĐUHC ngày 24-12-1966 : cải tổ hành chính xã ấp
- TT 103 ĐUHC/NC/7 ngày 9-1-1967 giải thích sắc lệnh 198 SL/ĐUHC ngày 24-12-1966
- TT 96-ĐUHC/NC/6 ngày 9-1-1967 : Cải tổ hành chính xã ấp
- Hiến-pháp Đệ II Cộng Hoà 1-4-1967
- Thông tư 001-a/PTT/VP ngày 1-3-1968 minh-định việc áp dụng Dụ 57a và 115-a/TTP cùng ngày 24-10-1954
- SL 37-SL/NV ngày 9-4-1968 bãi-bỏ chức vụ Phó Tỉnh-Trưởng Nội An
- Thông-tư 122 TT/ThT/C₁ ngày 25-7-1969 việc ủy quyền cho Phó Đô, Tỉnh, Thị và Quận Trưởng
- Sắc Lệnh 045-SL/NV ngày 1-4-1969 sửa đổi sắc-lệnh 198-SL/ĐUHC ngày 24-12-1966
- Nghị-định 836 ND/NV ngày 30-7-1969 : qui chế cán-bộ kỹ-thuật
- Sắc-lệnh 129-SL/NV ngày 19-10-1970 ấn định tiêu-chuẩn ủy-quyền cho Phó Đô, Tỉnh và Thị-Trưởng.
- Sắc-lệnh 130-SL/NV ngày 19-10-1970 tổ chức Tòa hành chính Tỉnh, Văn Phòng Quận
- Sắc-lệnh 039-SL/NV ngày 24-4-1971 : sửa đổi một số điều khoản sắc lệnh 045-SL/NV ngày 1-4-1969
- Sắc-lệnh 023-SL/NV ngày 31-2-1971 sửa đổi một số quyền-hạn và nhiệm-vụ của Hội-Đồng Đô-Thành, Tỉnh và Thị-Xã
- Sắc-lệnh 061-SL/NV ngày 22-6-1971 : ấn-định lại quyền hạn, nhiệm-vụ của Hội Đồng Đô Thành, Tỉnh và Thị Xã

SÁCH THAM KHẢO :

- Bộ Nội-Vụ, Cẩm-Nang Hành-Chánh, Bộ Nội-Vụ và Học Viện Quốc-Gia Hành-Chánh xuất bản năm 1964
- Phủ ĐUHC : Cải tổ Hành Chánh Xã ấp ấn hành Saigon 1967
- Phủ ĐUHC : Tài-liệu Huấn-luyện viên-chức Xã Ấp tập I, II, III. Phủ ĐUHC ấn hành Saigon 1967
- Lê Tài Triển : Người Dân Xã và Hội Đồng Xã. Saigon Sơn Châu 1968.
- Bộ Phát-Triển Nông-thôn. Chương-trình tự-túc phát triển Xã (Saigon 1970)
- Lương thọ Phát : Định chế Hành Chánh Việt Nam, giảng văn HVQGHC 1970-1971
- Lê Đình Kịp : Cải-tổ Hành Chánh hạ tầng cơ sở. Luận văn Đốc Sự 15
- Lê văn Toàn : Các Định-Chế Quốc-Gia của nền Đệ II Cộng Hòa (Luận Văn Cao Học 4).
- Võ văn Phận : Thứ lượng-giá cuộc cải-tổ Hành-Chánh.Xã ấp từ năm 1964 đến nay. Luận văn Cao Học 4.
- Phan văn Tàn : Nhận-xét về chương-trình huấn luyện nhân viên Xã ấp. (Luận văn Đốc Sự 15).
- Lê Quang Trưng : Vai trò các Tỉnh Trưởng Quân nhân từ 1956 đến nay. (Luận văn Đốc Sự 15)
- Lê Thế Vinh : Vai trò Xã trong cơ cấu tổ-chức hành-chánh (Luận văn Đốc Sự 12)
- Nguyễn văn Tiết : Thực trạng nền hành chánh địa-phương tại Việt Nam. (Luận văn Cao Học 1).

I. Thông tin về tài liệu

- Ký hiệu: *4V.HC.600*

- Loại tài liệu: *LA*

- Người giao: *B.A.*

Hợp đồng

Kế hoạch

Khác (tự nhân):

- Yêu cầu scan

Bình thường Cần file Raw Khác:

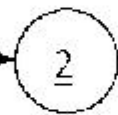
Tên tài liệu: *Tập hợp... giữa tỉnh và xã*

Kích thước, số trang: *50 tr.*

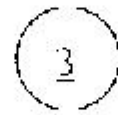
Người, ngày nhận: *Quá 10.05.13*



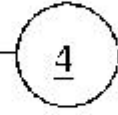
Phục chế



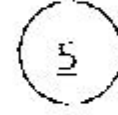
Số hóa



Edit



Giảm size



Pdf



Lưu data

II. Phục chế trước số hóa:

- Kỹ thuật:

- Người thực hiện: Thời gian:

III. Kỹ thuật số hóa áp dụng

Camera Người thực hiện: Thời gian: Kỹ thuật:

Bookeyes. Người thực hiện: Thời gian: Kỹ thuật:

Proserv. Người thực hiện: Thời gian: Kỹ thuật:

✶ Khác: Người thực hiện: *Quá* Thời gian: *10/5/13* Kỹ thuật:

IV. Xử lý sau số hóa: (tên/ thời gian).....

Edit

Giảm size

PDF

IV. Lưu dữ liệu/ Biên mục

Không phục vụ

Phục vụ hạn chế

Phục vụ rộng rãi

✶ Lưu dữ liệu (tên/ ngày lưu).....